

Verkefnisáætlun

Rannsókn á kúttur Sigurfara



Byggðasafnið í Görðum Akranesi
Akranes Folk Museum

30. september 2016

Verkefnisáætlun um rannsókn á kúttar Sigurfara, 1. útgáfa

Eva Kristín Dal, fornleifafræðingur og verkefnisstjóri

Byggðasafnið í Görðum, Akranesi

Forsíðumynd: Kúttar Sigurfari á svæði byggðasafnsins, horft til suðvesturs.

Efnisyfirlit

Inngangur.....	4
Markmið	4
Verkefnisgreiningar.....	6
Hagsmunaaðilar	6
Umhverfi verkefnisins	8
Áhættugreining.....	9
Afurðir.....	10
Aðföng.....	12
Mannauður.....	12
Búnaður.....	13
Verkátun	13
Verkþættir.....	13
1. Rannsókn	14
1.1. Heimildaskráning	14
1.2. Skráning á heimildum í munnlegri geymd.....	15
1.3. Skráning skipsins í núverandi mynd	16
1.4. Úrvinnsla skráningargagna	17
2. Undirbúningur vinnustofu	18
2.1. Undirbúningur með samstarfsaðilum.....	18
2.2. Gisting og fæði.....	19
3. Stjórnun	19
3.1. Fjármögnun	19
3.2. Samningar	19
3.3. Miðlun upplýsinga	19
3.4. Eftirlit og eftirfylgni	20
Tímaátun.....	20
Fjármál.....	20
Kostnaðaráætun.....	20
Óvissa	20
Stjórnskipulag	21
Hlutverkafletta	21
Lokaorð	23
Heimildir.....	24
Viðauki I - Tengiliðir	25
Viðauki II - Verkhutar og verkþættir.....	27
Viðauki III - Tímaátun	28
Viðauki IV - Samhengi verkþátta	29
Viðauki V - Kostnaðaráætun	30
Viðauki VI - Óvissuútreikningar	31
Viðauki VII - Listi yfir styrktarsjóði.....	32
Viðauki VII - Varðveislugildi kúttar Sigurfara	33

Inngangur

Kúttur Sigurfari stendur við Byggðasafnið í Görðum á Akranesi. Til stendur að rannsaka skipið og fjallar þessi áætlun um það verkefni. Rannsóknin snýr bæði að heimildum um skipið sem og skipinu sjálfu. Afurð verkefnisins er rannsóknarskýrsla (e. *vessel record*). Rannsóknin mun fara fram í maí árið 2017. Að rannsókninni koma bæði innlendir og erlendir sérfræðingar ásamt nemum. Niðurstöður hennar munu varðveita allar nauðsynlegar upplýsingar um kúttur Sigurfara sem minjavarslan geriri kröfu um.

Í næsta kafla eru fram markmið verkefnisins og mælikvarðar fyrir árangur þess. Rannsóknarspurningar og aðferðafræði eru hins vegar skilgreind í rannsóknaráætlun, *The Historic Ship Sigurfari - Written Scheme of Investigation*. Því næst er fjallað um ýmsar verkefnisgreiningar og áhrif þeirra á verkefnið og afurðir þess skilgreindar. Þar á eftir er kafli um aðföng. Umfangsmesti kafli áæltunarinnar snýr að verkáætlun verkefnisins. Þar eru verkhlutar og -þættir skilgreindir og fjallað um tímaáætlun. Í köflunum þar á eftir er fjallað um fjármál og stjórnskipulag.

Markmið

Markmiðum verkefnisins er skipt í meginmarkmið, verkefnismarkmið og árangursmarkmið. Meginmarkmiðin segja til um tilgang verkefnisins. Verkefnismarkmiðin snúa aftur á móti að afurðum verkefnisins og árangursmarkmiðin að þeim áhrifum sem verkefnið getur haft takist vel til. Að lokum eru sett fram afleidd markmið sem eru ekki beintengd afurðum eða árangri verkefnisins. Í töflu 1 eru markmið verkefnisins og þar eru einnig gefin upp viðmið um hámarks- og lágmarksárangur sem nota má til að meta hvort markmiðunum hafi verið náð.

Meginmarkmiðið snýr að rannsókn kútters Sigurfara og felur í sér að gerð verði ítarleg rannsóknarskýrsla (e. *vessel record*) fyrir skipið. Skýrslan er að breskri fyrirmynd og byggir á leiðbeiningum sem *National Historic Ships*¹ hefur gefið út. Hún er þó löguð að aðstæðum hér og ábendingum reyndra aðila. Hugmyndin að rannsóknarskýrslunni er að saga skipsins og byggingarlag þess séu skrásett á ítarlegan hátt og heimildirnar varðveittar.

Rannsóknin er tvíþætt og eru markmið hennar skilgreind út frá mati á varðveislugildi skipsins og þeim áherslupáttum sem þar koma fram (sjá Viðauka VIII). Fyrri hluti rannsóknarinnar felur í sér vinnu með heimildir. Öllum tiltækum heimildum um skipið er safnað, þær skráðar, flokkaðar og komið fyrir í varanlegri geymslu. Þá er sögum sem tengjast skipinu safnað og þær skráðar. Slíkar sögur geta m.a. verið minningar skipverja af siglingum skipsins, sögur tengdar endurgerð Sigurfara eða æskuminningar íbúa tengdar kúttinum. Tilgangurinn er að varðveita þær heimildir sem gjarnan eru ekki skjalfestar. Jafnframt verður átaki til að safna ljósmyndum af skipinu meðal almennings hrundið af stað. Þessi hluti rannsóknarinnar nær bæði yfir þann tíma sem skipið var í notkun og þann tíma sem það hefur staðið við Byggðasafnið.

Síðari hluti rannsóknarinnar felur í sér vettvangsvinnu þar sem heildarmynd skipsins er skráð í núverndi mynd og smíðateikningar gerðar af því. Við skráninguna verður skipið ljósmyndað og myndbandsupptaka af því gerð, því

¹ Kentley et al., 2007a og 2007b.

lýst skriflega, skipið teiknað upp og þrívíddarlíkan gert af því. Nánar er fjallað um rannsóknarmarkmið og aðferðafræði í rannsóknaráætlun í viðauka.

Árangursmarkmiðin eru tvö. Annað snýst um viðhorf íbúa á Akranesi til rannsóknarinnar. Hitt snýr að tækifærinu sem rannsóknin veitir til kennslu nemenda. Haldin verður vinnustofa þar sem nemendur í skipasmíði, fornleifafræði og fleiri tengdum greinum gefst kostur á að taka þátt í rannsókninni og læra af ferlinu. Afleiddu markmiðin tengjast svo þeim áhrifum sem verkefnið getur haft út á við, þ.e. reynsla af skiparannsóknum og innlegg í umræðu um grisjunarstefnu í minjavörslu.

Tafla 1: Markmið verkefnisins.

Tegund markmiðs	Lýsing markmiðs	Framsetning	Hámarks- vænting	Lágmarks- vænting
Meginmarkmið	Að rannsaka kúttur Sigurfara			
Verkefnismarkmið	Skrásetning á byggingarlagi kúttersins	Smíðateikningar af skipinu gerðar	Já	Nei
	Skrásetning á heildarmynd skipsins	Skrásetning með ljósmyndum, myndbands-upptöku, þrívíddarlíkani teikningum og skriflegri lýsingu	Allir liðir koma til framkvæmda	Þrír af fimm liðum koma til framkvæmda
	Skrásetning á heimildum um kúttur Sigurfara	Skjalasafn afhent Héraðsskjalasafni Akraness	Já	Nei
	Söfnun heimilda í munnlegri geymd	Fjöldi frásagna safnað	50	8
	Söfnun ljósmynda af kúttur Sigurfara	Fjöldi ljósmynda	300	40
Árangursmarkmið	Jákvætt viðhorf íbúa Akraness til rannsóknarinnar	Hlutfall íbúa (%)	90% íbúa jákvæðir gagnvart rannsókninni	50% íbúa jákvæðir gagnvart rannsókninni
	Miðlun á þekkingu um rannsókn skipa	Fjöldi þáttakenda í vinnustofu	10	1
Afleidd markmið	Lærdómur og reynsla af rannsókn skipsins	Fjöldi einstaklinga sem öðlast reynslu	8	1
	Umræða um grisjunarstefnu í minjavörslu á landsvísu og alþjóðavísu	Fjöldi funda, málþinga eða ráðstefna sem umræðan fer fram á	4	1

Verkefnisgreiningar

Hagsmunaaðilar

Hagsmunaaðilar eru þeir sem geta haft áhrif á verkefnið, leggja framlag til þess eða verða fyrir áhrifum af því eða niðurstöðum þess. Tafla 2 sýnir hagsmunaaðila verkefnisins. Þar hefur hlutverk þeirra enn fremur verið skilgreint og þeim gefin einkunn eftir áhrifum þeirra á niðurstöðu verkefnisins. Þá hagsmunaaðila sem fá hæstu einkunnina má kalla lykilhagsmunaaðila. Þeir eru Byggðasafnið í Görðum og eigendur þess, þ.e. Akraneskaupstaður og Hvalfjarðarsveit. Hæstu einkunn fá einnig Þjóðminjasafn Íslands og Minjastofnun Íslands þar sem verkefnið verður unnið í nánu samstarfi við þær enda eru ráðgjöf og eftirlit í þeirra höndum. Fjármögnunaraðilar og þátttakendur verkefnisins fá sömu leiðis hæstu einkunn þar sem ekki er hægt að vinna verkið án fjármagns og vinnuafis. Til lykilhagsmunaaðila teljast einnig íbúar Akraneskaupstaðar og Hvalfjarðarsveitar þar sem afstaða þeirra er beintengd einu af árangursmarkmiðunum.

Tafla 2: Hagsmunaaðilar verkefnisins.

Hagsmunaaðili	Hlutverk	Þýðing (1-5)	Væntingar	Aðgerðir
Byggðasafnið í Görðum	Umsjónaraðli	5	Að verkefninu verði lokið	Halda vel utan um stjórnun verkefnisins og skilgreina umfang þess
Akraneskaupstaður	Eigandi	5	Að verkefninu verði lokið	Halda vel utan um stjórnun verkefnisins og skilgreina umfang þess
Hvalfjarðarsveit	Eigandi	5	Að verkefninu verði lokið	Halda vel utan um stjórnun verkefnisins og skilgreina umfang þess
Þjóðminjasafn Íslands	Ráðgjöf og eftirlit	5	Fagleg vinnubrögð	Góð samvinna og samskipti

Minjastofnun Íslands	Eftirlit	5	Fagleg vinnubrögð	Góð samvinna og samskipti
Fjármögnunaraðilar/styrkveitendur	Fjármögnun	5	Umsamdar afurðir	Skýr skilgreining markmiða, umfangs og afurða
Samband íslenskra sjóminjasafna	Áhorfandi	2	Samráð	Halda upplýstum
Mennta- og menningarmálaráðuneyti	Fyrri styrkveitingar	3	Endanleg niðurstaða	Halda upplýstum
Kiwanisklúbburinn Þyrill	Fyrri fjármögnun og þáttaka í endurgerð	3	Samráð	Halda upplýstum
Starfshópur frá 2011	Áhorfandi	2	Samráð	Halda upplýstum
National Historic Ships	Áhorfandi	1	Upplýsingar	Halda upplýstum um framgang og niðurstöðu verkefnisins
Íbúar á Akranesi	Notandi	4	Samráð, ásýnd safnasvæðisins, miðlun.	Hafa samráðsfund og halda hópnum upplýstum, m.a. í gegnum Facebook.
Íbúar í Hvalfjarðarsveit	Notandi	4	Samráð, ásýnd safnasvæðisins, miðlun.	Hafa samráðsfund og halda hópnum upplýstum, m.a. í gegnum Facebook.
Facebook-vinir Byggðasafnsins	Notandi	3	Upplýsingar	Halda upplýstum með uppfærslum á Facebook.
Burton-upon-Stather Heritage Group	Notandi	2	Upplýsingar	Sendu þeim upplýsingar um framgang og niðurstöðu verkefnisins.
Gestir safnsins	Notandi	2	Miðlun á	Uppsetning

			upplýsingum um skipið	sýningar
Samstarfsaðilar	Þáttakendur	5	Að verkefnið verði árangursríkt	Passa að öllum markmiðum sé náð

Hagsmunaaðilarnir hafa ólíkan áhuga á verkefninu og áhrif á niðurstöðu þess. Þessir þættir eru notaðir til að meta hvers konar stjórnunar er þörf. Í töflu 3 má sjá hvernig hagsmunaaðilar hafa verið kortlagðir eftir valdi og áhuga á verkefninu. Taflan gefur einnig vísbendingu um hvers samskipta- og stjórnunarnálgun er heppileg.

Tafla 3: Kortlagning hagsmunaaðila eftir valdi og áhuga.

<p>Halda ánægðum</p> <p>Akraneskaupstaður Hvalfjarðarsveit Mennta- og menningarmálaráðuneyti</p>	<p>Fylgjast náið með</p> <p>Byggðasafnið í Görðum Fjármögnunaraðilar/Styrkveitendur Minjastofnun Íslands Þjóðminjasafn Íslands Samstarfsaðilar</p>
<p>Fylgjast með</p> <p>Starfshópur frá 2011 Samband íslenska sjóminjasafna Gestir Byggðasafnsins</p>	<p>Halda upplýstum</p> <p>Íbúar á Akranesi Íbúar í Hvalfjarðarsveit Facebook-vinir Byggðasafnsins Kiwánisklúbburinn Þyrill Burton-upon-Staher Heritage Group National Historic Ships</p>

Umhverfi verkefnisins

Ytra umhverfi getur haft töluverð áhrif á verkefnið. Hér hefur mögulegum áhrifaþáttum verið skipt í fjóra flokka. Þeir eru stjórnsmál og samfélag, efnahagsmál, tækni og náttúra og lög og reglugerðir. Fylgjast þarf með umhverfisþáttunum á líftíma verkefnisins og grípa til aðgerða sé þess þörf.

Tafla 4: Ytri umhverfisþættir verkefnisins.

Stjórnsmál og samfélag	
Bæjarstjórnsmál	Sviftingar í bæjarpólitik og breytt afstaða bæjarstjórnar hefur áhrif á verkefnið þar sem Akraneskaupstaður er aðaleigandi skipsins.
Stuðningur íbúa á Akranesi	Ef lítil stuðningur er við verkefnið meðal íbúa er hætta á að
Efnahagsmál	
Aðgengi að fjárveitingum og styrkjum	Ef ekki fæst fjármagn til verkefnisins kemur það ekki til framkvæmda.

Tækni og náttúra	
Veðurfar	Vinna við rannsókn skipsins fer að miklu leyti fram utan dyra og geta óhagstæð veðurskilyrði á borð við úrhelli eða mikill vindur tafið framkvæmd.
Lög og reglugerðir	
Lög um menningarminjar	Skipið telst vera forngripur og um það gilda lög um menningarminjar. Lagt hefur verið fram frumvarp um breytingu á þessum lögum en óljóst er hvort það verði afgreitt.

Áhættugreining

Helstu áhættuþættir verkefnisins eru taldir til í töflu 5. Þar er reiknuð áhættutala á bilinu 1-25 út frá afleiðingum og líkum. Þeir þættir sem hafa mestar afleiðingar í för með sér er að ekki fáist fjármagn til verkefnisins eða samstarfsaðilar. Því þarf að huga vel að forvörnum þessara þátta.

Tafla 5: Áhættuþættir verkefnisins.

Atvik	Afleiðing	Líkur	Áhættutala	Forvarnir	Aðgerðir
Hættulegar aðstæður um borð	3	3	9	Meta aðstæður um borð.	Breyta rannsóknar- aðferðum í samræmi við hættumat.
Slæmt veður	3	3	9	Framkvæma verkið um sumar.	Forgangsraða verkþáttum og framkvæma eins marga og hægt er þegar veður leyfir.
Samstarfsaðilar fást ekki til verksins	5	2	10	Hefja viðræður við samstarfsaðila snemma, gera samninga við samstarfsaðila.	Leita samstarfsaðila víðar, leita eftir auka fjármagni svo hægt sé að bjóða betri kjör, aðlaga rannsóknaráætlun.
Slys ²	3	3	9	Meta hvar slyshætta er mest og bregast við, fræða þá sem koma að verkefninu um hættur, meta þörf á öryggisbúnaði, hafa fyrstu hjálp tiltæka.	Meta alvarleika slyssins og bregast við samkvæmt því.
Fjármagn fæst				Sækja um styrki til	Leita eftir stuðningi víðar, koma á samstarfi við önnur

² Þau slys sem líklegast er að eigi sér stað fela í sér höfuðmeiðsl vegna reiða eða lofthæðar neða þilja, fætta á falli af þilfari, möguleikar á því að hnjóta um eitthvað eða renna til og hætta á stífkampa vegna ryðgaðra nagla og þess háttar.

					stærri rannsóknarverkefni, fá fjölmíðlaumfjöllun um málið.
--	--	--	--	--	--

Afurðir

Rannsóknarskýrsla

- **Skrá yfir heimildir um Sigurfara**
Gerð verður ítarleg heimildakönnun um skipið og heimildir sem nú eru á safninu skráðar og þeim skilað á Héraðsskjalasafn Akraness.
- **Skráning á heimildum sem hafa varðveist i munnlegri geymd**
Sögum af skipinu verður safnað, bæði frá útgerðarárum hans sem og tíma hans á safnasvæðinu i Görðum. Sögurnar verða geymdar á hljóðskrár en stutt samantekt fyrir hverja þeirra skrifuð niður.
- **Ljósmyndir af Sigurfara**
Ljósmyndum af Sigurfara, bæði í nútíð og fortíð, verður safnað. Þeim myndum sem finnast í heimildum verður safnað saman. Hluti af skráningu skipsins fer fram með ljósmyndun. Jafnframt verður leitað til almennings og hann beðinn um að skila til safnsins eldri myndum sem hann kann að eiga af Sigurfara. Sömuleiðis verður sett af stað myndaherferð á samfélagsmiðlum þar sem almenningur er hvattur til að taka mynd af sér með skipinu.
- **Smíðateikningar af Sigurfara**
Fullbúnar smíðateikningar verða gerðar af Sigurfara til að varðveita byggingarlag skipsins.
- **Þrívíddarlíkan af Sigurfara**
Sigurfari er álitinn nokkurs konar tákmynd Byggðasafnsins og jafnvel Akraneskaupstaðar og hann hefur nokkurt tilfinningagildi fyrir bæjarbúa. Þess vegna er mikilvægt að varðveita heildarmynd hans þar sem hann stendur við safnið. Það er m.a. gert með því að gera þrívíddarlíkan af skipinu, bæði að utanverðu sem og af innréttingum þess.
- **Skrifleg lýsing**
Skrifleg lýsing mun fylgja öðrum skráningargögnum. Þar skal lýst öllum þeim atriðum sem ekki er hægt að gera skil með ljósmyndum eða þrívíddarlíkani. Í skriflegu lýsingunni skal einnig fjallað um ástand skipsins, ummerki um breytingar á skipinu og annað þess háttar.
- **Myndbandsupptaka**
Samhliða því að skipið verður ljósmyndað skal gera myndbandsupptöku af skipinu. Tilgangur hennar er að varðveita samhengi skipsins og gera túlkun myndanna auðveldari.

Vinnustofa

Alþjóðleg vinnustofa þar sem nemendu í skipasmíði og fornleifafræði vinna undir leiðsögn sérfræðinga við að rannsaka skipið.

Afstaða íbúa á Akranesi

Jákvæð afstaða íbúa á Akranesi gagnvart rannsókninni á kúttur Sigurfara og breytingum sem varða framtíð hans.

Lærdómur

Lærdómur um aðferðafærði við rannsókn skipa.

Þörf á stjórnun

Það er getur verið gagnlegt að skoða afurðir verkefnisins út frá mikilvægi þeirra fyrir árangur verkefnisins og líkunum að þeim verði náð til þess að átta sig á því hvar líklegt er að reyni mest á stjórnun verkefnisins. Í töflu 6 hefur afurðunum verið gefin einkunn fyrir þessa þætti og þær margfaldaðar saman. Þær afurðir sem fá háa einkunn er vert að fylgjast vel með. Óvissan í þeim afurðum sem falla innan rannsóknarskýrslunnar felst fyrst og fremst í því að tryggja þarf gæði afurðanna með því að fá viðeigandi sérfræðinga til þess að taka þátt í vinnustofunni. Lögð eru til viðbrögð til forvarnar fyrir þær afurðir sem fá 10 eða hærra í einkunn.

Tafla 6: Afurðir verkefnisins og þörf á stjórnun.

Afurð	Mikilvægi fyrir árangur verkefnis (1-5)	Óvissa um að ná útkomu (1-5)	Þörf fyrir stjórnun (mikilvægi x óvissa)	Viðbrögð
Skrá yfir heimildir um Sigurfara	4	1	4	
Skráning á heimildum sem hafa varðveist í munnlegri geymd	4	2	8	
Ljósmyndir af Sigurfara	4	2	8	
Smíðateikningar af Sigurfara	5	2	10	Tryggja að viðeigandi sérfræðingar taki þátt í vinnustofunni, leita ráða hjá skipasmíð.
Skrásetning á heildarmynd Sigurfara	5	2	10	Tryggja að sérfræðingur um gerð þrívíddarlíkana taki þátt í vinnustofunni.
Vinnustofa	4	3	12	Hefja viðræður við samstarfsaðila snemma, gera samninga við samstarfsaðila.
Afstaða íbúa á Akranesi	4	5	20	Halda íbúafund/-i og málþing, tryggja

				upplýsingaflæði, virkja íbúa til þátttöku.
Lærdómur	3	2	6	

Aðföng

Mannauður

Verkefnisstjóri

Verkefnisstjóri heldur utan um verkefnið og framvindu þess, sækir um styrki og undirbýr vinnustofuna og rannsókn skipsins. Heppilegast er að verkefnisstjóri hafi reynslu af stjórnun verkefna og bakgrunn í fornleifafræði eða skyldum greinum.

Sérfræðingur

Umsjón með skráningu skipsins hefur sérfræðingur með reynslu af slíkri vinnu. Samstarfi hefur verið komið á við Gunnar Holmstad hjá Nordnorsk fartøyverncenter. Hefur hann reynslu af því að beita aðferð sem á ensku nefnist *photogrammetry* til að útbúa þrívíddarlíkan af skipum.

Fornleifafræðingur með reynslu af sjóminjum

Þörf er á reyndum fornleifafræðingi sem hefur fengist við sjóminjar til að stýra rannsókn skipsins. Martijn Manders, neðansjávarfornleifafræðingur hjá Rijksdienst for Cultureel Erfgoed og Leiden University, hefur sýnt verkefninu mikinn áhuga og er lagt til að hann verði fenginn til samstarfs.

Íslenskur fornleifafræðingur

Að vinnunni ætti að koma einn íslenskur fornleifafræðingur. Hlutverk hans er að taka þátt í rannsóknarvinnunni og gæta þess að rannsóknin sé unnin í samræmi við kröfur Minjastofnunar og Þjóðminjasafns Íslands. Jafnframt er markmið að hann læri að beita þeim rannsóknar- og skráningaraðferðum sem verkefnið krefst og auka þannig við þekkingu á skiparannsóknum hérlendis.

Nemendur

Þrjár til fimm nemendur í fornleifafræði, skipasmíði eða tengdum námsgreinum munu taka þátt í verkefninu. Þeir munu vinna undir leiðsögn sérfræðings og fornleifafræðinga og taka virkan þátt í skráningu skipsins og úrvinnslu rannsóknargagna. Verkefnið getur verið hluti af starfsnámi þeirra. Auglýsa skal eftir nemum í samstarfi við skóla á ofangreindum sviðum. Meðal þeirra sem nú þegar hafa sýnt áhuga er Leiden University í Hollandi og International Boatbuilding Training College í Bretlandi.

Sagnfræðingur

Sá hluti verkefnisins sem snýr að heimildavinnu um sögu Sigurfara skal vera í höndum sagnfræðings eða nema í sagnfræði. Skal hann vinna undir leiðsögn verkefnisstjóra eða forstöðumanni menningar- og safnamála Akraneskaupstaðar. Möguleiki er á að sækja um styrk til að vinna þenna hluta verkefnisins til Nýsköpunarsjóðs námsmanna.³

Búnaður

Búnaður sem þarf til rannsóknarinnar er fyrst og fremst til skrásetningar. Það helsta sem þarf er eftirfarandi:

- Upptökutæki
- Myndavél
- Þrífótur fyrir myndavél
- Mælistikur
- Teiknipappír
- Ritföng
- Tölva og viðeigandi hugbúnaður vegna úrvinnslu þrívíddarlíkana

Leita skal ráðgjafar þeirra aðila sem bera ábyrgð á hverjum verkþætti varðandi búnað.

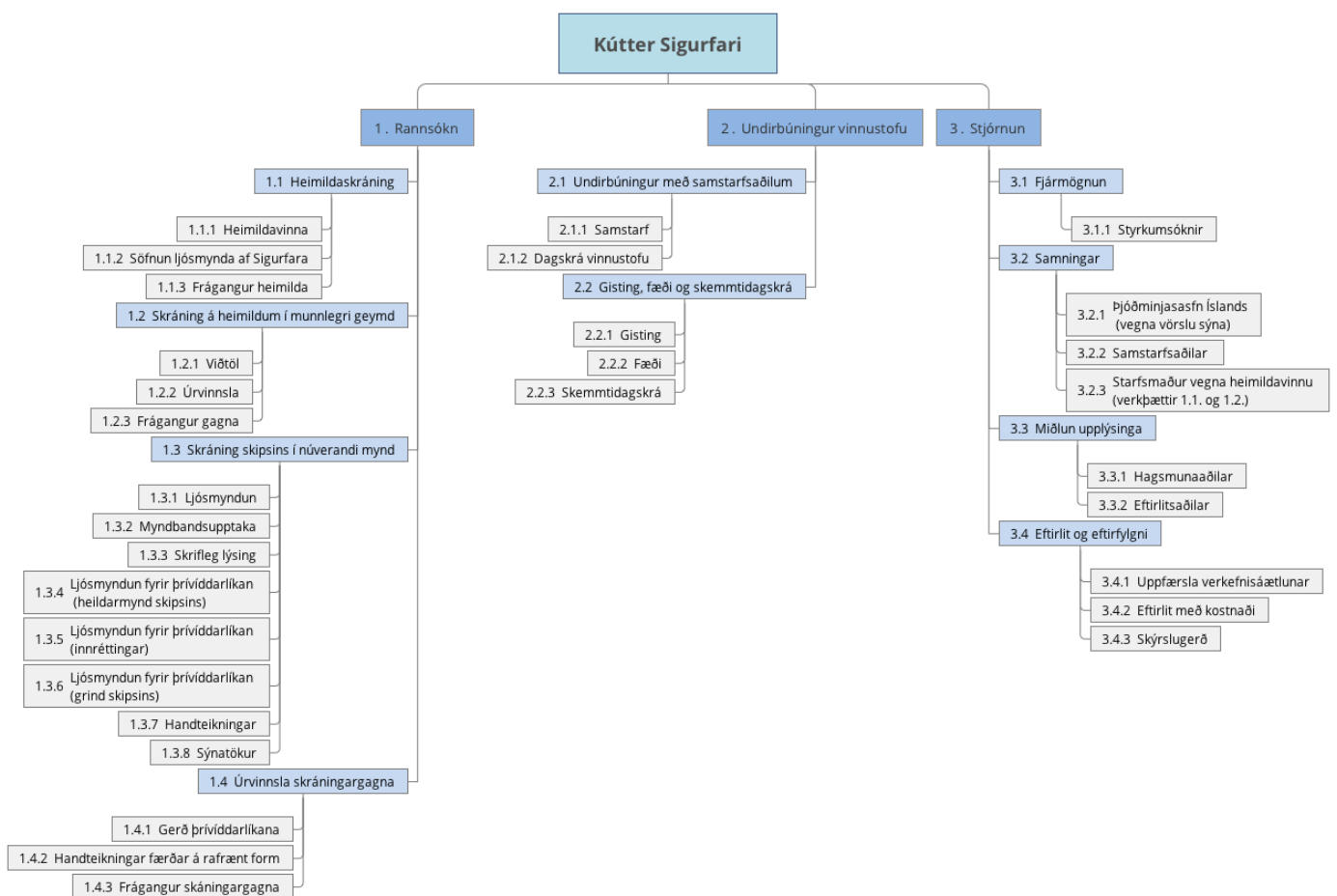
Verkátun

Verkþættir

Meginverklutur verkefnisins eru þrír talsins.

1. Rannsókn
2. Undirbúningur vinnustofu
3. Stjórnun

Hverjum meginverkluta er skipt í verkluta sem deilast í verkþætti. Verklutur og verkþættir eru númeraðir þannig að hver verkluti innan meginverkluta fær hlaupandi númer (dæmi: 1.2.) og verkþættir hlaupandi númer innan verkluta (dæmi: 1.2.1).



1. Rannsókn

1.1. Heimildaskráning

1.1.1. Heimildavinna

Ítarleg heimildaleit tengd kúttar Sigurfara, bæði hvað varðar útgerð hans og tíma á þurru landi. Nokkuð er til af heimildum um kúttar Sigurfara. Í tilefni af 100 ára afmæli skipsins árið 1985 var mikið af heimildum safnað og þær varðveittar á Byggðasafninu í Görðum. Þar er jafnframt að finna öll þau gögn er varða viðhald skipsins frá þeim tíma, bókhald, bréfaskriftir, úttektir og annað því um líkt. Skrá skal þessar heimildir og ganga frá samkvæmt leiðbeiningum Héraðsskjalasafns Akraness. Afrit skulu tekin af þeim heimildum sem ekki er hægt að fá frumrit af.

Heimildavinnan skal unninn í samráði við Hérðasskjalasafn Akraness sem mun varðveita skráninguna. Fylgja skal leiðbeiningum skjalasafnsins um frágang og skráningu gagna.

1.1.2. Söfnun ljósmynda af Sigurfara

Tilfinningalegt gildi og fagurfræði Sigurfara er einn af áherslupáttum þegar gildi skipsins er metið. Til að varðveita tígurlega ásýnd hans við Byggðasafnið í Görðum í nútíð og fortíð verður myndum af skipinu safnið. Leggja skal áherslu á að myndirnar séu fjölbreyttar og skiptir engu máli hvort Sigurfari sé í forgrunni eða ekki.

Sérstaka áherslu skal leggja á söfnunaráttak meðal almennings með hjálp samfélagsmiðla. Á Instagram er t.d. hægt að búa til myndasöfn með notkun myllumerkja (#). T.d. væri hægt að nota merkingarnar #Sigurfari, #KutterSigurfari og #kúttarGK17.

Söfnunaráttakinu er hægt að skipta í fasa með áherslupáttum. Inn fasinn gæti snúist um gamlar myndir í fórum almennings, annar um sjálfsmyndir með kúttarum og þriðji um samvinnu við grunn- og framhaldsskóla. Verkpátturinn skal unninn í samráði við Hérðasskjalasafn Akraness sem mun varðveita ljósmyndirnar.

1.1.3. Frágangur heimilda og skil á skjalasafn.

Skila skal öllum gögnum í liðum 1.1.1 og 1.1.2. til Héraðsskjalasafns Akraness. Frágangur skjalasafnsins skal vera samkvæmt kröfum Héraðsskjalasafnsins. Með skjölunum skal fylgja geymsluskrá (skrá yfir skjölin sem eru afhent). Skjalasafnið skal raðað í arkir og kassa samkvæmt leiðbeiningum Héraðsskjalasafnsins. Nánari leiðbeiningar er að finna í skilareglum Héraðsskjalasafns Akraness.

Mælst er til þess að rafræn skjöl séu með eftirfarandi sniði til að tryggja varðveislu þeirra til framtíðar.

Textaskjöl: RTF (Rich Text Format).

Myndir og skönnuð skjöl: TIFF eða RAW

Teikningar: DWG

1.2. Skráning á heimildum í munnlegri geymd

1.2.1. Viðtöl

Heimildum sem varðveist hafa í munnlegri geymd um kúttur Sigurfara skal safnið með viðtölum. Markmið viðtalanna er að varðveita sögur, frásagnir og annað um kúttur Sigurfara sem ekki er til í öðrum gögnum og fá aðra sýn á þau gögn sem nú þegar eru til. Meðal viðfangsefna eru:

- Útgerð og lifið um borð.
- Endurgerð kútters Sigurfara
- Bernskuminningar tengdar skipinu.
- Gildi kútters Sigurfara fyrir íbúa Akraness.

Þessi listi gefur aðeins hugmynd um umfjöllunarefni og er með engu móti tæmandi. Viðmælendur skulu koma að sögu kúttersins með fjölbreyttum hætti. Hér gæti t.d. verið um að ræða fyrrum áhafnarmedlimi, íbúa í Klakksvík, skipasmiði sem tóku þátt í endurgerð Sigurfara, félagsmenn Kiwanisklúbbsins Þyrils, þátttakendur í hátíðarhöldunum árið 1985 og þeir sem léku sér í skipinu sem börn.

Fjöldi viðmælanda er háður tíma og kostnaði. Unnið skal innan þess kostnaðarramma sem verkefninu er settur og fer fjöldi viðmælanda því eftir lengd viðtala og tíma við úrvinnslu. Velja skal viðmælendur þannig að markmiðum verði sem best framfylgt. Sé talin þörf á frekari viðtölum skal sækja um breytingu á áætlun til forstöðumanns menningar- og safnamála.

Miðað er við að fyrst og fremst verði tekin einstaklingsviðtöl. Til greina kemur þó að tekin verði hópviðtöl (við tvo eða þrjá viðmælendur) þegar unnið er með afmarkaðan viðburð. Viðtölin skulu hljóðrituð og tryggja skal hljóðgæði. Kynna skal markmið og tilgang viðtalsins fyrir viðmælanda áður en það hefst og leyfi hans til viðeigandi notkunar aflað. Viðmælanda skal kynnt hvernig viðtalið verður varðveitt og honum boðið afrit af því þegar verkefninu lýkur.

Notast skal við leiðbeiningar Miðstöðvar munnlegrar sögu við framkvæmd. Á vef miðstöðvarinnar er að finna hagnýtar leiðbeiningar: www.munnlegsaga.is.

1.2.2. Úrvinnsla

Gerður skal útdráttur úr viðtölunum í lið 1.2.1. Gerð skal skrá yfir viðtölin og efnisorð fyrir þau skilgreind. Mælst er til þess að textaskrár séu með RTF (Rich Text Format) sniði til að tryggja varðveislu til framtíðar.

1.2.3. Frágangur gagna og skil

Skila skal öllum gögnum í liðum 1.2.1 og 1.2.2. til Héraðsskjalasafns Akraness. Frágangur skjalasafnsins skal vera samkvæmt kröfum Héraðsskjalasafnsins.

Með gögnunum skal fylgja geymsluskrá (skrá yfir skjölin sem eru afhent). Frágangur á gögnunum skal vera samkvæmt leiðbeiningum skjalasafnsins. Mælst er til þess að rafræn skjöl séu með eftirfarandi sniði til að tryggja varðveislu þeirra til framtíðar. Fylgja skal eftirfarandi sniðmáti:

Textaskjöl: RTF (Rich Text Format).

Myndir og skönnuð skjöl: TIFF eða RAW

1.3. Skráning skipsins í núverandi mynd

1.3.1. Ljósmyndun

Skráning með ljósmyndum nær til heildarútlit skips sem og stakra eininga og smáatriða. Hún ætti að fylgja rökréttri leið um skipið, t.d. frá stefni að skut á stjórnborða og frá skut að stefni á bakborða. Sama skipulag skal viðhaft ofan þilja og neðan.

Stærðarskali skal vera á öllum myndum. Upplausn ljósmynda skal vera a.m.k. 700 dpi og þeim skilað á TIFF eða RAW formi. Skráarheiti skulu vera samkvæmt leiðbeiningum Þjóðminjasafns Íslands. Skrá yfir ljósmyndirnar skal fylgja. Í henni skulu koma fram eftirfarandi upplýsingar:

- Nafn skips
- Staðsetning
- Dagsetning
- Nafn ljósmyndara
- Fyrirtæki sem ljósmyndari starfar fyrir (ef við á)
- Gerð linsu
- Skráarheiti ljósmyndar
- Stutt lýsing á myndefni

Gerð skal grein fyrir því kerfi sem skráarheitin fylgja. Ljósmyndaskráin skal skilað með RTF (Rich Text Format) sniði til að tryggja aðgengi til framtíðar.

1.3.2. Myndbandsupptaka

Samhliða ljósmyndun skipsins skal gerð myndbandsupptaka af skipinu. Tilgangur hennar er að mynda samhengi stakra eininga skipsins. Að öðru leyti gilda sömu viðmið um myndbandsupptökuna og fyrir ljósmyndirnar. Gera skal sambærilega skrá yfir myndbandsupptökurnar og fyrir ljósmyndir.

1.3.3. Skrifleg lýsing

Ítarleg lýsing skal gerð af skipinu skriflega. Lýsa skal gerð skipsins, byggingarlagi- og aðferðum, varðveisluástandi, sliti og mögulegum ummerki eftir verkfæri. Skrá skal hvaða hlutar skipsins eru upprunalegir og hverjir síðari endurgerð. Lýsingin byggir að miklu leyti á ljósmyndunum sem voru teknar af skipinu í verkþætti 1.3.1. Vísað skal í þær með skipulögðum hætti og því sem þar sést lýst. Skriflega lýsingin nær til skipsins í heild sem og stakra eininga og samsetninga.

Skipið skal skráð í því ástandi sem það er í þegar rannóknin fer fram en ekki hvernig það hefur áður litið út. Skrá skal þó ummerki um viðgerðir, breytingar og skemmdir á skipinu. Grein skal gera fyrir efnivið og smíðaförum (e. *toolmarks*) séu þau til staðar.

Skrifleg lýsing sem þessi er umfangsmikil og því skal gera úr henni samantekt þar sem fram koma helstu atriðið lýsingarinnar og sérstaða skipsins dregin fram. Samantektinni skulu fylgja viðeigandi ljósmyndir.

Textaskjölums skal skilað með RTF (Rich Text Format) sniði og myndum og skönnuðum skjölum með TIFF eða RAW sniði. Með gögnunum skal fylgja yfirlýsing um skráningaraðferðir, þar með talið nöfnum þeirra sem unnu skráninguna, dagsetningar, mælikvarðar og skýringar á táknum þar sem það á við.

1.3.4. Ljósmyndun fyrir þrívíddarlíkan (heildarmynd skipsins)

Skipið ljósmyndað að utan fyrir þrívíddarlíkan (e. photogrammetry). Með gögnunum skal fylgja yfirlýsing um skráningaraðferðir, þar með talið nöfnum þeirra sem unnu skráninguna, dagsetningar, mælikvarðar og skýringar á táknum þar sem það á við.

1.3.5. Ljósmyndun fyrir þrívíddarlíkan (neðan þilja)

Innri rými skipsins ljósmynduð fyrir þrívíddarlíkan (e. photogrammetry). Með gögnunum skal fylgja yfirlýsing um skráningaraðferðir, þar með talið nöfnum þeirra sem unnu skráninguna, dagsetningar, mælikvarðar og skýringar á táknum þar sem það á við.

1.3.6. Ljósmyndun fyrir þrívíddarlíkan (grind skipsins)

Grind skipsins ljósmynduð fyrir þrívíddarlíkan (e. photogrammetry). Með gögnunum skal fylgja yfirlýsing um skráningaraðferðir, þar með talið nöfnum þeirra sem unnu skráninguna, dagsetningar, mælikvarðar og skýringar á táknum þar sem það á við.

1.3.7. Handteikningar

Samsetningar og aðrir þættir sem erfitt er að gera skil með ljósmyndum og þrívíddarlíkönunum teiknaðar upp. Teikningar skulu gerðar í metrakerfinu. Með teikningunum skulu fylgja:

- Upplýsingar um uppmælingaaðferð
- Nöfn þeirra sem unnu verkið
- Dagsetning
- Mælikvarði
- Listi yfir tákn og útskýringar

1.3.8. Sýnatökur

Þeir hlutar sem varðveita skal úr skipinu fjarlægðir ásamt sýnum samkvæmt áætlun um varðveislu einstakra hluta skipsins. Meðhöndla og geyma skal þá hluta skipsins við viðeigandi aðstæður. Leita skal ráðgjafar Þjóðminjasafns Íslands um rétta meðhöndlun.

1.4. Úrvinnsla skráningargagna

1.4.1. Gerð þrívíddarlíkana

Þrívíddarlíkan er unnið úr gögnum í verkþætti 1.3.6. Með gögnunum skal fylgja yfirlýsing um skráningaraðferðir, þar með talið nöfnum þeirra sem unnu skráninguna, dagsetningar, mælikvarðar og skýringar á táknum þar sem það á við. Fylgja skal eftirfarandi sniðmáti:

Skjöl: RTF (Rich Text Format).

Myndir og skönnuð skjöl: TIFF eða RAW

Teikningar: DWG

1.4.2. Handteikningar færðar á rafrænt form

Allar handteikningar skal færa á rafrænt form með CAD hugbúnaði (t.d. AutoCad eða MicroStation). Teikningar skulu gerðar í metrakerfinu.

Með teikningunum skulu fylgja:

- Upplýsingar um uppmælingaaðferð
- Nöfn þeirra sem unnu verkið
- Dagsetning
- Mælikvarði
- Listi yfir tákni og útskýringar

Teikningarnar skulu vera með DWG sniði.

Með gögnunum skal fylgja yfirlýsing um skráningaraðferðir, þar með talið nöfnum þeirra sem unnu skráninguna, dagsetningar, mælikvarðar og skýringar á táknum þar sem það á við.

1.4.3. Frágangur gagna

Þegar vinnu með rannsóknargögnunum er lokið skal þeim skilað á Héraðsskjalasafn Akraness. Afritum skal einnig skila til Þjóðminjasafns Íslands.

Með gögnunum skal fylgja yfirlýsing um skráningaraðferðir, þar með talið nöfnum þeirra sem unnu skráninguna, dagsetningar, mælikvarðar og skýringar á táknum þar sem það á við. Fylgja skal eftirfarandi sniðmáti: Skjöl: RTF (Rich Text Format).

Myndir og skönnuð skjöl: TIFF eða RAW

Teikningar: DWG

2. Undirbúningur vinnustofu

2.1. Undirbúningur með samstarfsaðilum

2.1.1. Samstarf

Afla þarf samstarfsaðila. Grunnur hefur verið lagður að þeirri vinnu en þegar ákvörðun hefur verið tekin um að vinnustofan verði haldin þarf að hafa samband við þá aðila og koma á formlegu samstarfi.

Áætlunin gerir ráð fyrir að samstarfsaðilar séu fimm talsins, þ.e. sérfræðingur í skráningu skipa, fornleifafræðingur með reynslu af sjóminjum og þrír nemar. Huganlegir þátttakendur eru: Nordnorsk fartøyverncenter (Gunnar Holmstad, sérfræðingur) IBTC Lowestoft (nemar) Leiden University (Martijn Manders, fornleifafræðingur, nemar) Háskóli Íslands (nemar)

2.1.2. Dagskrá vinnustofu

Gera þarf dagskrá fyrir vinnustofuna í samvinnu við leiðbeinendur og rannsóknaraðila. Dagskrárliðir skulu m.a. vera:

- Vinna við rannsókn skipsins
- Stuttir fyrirlestrar um aðferðafræði
- Úrvinnsla rannsóknargagna

2.2. Gisting og fæði

2.2.1. Gisting

Fá þarf tilboð í gistingu fyrir þátttakendur og ganga frá pöntun þegar fjöldi þeirra hefur verið staðfestur.

2.2.2. Fæði

Ákveða þarf tilhögun máltíða fyrir þátttakendur á meðan á vinnustofunni stendur, leita tilboða eftir því sem við á og ganga frá samkomulagi við veitingaaðila. Óska skal eftir upplýsingum um fæðuofnæmi, óþol og aðrar óskir þátttakenda varðandi fæði.

2.2.3. Skemmtidagskrá

Útbúa skal skemmtidagskrá fyrir þátttakendur sem miðar að því að kynna fyrir þeim Akranes og umhverfi. Dagskrárliðir gætu t.d. verið sundferð, skoðunarferð í Akranesvita, gönguferð um Langasand o.s.frv.

Kanna skal áhuga meðal þátttakenda á því að fara í skemmtiferð helgina 20.-21. maí. Verkefnisstjóri skal skipuleggja slíka ferð og leita skal tilboða hjá hópferðarfyrirtæki.

3. Stjórnun

3.1. Fjármögnun

3.1.1. Styrkumsóknir

Sækja þarf um styrki til verkefnisins. Gæta skal vel að umsóknarfrestum. Listi yfir sjóði og stofnanir er að finna xxx

3.2. Samningar

3.2.1. Þjóðminjasafn Íslands

Gera þarf samning við Þjóðminjasafn Íslands um varðveislu sýna sem tekin verða úr skipinu.

3.2.2. Samstarfsaðilar

Gera þarf samninga við samstarfsaðila verkefnisins þar sem fram kemur hlutverk þeirra og skyldur í verkefninu sem og Byggðasafnsins.

3.2.3. Starfsmaður vegna heimildarannsóknar

Ráða þarf starfsmann til að gera heimildarannsókn á skipinu (verkpættir 1.1. og 1.2.). Kanna má möguleika á að sækja um styrk í Nýsköpunarsjóð námsmanna fyrir þennan lið.

3.3. Miðlun upplýsinga

3.3.1. Hagsmunaaðilar

Verkefnisstjóri sér um að halda viðeigandi hagsmunaaðilum upplýstum um framgang verkefnisins. Nánar er fjallað um þennan þátt í kafla xx um hagsmunaaðila.

3.3.2. Eftirlitsaðilar

Verkefnisstjóri sér um að halda eftirlitsaðilum, þ.e. Minjastofnun Íslands og Þjóðminjasafni Í, upplýstum um framgang verkefnisins.

3.4. Eftirlit og eftirfylgni

3.4.1. Uppfærsla verkefnisáætlunar

Verkefnisstjóri ber ábyrgð á því að uppfæra verkefnisáætlun.

3.4.2. Eftirlit með kostnaði

Verkefnisstjóri ber ábyrgð á að yfirfara kostnaðaráætlun og raunkostnað og gera nauðsynlegar ráðstafanir ef áætlun stenst ekki.

3.4.3. Skýrslugerð

Við lok verkefnisins skal verkefnisstjóri skila skýrslu um framkvæmd þess ásamt uppgjöri á kostnaði til viðeigandi aðila, s.s. bæjarráðs, styrkveitenda, Þjóðminjasafns Íslands og Minjastofnunar Íslands.

Tímaáætlun

Tímaáætlun gerir ráð fyrir að verkefnið hefjist 1. nóvember 2016 og að því ljúki 16. júní 2017. Þrjár vörður eru í tímaáætlun:

- Ákvörðun um framhald þegar fjármögnun er lokið (2.2.2017)
- Undirbúningi vinnustofu lokið (1.5. 2017)
- Yfirferð skráningargagna (23.5.2017).

Verkáætlun er sett upp á þann hátt að tímasetning vettvangsrannsóknarinnar er fasti. Af því leiðir að þeir verkþættir sem lúta að vinnustofunni og undirbúningi hennar eru á bundnu leiðinni. Slaki er í öðrum verkþáttum, t.d. þeim sem snúa að heimildaskráningunni (1.1). Samhengi verkþátta og bundnu leiðina má sjá á mynd í viðauka IV. Yfirlit yfir verkhluta og verkþætti og lengd þeirra er að finna í viðauka II og myndræna tímaáætlun í viðauka III.

Fjármál

Kostnaðaráætlun

Heildarkostnaður og mótframlög

Ekki er gert ráð fyrir að verkefnisstjóri sé í fullu starfi allan tíman

Styrkir sem búið er að sækja um?

Sundurliðuð kostnaðaráætlun í viðauka V.

Óvissa

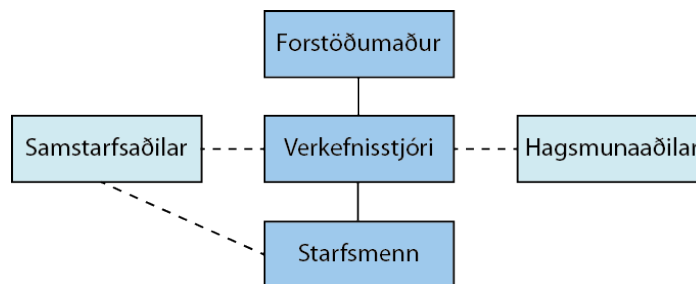
Þar sem ekki hefur verið ráðist í viðlíka verkefni áður má gera ráð fyrir nokkurri óvissu í kostnaði. Óvissa í kostnaðaráætlun var reiknuð með því að meta hámarks- og lágmarkskostnað við hvern kostnaðarlið. Óvissa í tímaáætlun var reiknuð með PERT-greiningu þar sem efri og neðri óvissa er fundin út frá hlutfalli á milli væntigildis og lágmarks- og hámarkstíma. Áætlaðan hámarks- og lágmarkskostnað má sjá í töflu xx.

Tafla í excelskjali

Óvissa í kostnaði er á bilinu -16% til +21%. Það fellur vel að þeirri almennu reglu að að óvissa fyrir mótaða hugmynd líkt og hér um ræðir sé á bilinu -15% til +25%⁴.

Stjórnskipulag

Á mynd 2 er stjórnskipulag verkefnisins sýnt. Undir samstarfsaðila falla þeir sem koma að vinnustofunni, þ.e. sérfræðingur í skáningu skipa, fornleifafræðingur með reynslu af sjóminjum og nemendur. Gerður verður samningur um þátttöku þeirra í verkefninu en ekki er gert ráð fyrir að þeir fái laun frá Byggðasafninu heldur er launakostnaður þeirra framlag frá þeirri stofnun sem þeir starfa við. Starfsmenn eru aftur á móti íslenskur fornleifafræðingur og sagnfræðingur eða nemi í sagnfræði og fá þeir greidd laun frá safninu.



Mynd 2: Stjórnskipulag verkefnisins.

Hlutverkaflétta

Í töflu 7 má sjá hlutverkafléttu verkefnisins. Verkefnisstjóri sér um stjórnun verkefnisins. Þó má gera ráð fyrir að hann taki ekki til starfa fyrr en ákvörðun um framhald hafi verið tekin. Fram að þeim tíma geta starfsmenn safnsins sinnt störfum hans. Er þar einna helst um að ræða gerð styrkumsókna.

⁴ Helgi Þór Ingason og Haukur Ingi Jónasson 2012, 166.

Tafla 7: Hlutverkaflietta.

Nr. Verkhlu/verkpáttar	Verkpáttur	Verkefnisstjóri	Starfsmaður safnsins	Íslenskur fornleifafræðingur	Fornleifafræðingur með reynslu af sjómínum	Sérfræðingur	Nemendur	Sagn-fræðingur (eða nemi)
1.	Rannsókn							
1.1.	Heimildaskráning							
1.1.1.	Heimildavinna							F
1.1.2.	Söfnun ljósmynda af Sigurfara							F
1.1.3.	Frágangur gagna og skil	Á	S					F
1.2.	Skráning á heimildum í munnlegri geymd							
1.2.1.	Viðtöl							F
1.2.2.	Úrvinnsla							F
1.2.3.	Frágangur gagna og skil	Á	S					F
1.3.	Skráning skipsins í núverandi mynd							
1.3.1.	Ljósmyndun skipsins			F	F	F	F	
1.3.2.	Myndbandsupptaka			F	F	F	F	
1.3.3.	Skrifleg lýsing			F	F	F	F	
1.3.4.	Ljósmyndun fyrir þríviddarlíkan (heildarmynd skipsins)			F	F	Á/F	F	
1.3.5.	Ljósmyndun fyrir þríviddarlíkan (neðan þilja)			F	F	Á/F	F	
1.3.6.	Ljósmyndun fyrir þríviddarlíkan (grind skipsins)			F	F	Á/F	F	
1.3.7.	Handteikningar			F	F	Á/F	F	
1.3.8.	Sýnatökur			Á/F	Á/F	F	F	
1.4.	Úrvinnsla skráningargagna							
1.4.1.	Gerð þríviddarlíkana			F	F	Á/F	F	
1.4.2.	Handteikningar færðar á rafrænt form			Á/F	F	F	F	
1.4.3.	Frágangur gagna og skil	Á	S	F				
2.	Undirbúningur vinnustofu							
2.1.	Undirbúningur með samstarfsaðilum							
2.1.1.	Samstarf	Á/F	S					
2.1.2.	Dagskrá vinnustofu	Á/F	S	S	S	S		
2.2.	Gisting, fæði og skemmtidagskrá							
2.2.1.	Gisting	Á/F	S					
2.2.2.	Fæði	Á/F	S					
2.2.3.	Skemmtidagskrá	Á/F	S					
3.	Stjórnun							
3.1.	Fjármögnun							
3.1.1.	Styrkumsóknir	Á/F						
3.2.	Samningar							
3.2.1.	Þjóðminjasafn Íslands	Á/F						
3.2.2.	Samstarfsaðilar	Á/F						
3.2.3.	Starfsmaður vegna heimildavinnu	Á/F						
3.3.	Miðlun upplýsinga							
3.3.1.	Hagsmunaaðilar	Á/F						
3.3.2.	Eftirlitsaðilar	Á/F						
3.4.	Eftirlit og eftirfylgni							
3.4.1.	Uppfærsla verkefnisáætlunar	Á/F						
3.4.2.	Eftirlit með kostnaði	Á/F						
3.4.3.	Skýrslugerð	Á/F						
	Vörður							
	Ákvörðun um framhald	Á/F	F					
	Undirbúningi lokið	Á/F						
	Yfirferð skráningargagna			F	F	Á/F	F	

Á	Ábyrgur
F	Framkvæmd
S	Stoðaðli

Þegar fyrsta útgáfa þessarar verkefnisáætlunar er gerð hefur verið sótt um styrki að upphæð xxx til verkefnisins. Áætlunin gerir ráð fyrir að sótt verði um fleiri styrki frá þeim tíma sem verkefnisáætlunin er tilbúin og þar til ákvörðun verður tekin um framhald verkefnisins, enda eru umsóknarfrestir ýmissa sjóða utan þess tíma sem áætlunin er rituð. Listi yfir mögulega sjóði og umsóknarfresti þar sem það á við er í viðauka VII.

Mælt er með því að verkefnisstjóri verði ráðinn til að stýra verkefninu. Ekki er þörf á því að hann sé í fullu starfi og gerir kostnaðaráætlun ekki ráð fyrir því. Byggðasafnið í Görðum stefnir að því að halda málþing um áskoranir í varðveislu skipa og báta. Í aðdraganda þess verður ráðinn verkefnisstjóri. Lagt er til að hann verði ráðinn til að sinna þessu verkefni samhliða skipulagningu málþingsins.

Verkefni þetta er hið fyrsta að þessu tagi hér á landi þar sem skip er rannsakað vegna minjagildis síns. Það hefur því nokkurt fordæmisgildi. Mikilvægt er að vanda til verka, skrásetja ferlið vandlega og rýna í framkvæmd þess og meta hvað hefði betur mátt fara.

Heimildir

Helgi Þór Ingason og Haukur Ingi Jónasson. 2012. *Skipulagsfærni. Verkefni, vegvísar og viðmið*. Reykjavík, JPV útgáfa.

Kentley, E., Stephens, S. og Heighton, M. 2007a. *Understanding Historic Vessels. Volume 1. Recording Historic Vessels*. National Historic Ships. Sótt 20. maí 2016 á <http://www.nationalhistoricships.org.uk/pages/advisory-papers.html>.

Kentley, E., Stephens, S. og Heighton, M. 2007b. *Understanding Historic Vessels. Volume 2. Deconstructiong Historic Vessels*. National Historic Ships. Sótt 20. maí 2016 á <http://www.nationalhistoricships.org.uk/pages/advisory-papers.html>.

SAVE. Kortlægning og registrering af bymiljøers og bygningers bevaringsværdi, 2011. 2011. Morten Stenak (ritstj.). Kulturarvsyrelsen, Kaupmannahöfn.

Viðauki I - Tengiliðir

Ásmund Kristiansen, forstöðumaður
Hardanger Fartøyvern í Noregi
asmund.kristiansen@fartoyvern.no

Gerður Jóhanna Jóhannsdóttir, héraðsskjalavörður
Héraðsskjalasafn Akraness
gerdur.johannsdottir@akranes.is

Gunnar Holmstad, ráðgjafi (fartøyvernkonsulent)
Nordnorsk Fartøyvernssenter
gunnar@nnfa.no

Leitað var ráðgjafar Gunnars varðandi gerð þrívíddarlíkans af skipinu með photogrammetry aðferðafræði. Gunnar hefur mikla reynslu af því að skrásetja skip með þeirri aðferð og hefur sýnt því áhuga að taka þátt í rannsókninni sem sérfræðingur.

Karsten Lambers, deildarstjóri Digital Archaeology námsleiðar
Leiden University.
k.lambers@arch.leidenuniv.nl

Áhugasamur um að bjóða nemendum sínum að taka þátt í rannsókninni sem hluti af starfsnámi þeirra.

Kristín Huld Sigurðardóttir, forstöðumaður
Minjastofnun Íslands
kristinhuld@minjastofnun.is

Margrét Hallgrímsdóttir, þjóðminjavörður
Þjóðminjasafn Íslands
margret@thjodminjasafn.is

Mari Søbstad Amundsen, deildarstjóri (seksjon for fartøy og tekniske kulturminner)

Riksantikvaren í Noregi
mari.sobstad.amundsen@ra.no

Leitað var eftir stuðningi Riksantikvaren í Noregi og lýsti Mari Søbstad Amundsen vilja stofnunarinnar til þess að taka þátt í verkefninu með því að greiða fyrir þátttöku norsks sérfræðings í því. Gunnar Holmstad er sá sem helst kemur til greina í þeim efnum.

Martijn Manders, neðansjávarfornleifafræðingur
Rijksdienst for Cultureel Erfgoed og kennari við Leiden University í Hollandi.
m.r.manders@arch.leidenuniv.nl

Hefur tekið virkan þátt í undirbúningi verkefnisins og veitt ráðgjöf. Hefur áhuga á að taka þátt í rannsókn skipsins.

Martyn Heighton, forstöðumaður
National Historic ships

martyn.heighton@nationalhistoricships.org.uk

Mike Tupper, forstöðumaður
International Boatbuilding Training College, Lowestoft, Bretlandi
miketupper@ibtc.co.uk
Skólinn hefur mögulega áhuga á að auglýsa eftir nemendum.

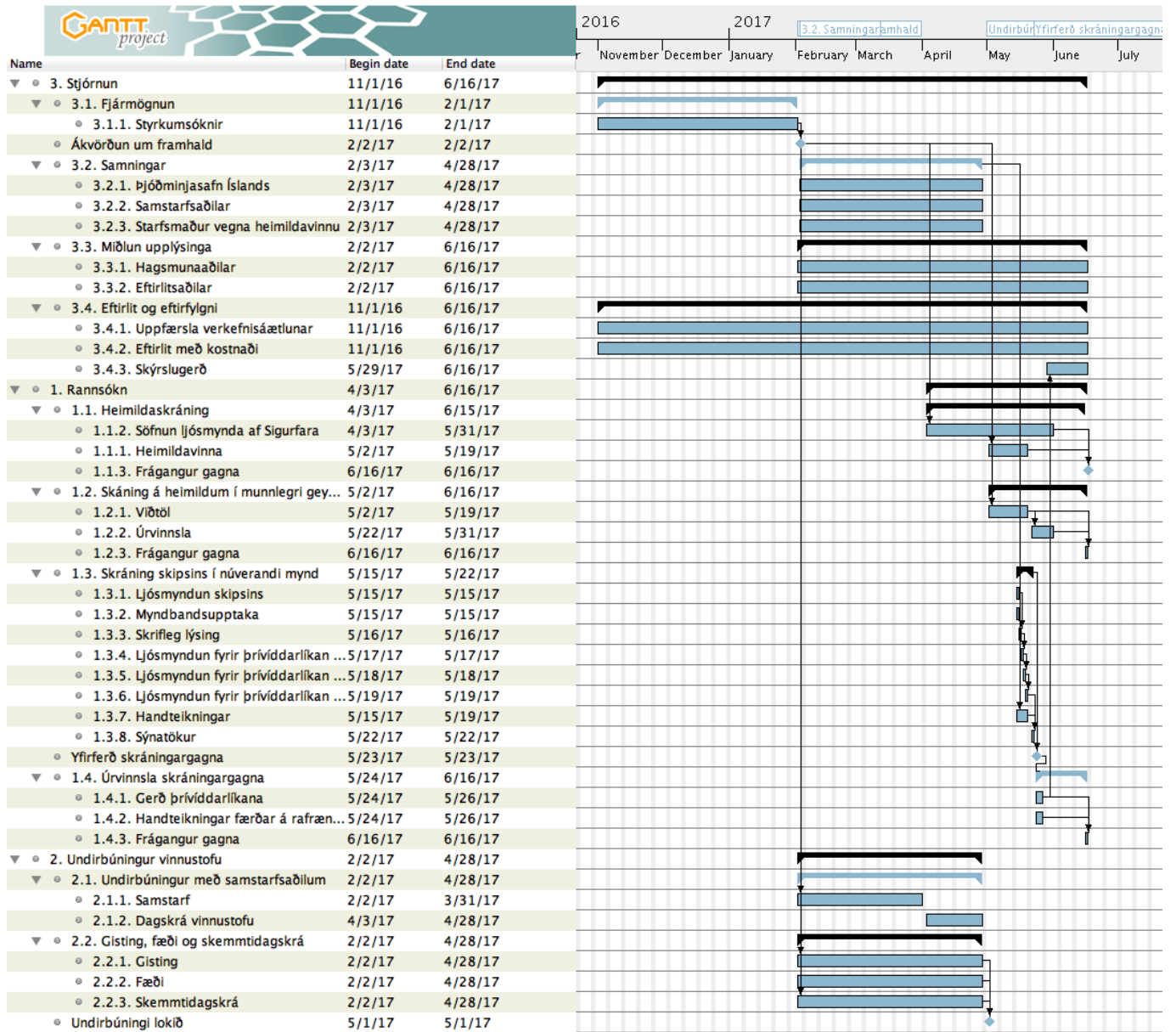
Morten Hesthammer,
Norsk forening for fartøyvern
morten.hesthammer@fartoyvern.no

Orri Vésteinsson, prófessor í fornleifafræði
Háskóla Íslands.
orri@hi.is

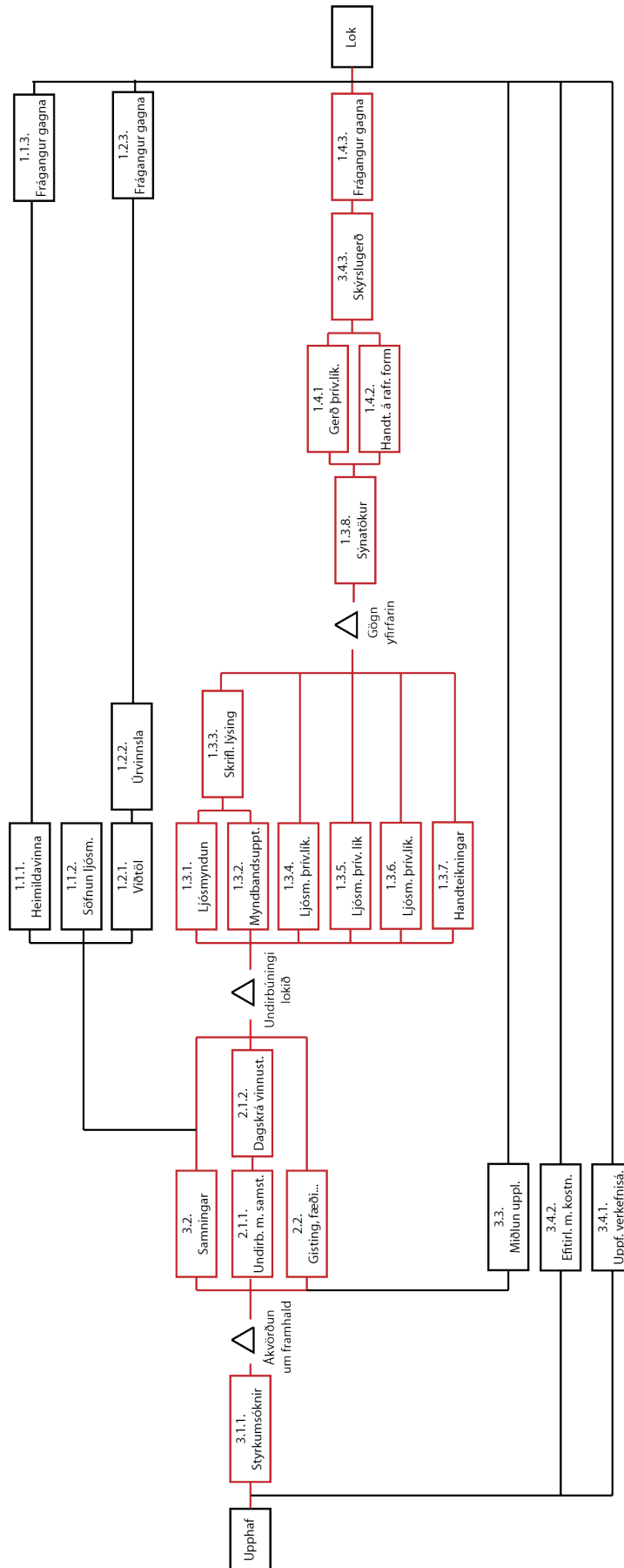
Viðauki II - Verklutur og verkþættir

Nr. Verkluta/ verkþáttar	Verkþáttur	Upphaf	Lok	Tímalengd (virkir dagar)
1.	Rannsókn	3.4.2017	1.6.2017	44
1.1.	Heimildaskráning	3.4.2017	1.6.2017	44
1.1.1.	Heimildavinna	2.5.2017	19.5.2017	54
1.1.2.	Söfnun ljósmynda af Sigurfara	4.3.2017	31.5.2017	43
1.1.3.	Frágangur gagna	16.6.2017	16.6.2017	1
1.2.	Skráning á heimildum í munnlegri geymd	2.5.2017	1.6.2017	34
1.2.1.	Viðtöl	2.5.2017	19.5.2017	14
1.2.2.	Úrvinnsla	22.5.2017	31.5.2017	8
1.2.3.	Frágangur gagna og skil	16.6.2017	16.6.2017	1
1.3.	Skráning skipsins í núverandi mynd	15.5.2017	22.5.2017	6
1.3.1.	Ljósmyndun skipsins	15.5.2017	15.5.2017	1
1.3.2.	Myndbandsupptaka	15.5.2017	15.5.2017	1
1.3.3.	Skrifleg lýsing	16.5.2017	16.5.2017	1
1.3.4.	Ljósmyndun fyrir þrívíddarlíkan (heildarmynd skipsins)	17.5.2017	17.5.2017	1
1.3.5.	Ljósmyndun fyriri þrívíddarlíkan (neðan þilja)	18.5.2017	18.5.2017	1
1.3.6.	Ljósmyndun fyrir þrívíddarlíkan (grind skipsins)	19.5.2017	19.5.2017	1
1.3.7.	Handteikningar	15.5.2017	19.5.2017	5
1.3.8.	Sýnatökur	22.5.2017	22.5.2017	1
1.4.	Úrvinnsla skráningargagna	24.5.2017	29.5.2017	18
1.4.1.	Gerð þrívíddarlíkana	24.5.2017	26.5.2017	3
1.4.2.	Handteikningar færðar á rafrænt form	24.5.2017	26.5.2016	3
1.4.3.	Frágangur gagna og skil	16.6.2017	16.6.2017	1
2.	Undirbúningur vinnustofu	2.2.2017	28.4.2017	62
2.1.	Undirbúningur með samstarfsaðilum	2.2.2017	28.4.2017	42
2.1.1.	Samstarf	2.2.2017	31.3.2017	42
2.1.2.	Dagskrá vinnustofu	3.4.2017	28.4.2017	20
2.2.	Gisting, fæði og skemmtidagskrá	2.2.2017	28.4.2017	62
2.2.1.	Gisting	2.2.2017	28.4.2017	62
2.2.2.	Fæði	2.2.2017	28.4.2017	62
2.2.3.	Skemmtidagskrá	2.2.2017	28.4.2017	62
3.	Stjórnun	1.11.2016	16.6.2017	164
3.1.	Fjármögnun	1.11.2016	1.2.2017	67
3.1.1.	Styrkumsóknir	1.11.2016	1.2.2017	67
3.2.	Samningar	3.2.2017	28.4.2017	61
3.2.1.	Þjóðminjasafn Íslands	3.2.2018	28.4.2017	61
3.2.2.	Samstarfsaðilar	3.2.2019	28.4.2018	61
3.2.3.	Starfsmaður vegna heimildavinnu	3.2.2020	28.4.2019	61
3.3.	Miðlun upplýsinga	2.2.2017	16.6.2017	97
3.3.1.	Hagsmunaaðilar	2.2.2017	16.6.2017	97
3.3.2.	Eftirlitsaðilar	2.2.2017	16.6.2017	97
3.4.	Eftirlit og eftirfylgni	1.11.2016	16.6.2017	164
3.4.1.	Uppfærsla verkefnisáætlunar	1.11.2016	16.6.2017	164
3.4.2.	Eftirlit með kostnaði	1.11.2016	16.6.2017	164
3.4.3.	Skýrslugerð	29.6.2017	15.6.2017	15
	Vörður			
	Ákvörðun um framhald	2.2.2017	2.2.2017	-
	Undirbúningi lokið	1.5.2017	1.5.2017	-
	Yfirferð skráningargagna	23.5.2017	23.5.2017	-

Viðauki III – Tímaáætlun



Viðauki IV – Samhengi verkþátta



Viðauki V – Kostnaðaráætlun

Viðauki VI – Óvissuútreikningar

Viðauki VII – Listi yfir styrktarsjóði

Viðauki VIII – Varðveislugildi kúttar Sigurfara

Kúttar Sigurfari er 85,1 tonna seglskip byggt á Englandi árið 1885. Upphaflega hét það Bacchante og var Hull heimahöfn þess. Árið 1897 var skipið selt til Íslands og aldamótaárið 1900 fékk það nafnið sem það ber enn, Sigurfari. Sigurfari var gerður út til handfæraveiða hér á landi til ársins 1919 þegar skipið var selt til Færeyja. Árið 1974 var hann keyptur aftur til Íslands með það í huga að gera skipið upp og varðveita á Byggðasafninu í Görðum á Akranesi.⁵

Skipið er það fyrsta sem gestir sjá þegar komið er að safninu og hefur það jafnvel verið nefnt táknmynd bæjarins. Skipið hefur því nokkuð tilfinningalegt gildi fyrir bæjarbúa. Til viðbótar við tígurlega staðsetningu gefur sagan á bak við komu skipsins til Akraness og þáttur þess í safnastarfinu Sigurfara gildi í augum íbúa. Sr. Jón M. Guðjónsson, frumkvöðull í safnastarfi á Akranesi, ásamt Kiwanisklúbbnum Þyrli stóð fyrir kaupunum á Sigurfara með það að leiðarljósi að varðveita minjar frá þilskipaútgerð hér á landi. Á árunum 1979-1985 fóru fram umfangsmiklar viðgerðir á skipinu og var það opnað almenningi við hátíðlega athöfn á 100 ára afmælisári skipsins. Mikill hluti vinnunnar var unninn í sjálfboðaliðavinnu eða fyrir gjafafé Skagamanna.

Sigurfari er fulltrúi breskra segltogara sem byggður var á síðari hluta 19. aldar. Hann hefur þó enga sérstöðu fram yfir önnur sambærileg skip. Saga hans endurspeglar þær breytingar sem urðu í útgerð á þessum tíma. Mikil þróun varð á seglskipum á 19. öld í kjölfar þess að veiðar með togveiðarfærum hófust. Til að beita þeim þurfti hraðskreið og sterk skip. Segltogarar á borð við Sigurfara urðu á skömmum tíma algengir. Með tilkomu þeirra varð sannkölluð bylting í útgerð frá enskum hafnarbæjum, einkum á suðausturströndinni norðanverðri. Tími segltogaranna á Bretlandi var þó stuttur. Hann náði hápunkti sínum á áttunda áratug 19. aldar. Með tilkomu gufuvélanna var seglskipum lagt í stórum stíl eða þau seld úr landi, einkum til Norðurlandanna.⁶

Á Íslandi tóku fiskveiðar einnig breytingum á síðari hluta 19. aldar. Upp risu öflug útgerðarfyrirtæki og líkt og á Bretlandi umbreyttust fiskveiðar með tilkomu þilskipanna. Skipin voru hins vegar gerð út til handfæraveiða hér við land en togveiðar voru mjög umdeildar á Íslandi á þeim tíma. Árið 1897 hefur verið nefnt tímamótaár í útgerð þilskipa á Íslandi því það ár hófst innflutningur kúttara frá Bretlandi í stórum stíl.⁷

Þó að þilskipin hafi verið mörg á Íslandi við lok 19. aldar er Sigurfari hið eina þeirra sem er varðveitt hér á landi. Það er jafnframt hið eina skipið sem enn er til frá skipasmíðstöðinni John Wray & Son í Burton upon Stather.⁸ Lítið er vitað um afdrif flestra þeirra þilskipa sem gerð voru út frá Íslandi. Eitt þeirra hefur þó varðveist á Bretlandi. Skipið City og Edinboro' var byggt árið 1894 í Hull af skipasmíðnum William McCann. Skipið var selt til Íslands sama ár og Sigurfari og var þá gert út frá Íslandi undir nafninu Fríða þar til það var selt til Færeyja. Skipið er nú í umsjón Excelsior Trust á Bretlandi. Til stóð að gera skipið upp árið 2000 en framkvæmdir hafa legið niðri vegna skorts á fjármagni.⁹

⁵ Gunnlaugur Haraldsson 1985, 6-13.

⁶ Gils Guðmundsson 1977, 13-15; Gunnlaugur Haraldsson 1985, 5-6.

⁷ Gils Guðmundsson 1977, 14; Gunnlaugur Haraldsson 1985, 10; Heimir Þorleifsson 1974, 9-30.

⁸ Day 2012.

⁹ National Historic Ships Register.

Byggingarlag Sigurfara er dæmigert fyrir segltogarana sem þróuðust á 19. öld. Grundvallareinkenni þeirra eru beint framstefni og kjölur, ávalur og rennilegur skrokkur með djúprist afturstefni og þverbyggt hekk. Sigurfari er af þeirri gerð sem á ensku nefnist *ketch*. Sérkenni þeirra skipa eru að þau hafa tvö siglutré og er hið stærra að framan en hið minna að aftan.¹⁰ Á íslensku hefur heitið *kúttur* jafnan verið notað um seglskip af þessari gerð.¹¹

Við mat á varðveislugildi Sigurfara verður að hafa í huga að margþættar breytingar og endurbætur hafa því verið gerðar á Sigurfara á hans löngu starfsævi samhliða því að tækninýjungar ruddu sér rúms. Þegar skipið var keypt frá Færeyjum árið 1970 hafði verið sett í það vél og stýrishús og beitingarskýlibætt við. Þessir hlutar voru fjarlægðir við komuna til Íslands. Byrðingurinn var þó enn með upprunalegu lagi. Árið 1979 hófust viðgerðir á skipinu með það í huga að koma því í upprunalegt horf. Skipið var í lélegu ástandi og þurfti að endurnýja stóran hluta þess. Þar á meðal var afturmastur, þilfar, stýri, öldustokkur og hekk. Fengið var nýtt stórmastur á Sigurfara úr systurskipinu Dasher, sem síðar bar nafnið Riddarinn, og var smíðað í sömu skipasmíðastöð árið 1883.¹² Árið 2002 var enn fremur allur reiðabúnaður endurnýjaður. Af þessu leiðir að upprunalegir viðir skipsins eru að miklu leyti glataðir. Í úttekt á skipinu frá árinu 2015 kemur fram að ástand þess sé afar bágborið og því ljóst nokkuð af upprunalegu efni skipsins ef ekki allt liggur undir skemmdum.¹³

National Historic Ships í Bretlandi hefur gefið út leiðbeiningar um skráningu skipa. Í þeim er að finna aðferð til að meta varðveislugildi.¹⁴ Til samanburðar var gildi Sigurfara einnig metið út frá matsatriðum dönsku SAVE aðferðarinnar.¹⁵ Í ljós komu fjórir áherslupættir:

- Táknmynd skipsins fyrir þróun í atvinnu- og útvegssögu Íslands og Bretlands
- Byggingarlag
- Fágæti
- Tilfinningalegu gildi og fagurfræði

Nánari umfjöllun um þessar matsaðferðir er að finna í Viðauka I.

¹⁰ Gil Guðmundsson 1977, 15; Gunnlaugur Haraldsson 1985, 5; March 1970, 57-61.

¹¹ Heitið *kúttur* var upphaflega notað um skip með beinu framstefni og hefur það líklega verið þýðing á enska heitinu *cutter* sem er notað yfir seglskip með einu siglutré. Hér á landi hefur heitið þó aðeins verið notað um tvísigld skip (Gils Guðmundsson, 1977, 14).

¹² Day 2012.

¹³ Müller 2015.

¹⁴ Kentley et al. 2007.

¹⁵ SAVE. Kortlægning og registrering af bymiljöers og bygningers bevaringsværdi. 2011.

Heimildir

- Day, K. 2012. *'Sigurfari'. Burton's Last Ship*. Burton upon Stather Heritage Group. Skoðað 30. júní 2016. Vefslóð:
<http://burtonstatherheritage.org/shipping/164>
- Gil Guðmundsson. 1977. *Skútuöldin. Fjórða bindi*. Önnur útgáfa. Örn og Örlygur, Reykjavík.
- Gunnlaugur Haraldsson. 1985. *Kúttur Sigurfari. Sjómannadagsblað Akraness 1985*. Sigurfarasjóður og Byggðasafnið í Görðum, Akranes.
- Heimir Þorleifsson. 1974. *Saga íslenzkrar togaraútgerðar fram til 1917*. Bókaútgáfa menningarsjóðs, Reykjavík.
- Kentley, E., Stephens, S. og Heighton, M. 2007. *Understanding Historic Vessels. Volume 1. Recording Historic Vessels*. National Historic Ships. Sótt 20. maí 2016 á <http://www.nationalhistoricships.org.uk/pages/advisory-papers.html>.
- March, E. J. 1970. *Sailing Trawlers*. Percival Marshall & Company, Devon.
- Müller, M. 2015. *"Sigurfari"*. Rapport af skibstømrer Morten Müller. 1. júní 2015.
- National Historic Ships Register. *City of Edinboro'*. Skoðað 30. júní 2016. Vefslóð:
<http://www.nationalhistoricships.org.uk/register/503/city-of-edinboro>
- SAVE. Kortlægning og registering af bymiljøers og bygningers bevaringsværdi. 2011. Morten Stenak (ritstj.). Kulturarvstyrelsen, Kaupmannahöfn.