



FLÓI
GRÆNIR
IÐNGARÐAR

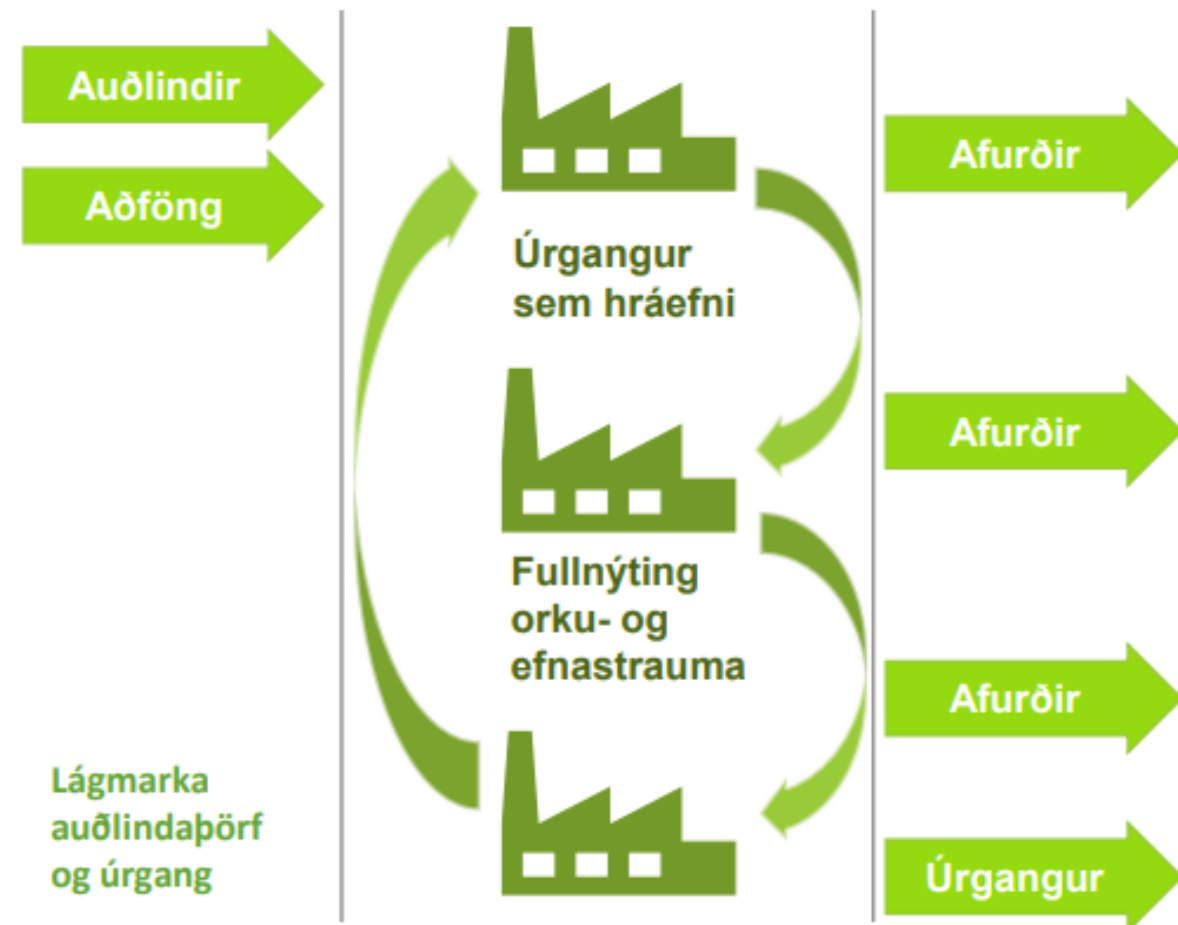


**STEFNA AKRANESKAUPSTAÐAR
UM FLÓA, GRÆNA IÐNGARÐA
Desember 2021**

Hefðbundið Línulegt Iðnaðarsvæði



Grænn Iðngarður - Hringrásarkerfi



GRÆNIR IÐNGARÐAR

Grænn iðngarður er samfélag sjálfstæðra framleiðslu- og þjónustufyrirtækja sem staðsett eru á einu skipulögðu svæði. Í sameiningu leitast fyrirtækin við að bæta umhverfis-, efnahags- og félagslegan árangur sinn með styrkri stjórn auðlinda- og umhverfismála.

Nýting auðlinda er háþyrð og sóun þeirra takmörkuð með samnýtingu og endurnýtingu í svonefndu hringrásarhagkerfi. Á meðfylgjandi mynd er hefðbundinni auðlindanotkun lýst á efri mynd en hringrásarhagkerfi á þeirri neðri.

Hugmyndin með grænum iðngörðum er að gengið sé lengra í græna átt en lög og reglur kveða á um, þar sem mögulegt er.

Við stofnun og rekstur grænna iðngarða eru fjórir meginstólpar hafðir að leiðarljósi. Þeim er lýst í töflu KPMG, sem sýnir einnig helstu viðfangsefni og mælikvarða og tengsl þeirra við heimsmarkmið Sameinuðu þjóðanna.

Umgjörð um sjálfbærni hjá grænum iðngarði

Stólpar	People / Social Félagslegir þættir	Planet / Environmental Umhverfis- og loftslagsmál	Prosperity Hagsæld	Principles of Governance Stjórnarhættir
Um stólpa	Yfirmarkmið um félagslega frammistöðu fyrir grænan iðngarð er að tileinka sér góða alþjóðlega starfshætti innan garðsins og hjá fyrirtækjunum sem eru þar undir. Félagsleg frammistaða fyrirtæki er merki um samstöðu, sterkt samfélag og jöfn tækifæri.	Fyrirtæki reiða sig á og hafa áhrif á jörðina með ýmsum hætti, beinum og óbeinum. Mikilvægt er að huga á slíkum áhrifum í allri virðiskeðju fyrirtækja eða yfir lífsferil vöru og þjónustu.	Til þess að vera sannarlega sjálfbær þurfa fyrirtækin að stuðla að hagsæld fyrir sig sjálf og samfélagið sem það starfar í.	Meiri áhersla á langtíma virðissköpun fyrirtækja er til staðar í samfélaginu. Mikilvægt er í því samhengi að tengja sjálfbærnan og fjárhagslegan ávinning. Ábyrgð stjórnendur er því mikil ásamt samskiptum við hagaðila fyrirtækjanna.
Helstu viðfangsefni og mælikvarðar	<ul style="list-style-type: none"> — Launamunur kynja — Mismunum og harassment — Frelsi til þátttöku í stéttarfélögum — Mannréttindi — Launaprep — Vinnuslys — Velliðan starfsfólks — Fjöldi sérhæfðra starfa sem ekki næst að ráða í — Heildarkostnaður menntunar og þjálfunar 	<ul style="list-style-type: none"> — Losun gróðushúsalofttegunda (GHG) — Markmið um minnkun GHG — Áhættustýring — Landnotkun — Áhrif á lífríkið — Mengun — Úrgangur — Aðlögun að hringrásarhagkerfinu 	<ul style="list-style-type: none"> — Fjöldi starfa — Fjárhagslegt framlag til samfélagsins — Fjárfestingar — Kostnaður við rannsóknir og þróun — Greiddir skattar — Fjárfestingar í innviðum — Tekjur af vörum og þjónustu sem ætlað er að hafa félagsleg áhrif — Hlutfall sölu nýrra vara og þjónustu 	<ul style="list-style-type: none"> — Skilgreina tilgang — Samsetning stjórnenda — Samskipti við hagaðila — Mútur og spilling — Áhættustýring — Yfirlit yfir tækifæri — Upplýsingagjöf — Fjárhagslegir hvatar — Þrýsta á umbætur á regluverki — Fjárhagslegt tap vegna sekta
Heims- markmið Sp				



MARKMIÐ

Markmið Akraneskaupstaðar með grænum iðngörðum eru margvísleg. Höfuðatriðið er að vera framúrskarandi fyrirmynd í loftslagsmálum. Samhliða því er mikilvægt að geta boðið starfandi fyrirtækjum í heimabyggð, sem og fyrirtækjum annars staðar af landinu eða jafnvel erlendis frá, upp á aðlaðandi umhverfi og aðstoða þau við umbætur í umhverfismálum sem bæta samkeppnishæfni þeirra. Auk þess er eftirsóknarvert að auka sjálfbærni sveitarfélagsins á atvinnusviðinu með því að skapa vettvang fyrir fjölbreytta atvinnustarfsemi í heimabyggð.

Svona minnkum við kolefnissporið:

- Við notum minna vatn, orku og önnur hráefni.
- Lágmarkum losun frá samgöngum, t.d. með því að samnýta og skipuleggja flutninga til og frá svæðinu, og nota aðra orkugjafa en jarðeldsneyti. Við hvetjum starfsfólk til að nýta umhverfsvæna samgöngumáta.
- Við notum jarðvegsefnið sem mokað verður upp úr grunnum garðsins í mön sem verndar svæðið fyrir vindi og dregur úr sandfoki.
- Aukin hringrás minnkar allan úrgang.
- Við urðum sem minnst af lífrænum úrgangi, stefnum frekar á nýtingu.
- Við veljum blágrænar ofanvatnslausnir. Hreinsun ofanvatns hægir t.d. á rennsli, minnkar álag á fráveitukerfi, styður við líffræðilegan fjölbreytileika og raskar ekki eins náttúrlægum ferlum.
- Skipulögð gróðurbelti og hljóðmön víðsvegar um hverfið mynda fallega ásýnd frá þjóðvegi og stuðla að heilbrigðu vinnuumhverfi.

FLÓAHVERFI

Á undanföörnum árum hefur verið unnið að skipulagi iðnaðarsvæðis í Flóahverfi á Akranesi. Flóahverfi er ræst land norðan við Akraneskaupstað, í Garðaflóa undir Akrafjalli, norðan og austan Þjóðvegur nr. 51, Akrafjallsvegur. Landið hefur um áratugaskeið verið skilgreint sem iðnaðarsvæði í aðalskipulagi Akraneskaupstaðar, en hingað til notað sem beitarland. Unnið hefur verið að deiliskipulagi svæðisins á undanföörnum árum, en þegar sú hugmynd kom upp árið 2020 að starfrækja þar græna iðngarða breyttust áherslur verkefnisins til samræmis við það.

Úthlutun lóða er þegar hafin og má fylgjast með þróun þeirra á www.300akranes.is. Fyrsta fyrirtækið til að hefja starfsemi á svæðinu var Veitur, en fyrirtækið er m.a. að koma upp tvöfaldri hitaveitu þar sem unnt verður að nýta heitt vatn með endurtekinni notkun. Þá er jafnframt til skoðunar hvort fýsilegt sé að nýta glatvarma frá iðnaðarsvæðinu á Grundartanga.

Flóahverfi hefur ýmsa kosti út frá umhverfissjónarmiðum. Uppbygging þar veldur ekki röskun á villtri náttúru eða viðkvæmu lífríki þar sem um ræst land er að ræða. Svæðið er skammt frá íbúabyggð og þess vegna stutt í vinnuafli og fjölbreytta þjónustu fyrir væntanlega starfsemi. Í deiliskipulagi er sérstaklega horft til stígagerðar fyrir samgöngur á hjólum, rafskútum eða öðrum slíkum farartækjum.

Heildarflatarmál lóða á svæðinu er um það bil 150 hektarar. Til framtíðar eru stækkunarmöguleikar í austri.



Flóahverfi

Nú er gatnagerð lokið við ákveðnar götur í hverfinu og lóðir við þær því lausar til uppbyggingar. Þrívíddarlíkan hefur verið gert af lóðafyrirkomulagi og mögulegri uppbyggingu á þeim. Blámerktar lóðir eru lausar til úthlutunar og rauðmerktar eru þegar í uppbyggingu. Gatnagerð er ekki lokið við ómerktar lóðir og þær því ekki lausar til úthlutunar að svo stöddu.

Allar upplýsingar er að finna með því að smella á þær lóðir sem eru blámerktar.

[Framtíðaráfangi](#)[Áfangi í úthlutun](#)

DEILISKIPULAG

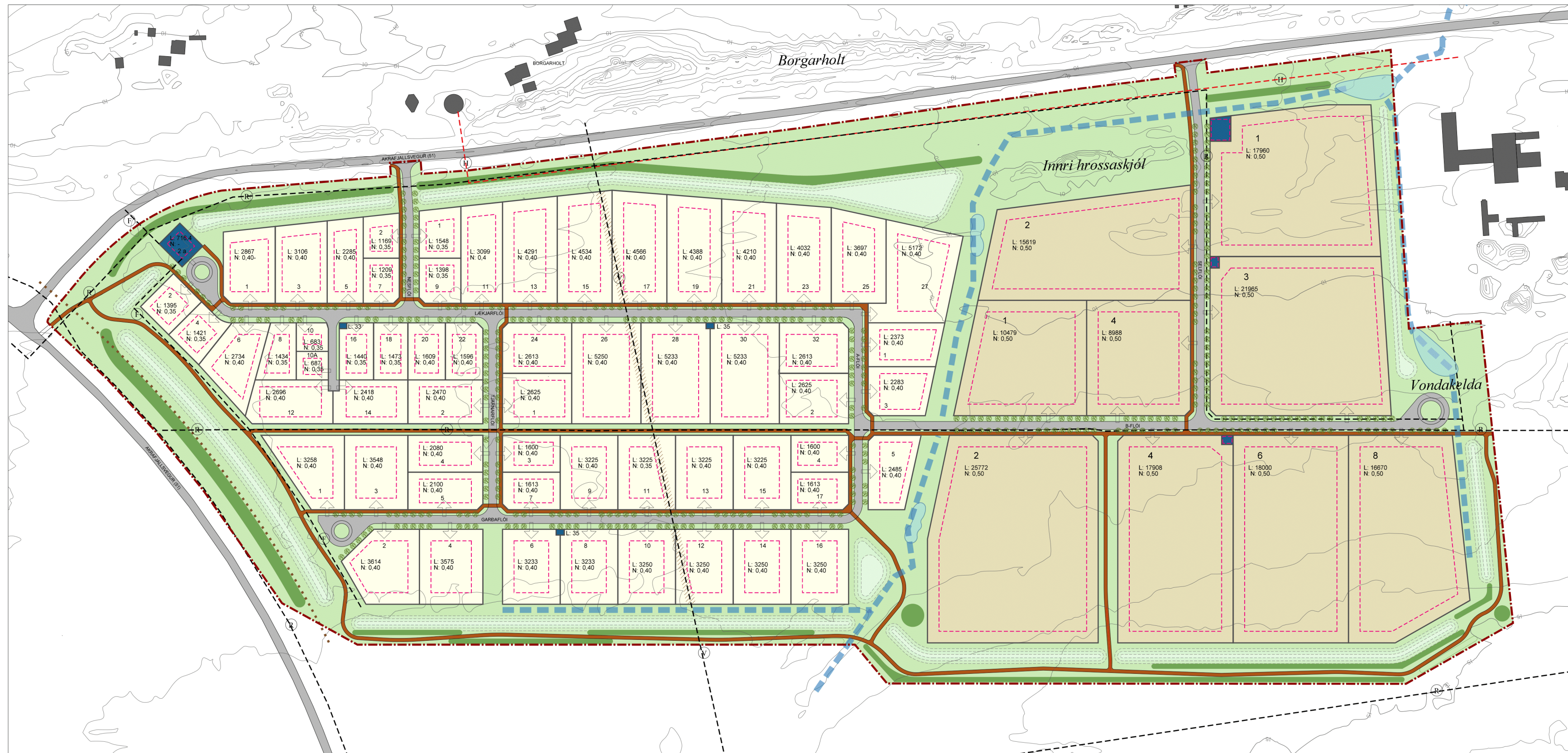
Megináhersla í skipulaginu er á góða heildarmynd iðnaðarsvæðisins, ásamt sveigjanleika til að koma til móts við sértækar þarfir sem gætu komið fram í tengslum við hringrásarhagkerfi og einstök fyrirtæki. Við gerð skipulagsins var lögð áhersla á heildstætt yfirbragð með tilliti til ásýndar nærliggjandi íbúðarbyggðar og náttúru, að skapa skilyrði fyrir fjölþætta aðstöðu á svæðinu, ásamt því að draga úr truflandi áhrifum, t.d. frá vindi og sandfoki. Jafnframt er mikið lagt upp úr því að mæta þörfum varðandi samgöngur, bæði innan svæðis og aðkomu að svæðinu, fyrir akandi, hjólandi og gangandi.

Deiliskipulagið samanstendur af 56 lóðum sem skiptast í tvö svæði. Svæði A er lagað að fyrirtækjum sem starfa við matvælatengdan iðnað. Lóðarstærðir þar eru frá 1,1 ha - 2,3 ha og var horft sérstaklega til aðkomu flutningabíla inn og út af lóðum. Svæði B er lagað að fyrirtækjum sem flokkast undir léttan iðnað. Þar eru lóðir í kringum 2.000 - 5.000 m² að stærð og henta fyrir starfsemi lítilla og meðalstórra fyrirtækja.

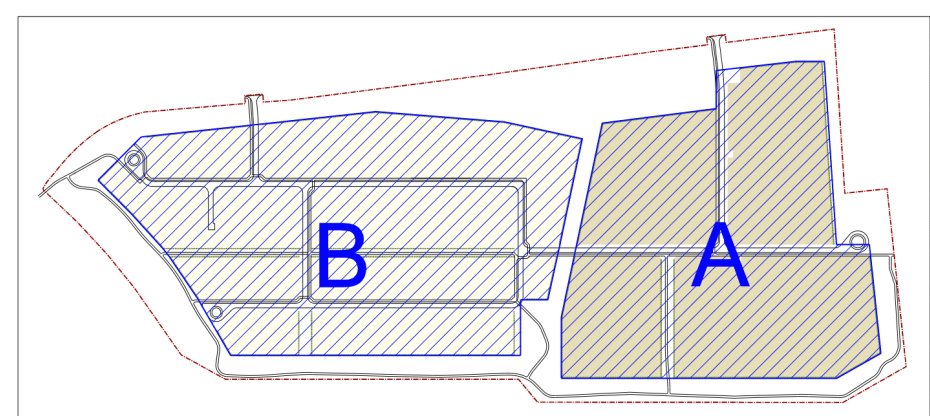
Heimilt verður að sameina samliggjandi lóðir ef þörf verður á og verða byggingarreitir þá sameinaðir til samræmis. Einnig verður heimilt að skipta lóðum upp og breytast byggingarreitir þá til samræmis með óbreyttum fjarlægðum frá lóðarmörkum. Skipulags og umhverfisráð Akraneskaupstaðar ákvarðar breytt nýtingarhlutfall skiptra lóða. Sameining og uppskipting lóða telst óveruleg breyting á deiliskipulagi skv. 3.mgr. 43. gr. skipulagslaga nr. 123/2010.

Rík áhersla er lögð á gæði hönnunar, efnisval og frágang innan svæðisins. Ákvæði í skipulagi um frágang og útlit húsa ýta undir heilsteypt útlit svæðis. Mælst er til þess að byggingar séu hannaðar og byggðar með efnis- og orkusparnað í huga. Útlit húsa skal brjóta upp með mismunandi efnisvali þar sem húsagerð á svæði ýtir undir stóra og langa fleti. Frágangur á lóð skal vera sýndur á aðaluppdráttum. Þar skal gera grein fyrir því með hvaða hætti verður gengið frá lóð, sem uppfyllir skilmála skipulags. Gert verður ráð fyrir sameiginlegum upplýsingaskiltum við aðkomuleiðir að hverfinu. Auglýsingaskilti og merkingar innan lóða skulu vera sýnd á aðaluppdrætti og eru háð samþykki byggingarfulltrúa Akraneskaupstaðar. Sérstakt ákvæði verður í greinargerð varðandi samþykki hönnunar mannvirkja á svæðinu, sem skal bera undir skipulags- og byggingarfulltrúa til samþykkis.

Við skipulag Flóahverfis er leitast við að viðhafa blágrænar ofanvatnslausnir fyrir fráveitu úrkomuvatns. Með slíkum lausnum er úrkoma sem fellur á viðkomandi svæði (regn eða snjór) leidd annaðhvort á yfirborði, um gegndræpan jarðveg eða í lögnum að opnum vatnsrásum sem leiða hana til sjávar (viðtaka). Þessi leið var sérstaklega valin með umhverfissjónarmið í huga, en einnig er jarðvegur á svæðin tiltölulega þéttur og með uppbyggingu myndi núverandi vatnsskurðakerfi þurrkast út. Á skipulagssvæðinu eru nú framræsluskurðir sem renna á milli svæða A og B sem taka við yfirborðsvatni og regnvatni úr regnvatnslögnum og leiða til vesturs og norðurs.



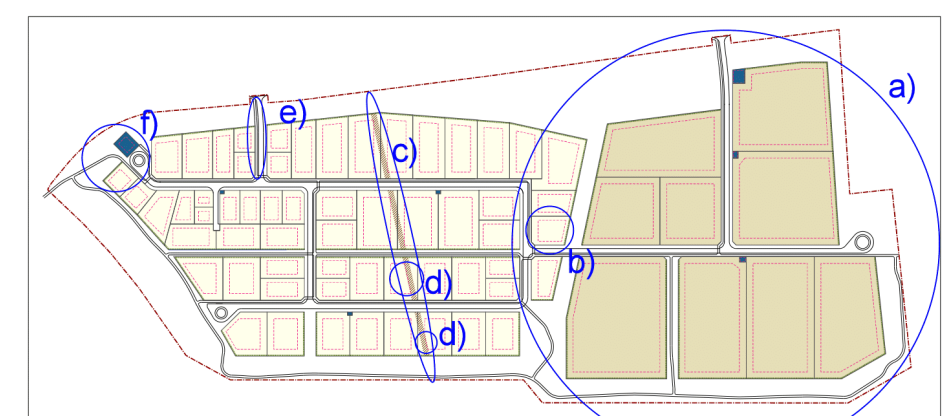
Breytt deiliskipulag, mkv. 1:2.000



Breytt deiliskipulag, svæðaskipting, hæðir húsa: A 18 m, B 12 m 1:7.500

SKÝRINGAR

- Mörk deiliskipulags
- nr. Lóðir, iðnaðarsvæði A
- nr. Lóðir, athafnasvæði B
- Lóð fyrir veitumannvirki
- Byggingarceitur
- Bindandi byggingarlína
- L: 1234
N: 0,40 Lóðastærð í m²
Nýtingarhlutfall
- Jarðvegsmanir, leiðbeinandi staðsetning
- Skjólbelti
- Öbyggt, opið svæði
- Inngangsrúta á lóð, leiðbeinandi staðsetning
- Gangstígur
- Götur
- Trjágróður, til skýringar
- Farvegur fyrir ofanvatn, settjörn, leiðbeinandi staðsetning/dæmi
- Reiðstígur
- Kvæð um lagnir í jörð innan lóðar
- Lagnir í jörð
R Rafstrengur
V Stofnloagn vatnsveitu
H Stofnloagn hitaveitu
F Stofnloagn fráveitu



Helstu breytingar á skipulagsuppdraetti 1:7.500

ÚTHLUTUN LÓÐA

Starfsemi á svæðinu verður skipulögð með hringrásarhagkerfi að leiðarljósi. Úthlutun lóða verður ekki þannig að fyrstu kemur fyrstur fær, né verða lóðirnar sjálfar til umsóknar. Umsækjendur þurfa að tilgreina upplýsingar um stærð lóðar sem óskað er eftir, hverskonar starfsemi sé fyrirhuguð og notkun á hráefnastraumum. Við úthlutun lóða er umsækjanda úthlutað lóð þar sem viðkomandi starfsemi á heima innan svæðisins og m.t.t. mögulegrar samnýtingar í starfsemi þeirra og fyrirtækja á lóðum í næsta nágrenni.

Lóðahöfum í Flóahverfi stendur til boða allt að tveggja ára greiðslufrestur gatnagerðargjalda.

Iðngarðinum verður skipt upp í tvö svæði. Svæði A er ráðgert fyrir fyrirtæki sem starfa við hvers konar matvælaræktun, matvælaframleiðslu, ylrækt, lyfjaframleiðslu, bætiefnaframleiðslu, líftækni og aðra starfsemi sem byggist upp á nýtingu náttúruauðlinda. Svæði B er hugsað fyrir léttan iðnað og þjónustu. Áhersla skuli lögð á verðmætasköpun og fullvinnslu afurða í stað hrávöruframleiðslu.

Ekki er gert ráð fyrir stóriðju, starfsemi með spilliefni og álíka á svæðinu. Leitað er að fyrirtækjum sem skapa atvinnu (fjölbreytt hæfni). Við viljum fá fyrirtæki sem eru raunverulega tilbúin í framangreinda vegferð með okkur og vilja leggja sitt af mörkum til umbóta í loftslagsmálum.

Við mat á umsóknum um lóð er m.a. lagt mat á hversu vel starfsemi fyrirtækis samræmist markmiðum iðngarðsins, á eðli og umfang hráefnisstrauma í fyrirhugaðri starfsemi fyrirtækisins, og hvernig hún samræmist þeirri starfsemi sem fyrir er.

Þeir aðilar sem óska eftir að starfrækja fyrirtæki sín innan garðsins þurfa að fylla út sérstakt umsóknarblað. Meðal þeirra upplýsinga sem þarf að skila inn eru:

- Grunnupplýsingar um fyrirtæki
- Viðskiptaáætlun
- Áætluð notkun á hráefnum
- Áætlað magn úrgangshráefna
- Vilji fyrirtækisins til þátttöku og umbóta í umhverfismálum

Tekið verður við umsóknum í gegnum www.akranes.is.

MIÐLÆGT ÞJÓNUSTUFYRIRTÆKI

Grænum iðngarði í Flóahverfi er ætlað að vera sterkur iðngarður. Fyrirætlanir eru uppi um að miðlægt þjónustufyrirtæki fari með stjórn á sameiginlegum rekstri iðngarðsins (e. Park Management). Mótun starfsemi slíks fyrirtækis verður á endanum í höndum þeirra aðila sem munu standa að fyrirtækinu, en horft er til samstarfs milli opinberra aðila og einkaaðila í rekstri fyrirtækis (e. Public Private Partnership). Unnin verður viðskiptaáætlun fyrir starfsemi fyrirtækisins þar sem endanleg útfærsla á þjónustu og starfsemi verður ákveðin.

Markmið einingarinnar er að stuðla að hagkvæmri nýtingu á þjónustu í þágu allra fyrirtækja í iðngarðinum og samfélagsins alls. Stuðlað verður að því að fyrirtæki á svæðinu verði sjálfbær og geti nýtt hráefnisstrauma hvert frá öðru ef kostur er. Fyrsti hringrásarhráefnisstraumurinn verður í formi húshitunar á lokuðu kerfi, en svo mun fjölbreytni aukast eftir því hvaða fyrirtæki hefja starfsemi á svæðinu. Akraneskaupstaður mun fara með leyfisveitingar og deiliskipulagsvald á svæðinu.

Fyrirtækið getur verið kaupandi rafmagns og verið endursöluaðili innan garðsins. Ef umfang sameiginlegra kaupa leyfir munu fyrirtæki innan garðsins njóta magnafsláttu sem orkufyrirtækin veita til stórkaupenda. Gert er ráð fyrir að þjónustufyrirtækið verði rekið með því að fyrirtæki innan iðngarðsins greiði aðkomugjöld eða þjónustugjöld til að standa undir þeim kostnaði sem fellur til við rekstur garðsins.

Meðal þeirrar starfsemi sem gæti verið í höndum þjónustufyrirtækisins eru:

- Sameiginleg orku-, vatns- og fráveitukerfi
- Skipulag og umsjón með sorpmálum
- Fjármögnunarráðgjöf
- Markaðsmál
- Áhættustjórnun
- Rannsóknir
- Stuðningur við nýsköpun, sér í lagi við lausnir gagnvart áskorunum á sviði loftlagsbreytinga og sjálfbærni
- Upplýsingagjöf og samstarf við nærsamfélag
- Þrif, mötuneytismál, öryggiseftirlit, endurmenntun og fleiri þættir sem falla vel að sameiginlegum rekstri

Auk ofangreinds mun fyrirtækið sinna framkvæmd mælinga og vakta árangur iðngarðsins við að ná fram þeim umhverfislegu-, samfélagslegu og efnahagslegu markmiðum sem honum verða sett. Þá er fyrirtækinu jafnframt ætlað að koma að greiningu og vali á nýjum fyrirtækjum inn í iðngarðinn þannig að nýting hráefnisstrauma fyrir svæðið í heild verði með sem bestum hætti.

INNVIÐIR OG ATVINNULÍF Á AKRANESI

Atvinnuþátttaka í samfélaginu hefur sögulega verið góð og atvinnulíf einkennst af drifkrafti. Á árum áður var sjávarútvegur og iðnaður honum tengdur í aðalhlutverki, en í seinni tíð hefur stóriðja við Grundartanga verið meðal stærstu vinnustaða, auk Heilbrigðisstofnunar Vesturlands, sem er með umfangsmikla starfsemi á Akranesi. Atvinnulífið býr að fjölbreyttum iðnaðar- og þjónustufyrirtækjum og því er fjölbreytt hæfni til staðar á svæðinu til að leggja lið frekari uppbyggingu og þjónustu við ný fyrirtæki. Fjölbrautaskóli Vesturlands á Akranesi er meðal fremstu skóla í iðn- og verknámi og mikill mannauður er á Akranesi í háskólamenntuðu fólki og öflugum verkafólki. Akranes hefur á allra síðustu árum unnið ötullega að því að undirbúa farveg fyrir nýsköpun og mæta þörf fyrirtækja fyrir framþróun, m.a. með skipulagningu nýrra atvinnusvæða, stuðningi við þróunarfélög á Breið og við Grundartanga, Rannsóknar og nýsköpunarmiðstöð, FabLab smiðju Vesturlands og svo mætti áfram telja.

Flóahverfi er einungis 200 metra frá stofnbraut, í u.þ.b. 35 mínútna akstursfjarlægð frá höfuðborgarsvæðinu og um 75 mínútna akstursfjarlægð frá alþjóðaflugvelli. Svæðið er vel staðsett með tilliti til aðgangs að hafnaraðstöðu, stutt er í hafnir bæði á Akranesi og við Grundartanga. Þá má bæta því við að Flóahverfi er ekki á virku jarðskjálftasvæði. Skv. upplýsingum frá Veðurstofu Íslands var sterkasti mældi skjálftinn á svæðinu PGA 0,098 m/s/s þann 21. júní 2000 og átti uppruna sinn á Suðurlandi, en fræðilega geta skjálftar náð PGA 0,138 m/s/s með +/- 0,04-0,07 m/s/s frávik. Þá er á svæðinu ekki talin stafa hættu af snjóflóðum, aurflóðum eða annarri náttúruvá og hitastig er frekar stöðugt þar sem mánaðarmeðaltöl eru á bilinu 1,4 til 12 gráður síðustu tíu árin. Staðsetningin hefur þannig ýmsa kosti sem koma sér vel þegar unnið er að markmiðum um hringrásakerfi og minnkun kolefnisspors.

Akranes er sannkallaður fjölskyldubær. Fyrirtæki sem staðsetja sig á Akranesi búa starfsmönnum sínum aðgang að leik- og grunnskólum ásamt tólmstunda- og frístundastarfi í fremstu röð fyrir alla aldurshópa. Útivistarmöguleikar eru miklir á Akranesi og má þar nefna Akrafjall, Langasand, strandlengjuna, fjölda hjóla- og gönguleiða, m.a. við stranglengjuna, frábæran golfvöll og hina einstöku laug, Guðlaugu.

NÁNAR UM VEITUMÁL OG RAFMAGN

- **Vatnsveita:** Stofnlögn vatnsveitu liggur frá Akrafjalli að Akranesi og að Flóahverfi. Búið er að tengja Flóahverfi við vatnsveitu og leggja dreifikerfi í syðsta hluta hverfisins. Unnið er að styrkingu kerfisins til að uppfylla reglur um brunavarnir og verður því lokið fyrir haust 2022. Semja þarf sérstaklega um vatnsnotkun fyrir vatnsfrekan iðnað á svæðinu.
- **Hitaveita:** Aðveitulögn hitaveitu liggur frá Deildartungu að Akranesi meðfram Akrafjallsvegi að vatnstönkum sem staðsettir eru norðanvert við Flóahverfi. Stefnt er að því að vera með tvöfalt kerfi hitaveitu svo hægt sé að endurnýta bakvatnið. Gert er ráð fyrir að tengja bakvatnið við bakvatnstöð sem áætluð er norðan við Akrafjallsveg. Dreifikerfi hefur verið lagt í syðsta hluta hverfisins og gert er ráð fyrir frekari uppbyggingu dreifikerfis samhliða uppbyggingu og gatnagerð. Veitur benda á að komi starfsemi á svæðið sem notar meira af heitu vatni en hönnunarforsendur Veitna og gildandi skipulag gera ráð fyrir þurfi að semja sérstaklega um það.
- **Fráveita:** Á Akranesi er skólphreinsistöð með fyrsta þreps hreinsun. Hreinsistöðin hreinsar skólþ með síun og fitufleytingu áður en skólþvatni er dælt um 1500 m útrásarlögn í sjó þar sem viðtaki sér um frekara niðurbrot og dreifingu. Úrgangi frá stöðinni er fargað í Fíflholti. Í Flóahverfi er gert er ráð fyrir tvöföldu fráveitukerfi fyrir skólþ og ofanvatn, en einnig blágrænum lausnum. Lóðarhafi kemur sjálfur til með að bera ábyrgð á hreinsun og miðlun ofanvatns af sinni lóð áður en það er leitt í sameiginlegt ofanvatnskerfi utan lóða. Búið er að leggja fráveitukerfi í syðsta hluta hverfisins og gert er ráð fyrir frekari uppbyggingu fráveitu samhliða uppbyggingu hverfisins og gatnagerð.
- **Rafmagn:** Flóahverfi tengist rafmagni frá aðveitustöð rafmagns á Smiðjuvöllum 24. Búið er að leggja tvöfalt háspennukerfi (hringtenging) fyrir syðsta hluta Flóahverfis, auk lágspennukerfis í Lækjaflóa og hluta Tjarnarflóa. Gera má ráð fyrir frekari uppbyggingu kerfisins samhliða uppbyggingarþörf hverfisins.

GRÆNAR FJÁRFESTINGAR

Fjármálastofnanir, t.d. Íslandsbanki, Arion banki, Landsbanki og Byggðastofnun, bjóða nú þegar hagkvæmari vexti á lánum til verkefna sem stuðla að umhverfisvernd, þ.m.t. verkefna sem snúast um nýtingu endurnýjanlegra orkugjafa (smávirkjana-, vatns-, vind-, og sólarorku og lífgas), bættu orkunýtni (í iðnaði, húsnæði og í samgöngum), mengunarvarnir, bættu auðlindanotkun (söfnun úrgangs, meðhöndlun, endurvinnslu, endurnotkun, orkuvinnslu, meðferð spilliefna), lífræna matvælaframleiðslu o.s.frv. Þeim aðilum sem starfa í hverfinu verður gert mögulegt að fara í eigin grænar fjárfestingar og þjónusta garðsins mun stuðla að því að fyrirtækin standist þau skilyrði sem þarf fyrir grænni fjármögnun.



Orka	
Orkugjafi	66kV spennistöð
Raforkuvirki	Andakílsárvirkjun (35km frá lóðinni)
Tímalína – tenging við raforkuverfi	18 mánuðir
Flutningsgeta rafkerfis	7-8 MW/70 GWh, hægt að bæta við upp í 25MW (2025)
Varaorkugjafar	Engin
Raforkuverð	7,8 kr./kWh

Umhverfisþættir	
Mánaðarlegur meðalhiti (2011 – 2021)	Hæsta: 12°C, Lægsta: 1.4°C
Mánaðarlegt meðal rakastig (2011-2021)	Hæsta: 75%, Lægsta: 70%
Mánaðarlegur meðal vindhraði (2011-2021)	Hæsta: 22.4 km/h, Lægsta: 13.8 km/h
Heildarfjöldi afbrota á Vesturlandi	Hegningarlagabrot: 148 af hverjum 10,000 (2019) Sérrefsilagabrot: 98 af hverjum 10,000 (2019)
Flugumferð	Á flugleið (914m/3000 ft.)
Fellibylir/Hvirfilbylir	Engin ógn
Eldgos	Minniháttar áhrif
Snjópungi	Seinasta atvik: 50cm (2017)
Flóð	Aðallega við sjó (seinasta atvik 1981)
Jarðskjálftar	Minniháttar skemmdir

Vegalengdir	
Næsti flugvöllur	Reykjavík: 48 km Keflavík: 88,6 km
Stóriðja	16,1 km (Grundartangi)
Endurvinnslustöð	0,3 km
Á/Strandlengja/Stífla	Á: 1,1 km, Strandlengja: 3,7 km, Stífla: 2,5 km
Leikvangur	3,7 km
Neyðarþjónusta	3,5 km
Herstöð	Engin

Samskiptakerfi	
Ljósleiðari í boði	Í 1,7km fjarlægð
Lýstur/ svartur ljósleiðari	Í boði eftir þörfum
Net varaleiðir	Í boði í gegnum NATO línur
Nethraði	Eftir þörfum
Töf (ms)	Fer eftir aðstæðum
Símaþjónustusalar	Vodafone, Nova, Hringdu, Advania, OK & Síminn

Vinnuafli	
Íbúafjöldi	7.801 (08/2021)
Íbúar á vinnualdri	5.324 (08/2021)
Atvinnuleysi (Íslandi)	11% (08/2021)
Atvinnuleysi (Reykjavík)	11,63% (08/2021)
Atvinnuleysi (Akranes)	6,27% (08/2021)

Aðrar veitur	
Skólperfi	Ótengt
Jarðgas	Ekki á þessu svæði
Aðgangur að vatni	150 mm vatnslögn 1500 m austan frá svæðinu
Vatnskostnaður kr/m2	203,81 kr. (08/2021)

Félagslegt, efnahags og pólitískt umhverfi	
Reglur og skilvirkni í viðskiptum	26. sæti (World Bank Ranking 2021)
Pólitískur stöðugleiki	1.66/1. sæti (EIU Instability Index 2019)
Verðbólga	4,3% (júní 2021)
Verg landsframleiðsla	2.940.638 (2020) m.kr ISK
Alþjóðleg friðarvísitala	1. sæti af 164 löndum
Lýðræðisvísitala	2. sæti af 169 löndum

Samgöngur	
Tenging við aðalveg	Akrafallsvegur
Almenningssamgöngur	Engin en auðvelt er að sjá til þess

Frekari upplýsingar:

Sími: (+354) 433 1010 / 860 7701

Netfang: saevar.freyr.thrainsson@akranes.is

Sveitarfélög og byggingarreglugerð	
Verndað svæði (náttúra / saga / trú)	Nei
Verndaðar dýratengundir	Nei
Fyrirliggjandi aðgangsréttindi	Engin
Landuppbygging	Deiliskipulag aðgengilegt á www.300akranes.is
Leyfi sem þarf	Upplýsingar veitir umhverfis- og skipulagssvið Akraneskaupstaðar.
Hagsmunaaðilar	Akraneskaupstaður

Sérhæfð aðföng	
Byggingarfyrirtæki í nágrenni	39, hægt að óska eftir lista yfir fyrirtæki
Söluaðilar búnaðar í nágrenni	8, hægt að óska eftir lista yfir fyrirtæki

