



SEMENTSREITUR

Akraneskaupstaður

Byggðakönnun
Fornleifaskrá og húsakönnun

Mars 2017





Unnið að beiðni skipulags og umhverfossviðs Akraneskaupstaðar. Sjá texta í formála.

Útgáfuár 2017

Útgáfa 01

Höfundar ASK arkitektar ehf

Ljósmyndir ASK arkitektar/Ýmsir

Efnisyfirlit

Formáli	5
1. Byggðakönnun	8
1.1 Saga Sementsverksmiðjunnar	8
2. Skráning menningarminja- Fornleifaskrá og húsakönnun	9
2.1 Almennt um verndun menningarminja; fornleifa, húsa og mannvirkja	9
2.2. Fornleifaskrá og varðveislumat fyrir fornleifar og yngri minjar	11
2.2.1 Skrá yfir fornleifar og yngri minjar	11
2.3. Húsakönnun	14
2.4. Varðveislumat fyrir hús og mannvirki	14
3.0. Niðurstöður	15

Formáli

Hér fer á eftir könnun byggðar og skrá yfir mannvirki á deiliskipulagssvæði sem nær yfir staðgreinireiti 3000-1-00088404, 3000-1-00088403, 3000-1-00088308, 000-1-00088307, 3000-1-00088303, 3000-1-00088306, Hafnarsvæði 2 (Nr. 220493) ásamt aðliggjandi lóðum á Suðurbraut og Mánabraut. Skipulagsreiturinn markast af Suðurgötu í norðvestur, Jaðarsbraut í norður, Faxabraut í suður. Til viðbótar kemur síðan Faxabryggja og fylling (stundum nefnd Sementsbryggja) og bryggju við Faxabraut 10 (Akraborgarbryggja) sem er innan athafnasvæðis Faxaflóahafna. (sjá afmörkun svæðisins á mynd 1). Byggðakönnunin er unnin að beiðni skipulags- og umhverfis- sviðs Akraneskaupstaðar vegna gerðar deiliskipulags á svæðinu (Sementsreitur).

Í samræmi við ákvæði 37. gr. skipulagslaga nr. 123/2010, þar sem segir:

¹Þegar unnið er **deiliskipulag í þegar byggðu hverfi** skal lagt mat á varðveislugildi svipmóts byggðar og einstakra bygginga sem fyrir eru, með gerð **húsakönnunar**.

Ákvæði um skráningu menningarminja er jafnframt að finna í **lögum um menningarminjar nr. 80/2012** sem tóku gildi 1. janúar 2013. Fjallað er um skráningu vegna skipulags í 16. gr. þar sem segir að skráning fornleifa, húsa og mannvirkja skuli fara fram áður en gengið er frá aðalskipulagi eða deiliskipulagi og að skráning skuli „ætíð fara fram á vettvangi“ áður en deiliskipulag er afgreitt.² Samkvæmt lögnum eru allar fornleifar, hús og mannvirki sem eru 100 ára og eldri friðuð.³

Jafnframt er kveðið á um að eigendum: „...húsa og mannvirkja sem ekki njóta friðunar en byggð voru 1925 eða fyrr, svo og forráðamönnum kirkna sem reistar voru 1940 eða fyrr, er skylt að leita álits hjá Minjastofnun Íslands með minnst sex vikna fyrirvara ef þeir hyggjast breyta þeim, flytja þau eða rífa.“⁴ Húsakönnun er „byggingarlistarleg og menningarsöguleg skoðun, könnun, greining, úttekt, skráning og mat bæjarumhverfis og einstakra húsa, studd sagnfræðilegri könnun nauðsynlegra frumheimilda.“⁵ Húsakönnun sem unnin er fyrir hefðbundið deiliskipulag er tvíþætt; **byggðakönnun** með sögulegu yfirliti um þróun byggðar og byggingarsögu svæðisins og **húsakönnun** með húsakrá og mati á varðveislugildi einstakra húsa.

Húsakönnun er hugsuð sem undanfari deiliskipulags viðkomandi reita þar sem gerð yrði grein fyrir hugsanlegum verndarákvæðum og endurnýjun og uppbyggingu. Markmiðið er að tryggja eins og mögulegt er að ákvarðanir sem varða breytingar á byggð eða einstökum húsum séu teknar með þekkingu á því gildi sem þau hafa fyrir umhverfi, sögu og byggingarlist.

Fornleifaskráning er „forsenda þess að geta verndað fornleifar og koma í veg fyrir að framkvæmdaaðilar brjóti óafvitandi lög með því að skemma fornleifar er að hafa vitneskju um tilvist og staðsetningu fornleifar“. Fornleifaskráning felur í sér skráningu fornleifa eftir heimildum og yfirborðskönnun en minjar geta einnig leynst undir yfirborði. Þegar fornleifaskráning er unnin fyrir hefðbundið deiliskipulag eru gerðar „auknar kröfur um uppmælingu minja og ítarlegri leit að fornleifum á framkvæmdasvæðum“.⁶

Árið 2009 var gerð ítarleg bæja- og húsakönnun fyrir elsta hluta kaupstaðarins neðan Stillholts; Perla Faxaflóa, Bæja- og húsakönnun á Skipaskaga.⁷ Hún var unnin samhliða gerð aðalskipulags Akraness 2005-2017 og gefin út árið 2009. Við mat á varðveislugildi húsa og mannvirkja í jaðri skipulagssvæðisins þ.e. hús við Suðurgötu og Mánabraut er í þessari húsakönnun stuðst við Perlu Faxaflóa. Sementsreitur var undanskilinn í könnuninni þ.e. mannvirki á honum ekki metin hvað varðar varðveislugildi og verður mannvirkjum reitsins því gerð skil í þessari húsakönnun.

1 Skipulagslög- nr.123-22. september 2010. Tóku gildi 1. janúar 2011

2 Lög um menningarminjar- nr. 80- 29. júní 2012. Tóku gildi 1. janúar 2013

3 Lög um menningarminjar- nr. 80- 29. júní 2012. 1. kafli, 3.gr og 7. kafli, 29. gr.

4 Lög um menningarminjar – nr. 80-29. júní 2012. 7. kafli, 30. gr.

5 Guðmundur L. Hafsteinsson. Perla Faxaflóa. Bæja- og húsakönnun á Skipaskaga, bls. 12. Akraneskaupstaður 2009.

6 Skráningarstaðlar fornleifa, bls. 2. Minjastofnun Íslands 2013. Vefur Minjastofnunar Íslands. Vefslóð: <http://www.minjastofnun.is/minjar/skraning-fornleifa/skraningarstadlar/> Sótt 27.mars 2017

7 Guðmundur L. Hafsteinsson. Perla Faxaflóa. Bæja- og húsakönnun á Skipaskaga. Akraneskaupstaður 2009.





 Einstök hús, húsaæðir og götumyndir.

 Samstæður húsa og heildir

1. a. ÞÖKKUNARSTÖÐ b. SEMENTSSÍLÓ c. SEMENTSSKEMMA d. FÆRIBAND
2. SKRIFSTOFUHÚS
3. VERKSTÆÐI
4. EFNISGEYMSLA
5. ÖFNHÚS og SKÖRSTEINN
6. a. SANDGEYMSLA b. LEDJUBRÓ c. LEDJUGEYMAR.

Mynd 1. Yfirlitsmynd. Afmörkun deiliskipulagssvæðis

1. Byggðakönnun

Hér fer á eftir umfjöllun um deiliskipulagssvæði sem nær yfir staðgreinireiti 3000-1-00088404, 3000-1-00088403, 3000-1-00088308, 000-1-00088307, 3000-1-00088303, 3000-1-00088306, Hafnarsvæði 2 (Nr. 220493) ásamt aðliggjandi lóðum á Suðurbraut og Mánabraut. Reiturinn afmarkast af Suðurgötu í norðvestur, Jaðarsbraut í norður, Faxabraut í suður. Til viðbótar kemur síðan Faxabryggja og fylling (stundum nefnd Sementsbryggja) og bryggju við Faxabraut 10 (Akraborgarbryggja) sem er innan athafnasvæðis Faxaflóahafna. (sjá afmörkun svæðisins á mynd 1). Í Perlu Faxaflóa er byggðasögu bæjarins gerð ítarleg skil og ekki farið nánar út í hana hér.¹ Hér er því einungis fjallað um sögu Sementsverksmiðjunnar.

1.1 Saga Sementsverksmiðjunnar

Í yfirliti um sögu Sementsverksmiðjunnar í Perlu Faxaflóa, bæja- og húsakönnun á Skipaskaga, kemur fram að síðla árs 1949 hafi Skipulagsnefnd borist erindi frá bæjarstjóra sem varðaði staðsetningu fyrirhugaðrar sementsverksmiðju á Ívarshúsalóð og næstu lóðum innan við hana og uppfyllingu til suðurs. Í svari Skipulagsnefndar við erindinu í mars 1950 kom m.a. fram það álit nefndarinnar og annarra sem fjallað höfðu um málið að umræddur staður væri sá eini á Akranesi sem til greina kæmi fyrir verksmiðjuna en:

„Skipulagsuppráttur hefir þó ekki gert ráð fyrir slíkum stóriðnaði svo nærri byggðinni og nefndin telur ekki að til greina hefði komið að reisa nein þeirra íbúðarhúsa, sem komin eru neðan Suðurgötu og við Mánabraut, ef upphaflega hefði verið gert ráð fyrir slíkum mannvirkjum iðnaðar, sem hér um ræðir. Telur nefndin síst veita af öllu landsvæðinu að Suðurgötu. Í því sambandi vill nefndin benda á það, að þeir lóðaeigendur, sem nú eiga hús á þessum slóðum, hafa byggt þau á þeim forsendum að þarna væri ákveðinn íbúðarréttur og er ekki ólíklegt, að þeir teldu sér stafa slík óþægindi af nálægð verksmiðjunnar, sem kynnu að valda bótaskyldu frá bæjarsjóði.

Nefndin vill fyrir sitt leyti veita samþykki til byggingar verksmiðjunnar á þessum stað með eftirgreindum skilyrðum:

I. Byggð verði breið uppfylling með akbraut sjávarmegin við verksmiðjuhúsið með sambandi frá bryggjum og út fyrir aðalbyggð bæjarins, sem nú er. Ekki kemur til greina að gera ráð fyrir flutnings- eða akvegasambandi beint frá verksmiðjunni í Suðurgötu.

II. Fyllsta trygging verksmiðjunnar liggja fyrir um, að verksmiðjuiðnaðurinn verði ryklaus og valdi ekki óþrifnaði eða óþægindum fyrir byggðina.

III. Framvegis verði ekki veitt byggingarleyfi á svæðinu ofan við verksmiðjuna að Suðurgötu fyrir önnur hús en þau, sem að einhverju leyti standa í sambandi við verksmiðjuna.²

Sementsverksmiðjan á Akranesi var reist á árunum 1956 - 1958 og tók til starfa síðla árs 1958. Allur vélbúnaður verksmiðjunnar var fenginn frá fyrirtækinu F. L. Smith & Co A/S í Kaupmannahöfn. Árið 1993 var Sementsverksmiðju ríkisins breytt í hlutafélag og hét þá Sementsverksmiðjan ehf. Íslenskt sement ehf. keypti svo verksmiðjuna af íslenska ríkinu í október árið 2003. Árið 2012 hófst innflutningur á sementi frá norska sementsframleiðandanum Norcem AS.³

Á fyrstu áratugum í rekstri verksmiðjunnar störfuðu þar allt að 180 manns. Með breyttri tækni fækkaði starfsmönnum og á seinustu árin störfuðu lengst af um 80 manns við verksmiðjuna. Bæjaryfirvöld á Akranesi lögðu ríkinu til um 7 hektara lands undir rekstur verksmiðjunnar á sínum tíma. Þegar ljóst var upp úr aldamótum 2000 að ríkið færi frá rekstrinum og verksmiðjan yrði seld einkaaðilum var gerð krafa um að landið yrði að nýju í eigu Akraneskaupstaðar og gengið frá samkomulagi við ríkið þar um. Fulltrúar núverandi eigenda leituðu til bæjaryfirvalda um hugsanlegt samkomulag um yfirtöku Akraneskaupstaðar á stórum hluta eigna félagsins.

1 Guðmundur L. Hafsteinsson. Perla Faxaflóa. Bæja- og húsakönnun á Skipaskaga. Akraneskaupstaður 2009

2 Guðmundur L. Hafsteinsson. Perla Faxaflóa. Bæja- og húsakönnun á Skipaskaga, bls. 12. Akraneskaupstaður 2009

3 Vefur Sementsverksmiðjunnar. Vefslóð <http://www.sement.is/Fyrirtaekid/> Sótt 24 mars 2016.

Bæjarstjórn fól bæjarstjóra árið 2013 að hefja viðræður við forsvarsmenn Sementsverksmiðjunnar ehf. um að ná hagstæðu samkomulagi um yfirtöku kaupstaðarins á lóðum og byggingum á 6 hekturum lands. Samkomulag náðist og með því fengu bæjaryfirvöld full yfirráð yfir þessum mikilvægu lóðum. Jafnframt var eigendum Sementsverksmiðjunnar tryggt athafnasvæði á um 0,5 hektara lands til allt að 15 ára. Má því segja að samkomulagið marki endalok Sementsverksmiðjunnar á Akranesi og nýtt upphaf á Sementsreitnum.¹



Sementsverksmiðjan yfirlitsmynd – Myndin er upphengd í skrifstofuhbyggingu Sementsverksmiðju.

2. Skráning menningarminja- Fornleifaskrá og húsakönnun

2.1 Almennt um verndun menningarminja; fornleifa, húsa og mannvirkja

Samkvæmt lögum um menningarminjar nr. 80/2012 fer mennta- og menningarmálaráðherra með yfirstjórn verndunar og vörslu menningarminja í landinu. Tilgangur laganna er að stuðla að verndun menningarminja og tryggja að íslenskum menningararfi verði skilað óspilltum til komandi kynslóða. Lögin eiga jafnframt að tryggja eftirföngum varðveislu menningarminja í eigin umhverfi. Minjastofnun Íslands, sem er ríkisstofnun undir yfirstjórn ráðherra, annast framkvæmd laganna. Samkvæmt 16. gr. laganna skal skrá fornleifar, hús og mannvirki áður en gengið er frá aðalskipulagi eða deiliskipulagi.² Menningarminjar teljast ummerki um sögu þjóðarinnar, svo sem fornminjar, menningar- og búsetulandslag, kirkjugripir og minningarmörk, hús og önnur mannvirki, skip og bátar, samgöngutæki, listmunir og nytjahlutir, svo og myndir og aðrar heimildir um menningarsögu þjóðarinnar. Lögin taka einnig til staða sem tengjast menningarsögu. Um friðun og friðlýsingu er fjallað í 5. gr. laganna:

Friðun felur í sér sjálfkrafa verndun fornminja, húsa og mannvirkja á grundvelli aldurs þeirra, samkvæmt nánari fyrirmælum laga þessara. ... Friðlýsing fornleifa, húsa og mannvirkja getur fallið í sér kvöð sem þinglýst er á fasteign og hefur þann tilgang að tryggja sem best varðveislu menningarminja.

Friðlýsing er síðan nánar útfærð í 18. gr. laganna en samkvæmt þeim skal Minjastofnun Íslands hafa samráð við skipulagsyfirvöld þess landsvæðis sem menningarminjar tilheyra þegar fjallað er um friðlýsingu þeirra

¹ Bókun bæjarstjórnar Akraness 27.des. 2013. Vefslóð: https://www.akranes.is/static/files/pdf/Skra_0064894.pdf Sótt 24 mars 2016.

² Lög um menningarminjar 2012 – nr. 80-29.júní. Tóku gildi 1. Janúar 2013

Friðlýsa má fornleifar, skip og báta, svo og hús og mannvirki eða hluta þeirra, sem hafa menningarsögulegt, vísindalegt eða listrænt gildi. Friðlýsing getur náð til nánasta umhverfis hins friðlýsta minjastaðar, húss eða mannvirkis. Friðlýsa má samfelld svæði þar sem fleiri en einn minjastaður teljast hafa sérstakt menningarsögulegt gildi. Einnig má friðlýsa samstæður húsa sem hafa sama gildi og að framan greinir og gilda þá reglur friðlýsingar um hvert einstakt þeirra.

Samkvæmt lögum eru allar fornleifar friðhelgar og verndaðar gegn hvers kyns raski. Í 21. gr. laganna segir:

Fornleifum, sbr. 3. mgr. 3. gr., jafnt þeim sem eru friðlýstar sem þjóðminjar og þeim sem njóta friðunar í krafti aldurs, má enginn, hvorki landeigandi, ábúandi, framkvæmdaraðili né nokkur annar, spilla, granda eða breyta, hylja, laga, aflaga eða flytja úr stað nema með leyfi Minjastofnunar Íslands.

Þetta á við um allar fornleifar, kunnar sem ókunnar, samanber 24. grein:

Finnist fornminjar sem áður voru ókunnar, t.d. undir yfirborði jarðar, sjávar, vatns eða í jökli, skal skýra Minjastofnun Íslands frá fundinum svo fljótt sem unnt er. Sama skylda hvílir á landeiganda og ábúanda er þeir fá vitneskju um fundinn.

Fornminjar njóta friðunar nema annað sé ákveðið af Minjastofnun Íslands. Fornminjar eru annars vegar forngripir og hins vegar fornleifar. Fornleifar eru skilgreindar svo samkvæmt 3. gr. laganna:

Fornleifar teljast hvers kyns mannvistarleifar, á landi, í jörðu, í jökli, sjó eða vatni, sem menn hafa gert eða mannaverk eru á og eru 100 ára og eldri, svo sem:

- a. búsetulandslag, skróðgarðar og kirkjugarðar, byggðaleifar, bæjarstæði og bæjarleifar ásamt tilheyrandi leifum mannvirkja og öskuhauga, húsaleifar hvers kyns, svo sem leifar kirkna, bæn húsa, klaustra, þingstaða og búða, leifar af verbúðum, naustum og verslunarstöðum og byggðaleifar í hellum og skútum,
- b. vinnustaðir þar sem aflað var fanga, svo sem leifar af seljum, verstöðvum, bólum, mógröfum, kolagröfum og rauðablæstri,
- c. tún- og akurgerði, leifar rétta, áveitumannvirki og aðrar ræktunarminjar, svo og leifar eftir veiðar til sjávar og sveita,
- d. vegir og götur, leifar af stíflum, leifar af brúm og öðrum samgöngumannvirkjum, vöð, varir, leifar hafnarmannvirkja og bátalægi, slippir, ferjustaðir, kláfar, vörður og önnur vega og siglingamerki ásamt kennileitum þeirra,
- e. virki og skansar og leifar af öðrum varnarmannvirkjum,
- f. þingstaðir, meintir hörgar, hof og vé, brunnar, uppsprettur, álagablettir og aðrir staðir og kennileiti sem tengjast siðum, venjum, þjóðtrú eða þjóðsagnahefð,
- g. áletranir, myndir eða önnur verksummerki af manna völdum í hellum eða skútum, á klettum, klöppum eða jarðföstum steinum og minningarmörk í kirkjugörðum,
- h. haugar, dysjar og aðrir greftrunarstaðir úr heiðnum eða kristnum sið,
- i. skipsflök eða hlutar þeirra.

Byggingararfur er skilgreindur í 4. gr. og teljast hús og önnur mannvirki og einstakir hlutar þeirra sem hafa menningarsögulegt, vísindalegt eða listrænt gildi til byggingararfs þjóðarinnar:

- a. stök hús eða hlutar þeirra og húsasamstæður, hvort sem er til íbúðar eða menningar- og atvinnustarfsemi í þéttbýli eða dreifbýli, húsabyrpingar og götumyndir,

- b. kirkjur og bænhús, ásamt tilheyrandi mannvirkjum, svo sem klukkuturnum, garðhleðslum og sáluhliðum, klaustur, samkomuhús, skólahús og nánasta umhverfi þeirra, aðrar opinberar byggingar, íþróttamannvirki og sundlaugar,
- c. brýr og hvers konar samgöngumannvirki, virkjanir, stíflur, dælustöðvar og önnur orkumannvirki, hafnarmannvirki, vind- og vatnsmyllur, vitar, slippir, hjallar, manngerðir hellar og réttir.

Nánari ákvæði um verndun og varðveislu húsa og mannvirkja er að finna í 29. gr. laganna og samkvæmt henni eru öll hús og mannvirki sem eru 100 ára eða eldri friðuð:

Óheimilt er að raska friðuðum húsum og mannvirkjum, spilla þeim eða breyta, rífa þau eða flytja úr stað nema með leyfi Minjastofnunar Íslands.

Um verndun annarra húsa og mannvirkja sem ekki ná 100 ára aldri er kveðið á í 30. gr.:

Eigendum húsa og mannvirkja sem ekki njóta friðunar en byggð voru 1925 eða fyrr, svo og forráðamönnum kirkna sem reistar voru 1940 eða fyrr, er skylt að leita álits hjá Minjastofnun Íslands með minnst sex vikna fyrirvara ef þeir hyggjast breyta þeim, flytja þau eða rífa.

Eitt markmið skráningar menningarminja; fornleifa, húsa og mannvirkja, er að koma í veg fyrir að þær verði fyrir raski eða skemmdum að nauðsynjalaus. Það er hagrur þeirra sem stýra framkvæmdum að til sé yfirlit yfir menningaminjar á tilteknum svæðum og það færst með skráningu minjanna.

Fornleifaskráning minnkar líkur á því að óvænt finnst fornleifar á svæðinu sem nauðsynlega verður að rannsaka. Björgunaruppgröftur sem unninn er vegna framkvæmda og undir þrýstingi frá framkvæmdaraðilum er ekki æskilegur frá sjónarmiði fornleifafræðinnar. Fornleifaskráning sameinar því hagsmuni framkvæmdaraðila og fræðigreinarinnar. Almennt er æskilegast að framkvæmdum sé beint frá minjastöðum, því að þeir sem standa fyrir meiriháttar framkvæmdum bera kostnað af fornleifarannsóknum sem nauðsynlegar reynast þeirra vegna, samanber 28. grein:

Framkvæmdaraðili greiðir kostnað við þær rannsóknir á fornleifum sem Minjastofnun Íslands ákveður að séu nauðsynlegar vegna fyrirhugaðra framkvæmda. Við allar umfangsmiklar framkvæmdir skal sá sem fyrir þeim stendur bera kostnað af nauðsynlegum rannsóknum og vettvangsskráningu fornleifa.

2.2. Fornleifaskrá og varðveislumat fyrir fornleifar og yngri minjar

2.2.1 Skrá yfir fornleifar og yngri minjar

Fornleifaskráning fyrir Akraneskaupstað var gerð 1999 (Adolf Friðriksson & Orri Vésteinsson. Akranes. Fornleifaskrá. Fornleifastofnun Íslands) og taldist nægileg fyrir gerð aðalskipulags 1999. Minjastofnun Íslands setti hinsvegar fram nýja staðla fyrir fornleifaskráningu 2012 og varð notkun þeirra lögbundin 1. janúar 2013. Samkvæmt þeim stöðlum er eftir að mæla upp og staðsetja fornleifar inn á skipulagsuppdrátt. Við skipulagsgerð skal taka tillit til skráðra fornleifa, þ.e. að verndun fornleifa sé höfð að leiðarljósi t.d. þegar framkvæmdasvæði eru tilgreind. Eins þarf að sérmerkja friðlýstar minjar inn á uppdrátt ásamt friðhelguðu svæði umhverfis þær, en samkvæmt 22. grein, laga um menningarminjar nr. 80/2012, segir:

Fornleifum sem eru friðlýstar skal fylgja 100 metra friðhelgað svæði út frá ystu sýnilegu mörkum þeirra og umhverfis nema kveðið sé á um annað. Hvers konar röskun, byggingarframkvæmdir eða aðrar framkvæmdir á friðhelguðu svæði umhverfis friðlýstar fornleifar eru óheimilar án leyfis Minjastofnunar Íslands. Friðhelgað svæði umhverfis aðrar fornleifar, sem ekki eru friðlýstar en njóta friðunar, skal vera 15 metrar nema annað sé ákveðið.

Samkvæmt fornleifaskránni frá 1999 er einn minjastaður skráður innan deiliskipulagsreitsins:

Bo-061:001 Ívarshús bæjarhóll bústaður 64°19.018 N 22°04.867 V

„Hjer ljet Mag. Brynjúlfur í stekkjarsæði jarðarinnar fyrst byggð setja, sem fyrr hafði aldrei verið.“ „..... Í gegnum tíðina var bæjarsvæðið ýmist niður a bakkanum eða alla leið upp að þar sem nú er hús nr. 68 við Suðurgötu.“ Íbúðahverfi. Þar sem Ívarshús stóðu síðast (þ.e. við Mánabraut) er nú auð lóð. Húsið sem stendur nú við Suðurgötu 68 var byggt árið 1957 en timburhúsið sem stóð þar áður var flutt. Engin merki eru um útihús sem tilheyrðu Ívarshúsum.

Hættumat: hætta vegna ábúðar.¹

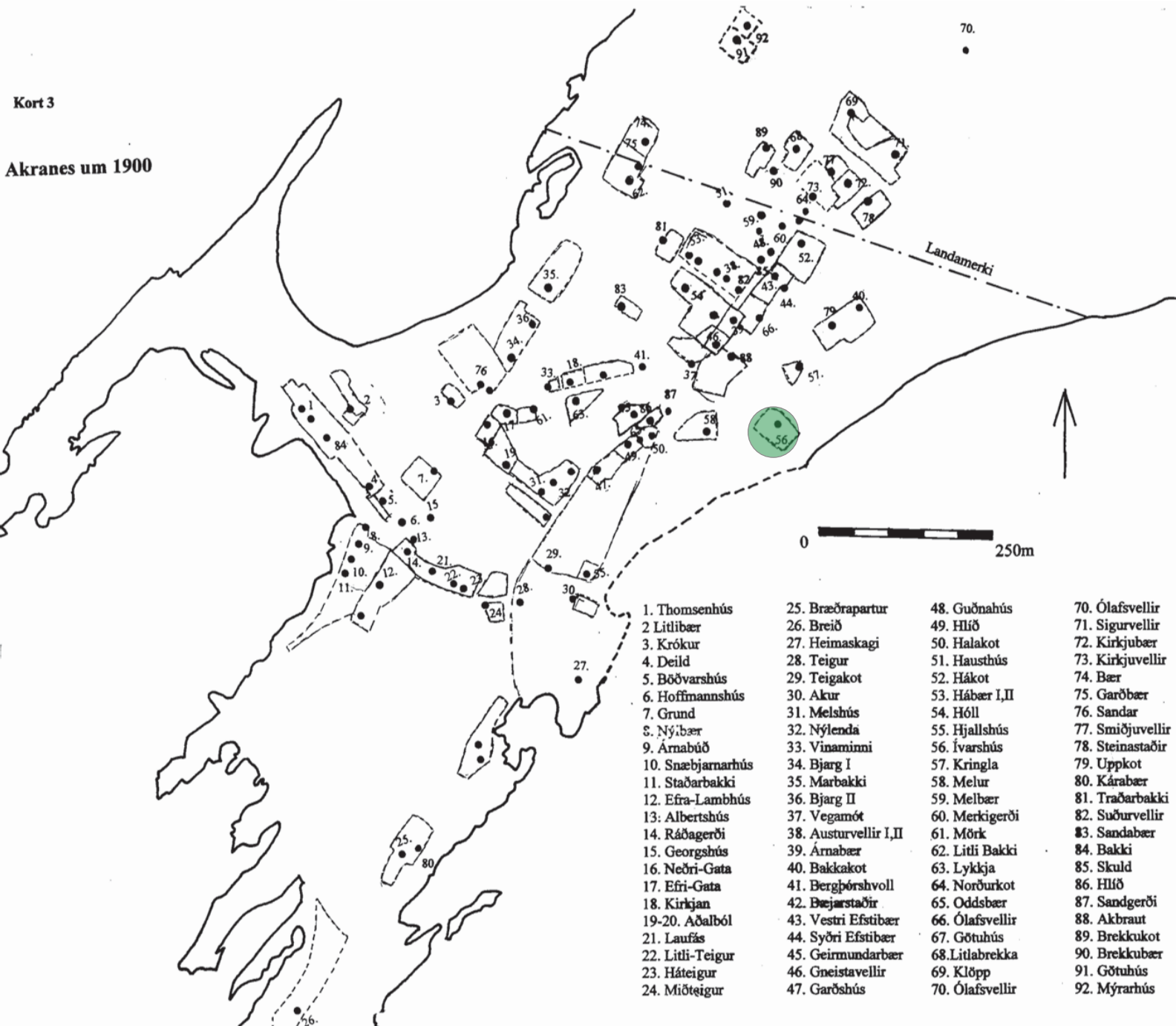
Þessar fornleifar þarf að mæla upp og staðsetja inn á skipulagsupprátt.

Rétt er að vekja athygli á 2. mgr. 24. gr. laga um menningarminjar nr. 80/2012 en þar segir:

Ef fornminjar sem áður voru ókunnar finnast við framkvæmd verks skal sá sem fyrir því stendur stöðva framkvæmd án tafar. Skal Minjastofnun Íslands láta framkvæma vettvangskönnun umsvifalaust svo skera megi úr um eðli og umfang fundarins. Stofnuninni er skylt að ákveða svo fljótt sem auðið er hvort verki megi fram halda og með hvaða skilmálum. Óheimilt er að halda framkvæmdum áfram nema með skriflegu leyfi Minjastofnunar Íslands.

¹ Adolf Friðriksson og Orri Vésteinsson. Akranes. Fornleifaskrá, bls. 28. Fornleifastofnun Íslands FS066-97052. Reykjavík 1999.

Kort 3
Akranes um 1900



1

2.3. Húsakönnun

Húsakönnun er „byggingarlistarleg og menningarsöguleg skoðun, könnun, greining, úttekt, skráning og mat bæjarumhverfis og einstakra húsa, studd sagnfræðilegri könnun nauðsynlegra frumheimilda.“ Húsakönnun sem unnin er fyrir hefðbundið deiliskipulag er tvíþætt; byggðakönnun með sögulegu yfirliti um þróun byggðar og byggingarsögu svæðisins og húsakönnun með húsakrá og mati á varðveislugildi einstakra húsa. Í húsakönnun tekur varðveislumat til eftirtalinnna þátta: byggingarlistar, menningarsögulegs gildis, umhverfisgildis og upprunalegrar gerðar húss og færð skulu rök fyrir varðveislugildi.¹

Húsakönnun er hugsuð sem undanfari deiliskipulags viðkomandi reita þar sem gerð er grein fyrir hugsanlegum verndarákvæðum og endurnýjun og uppbyggingu. Markmiðið er að tryggja eins og mögulegt er að ákvarðanir sem varða breytingar á byggð eða einstökum húsum séu teknar með þekkingu á því gildi sem þau hafa fyrir umhverfi, sögu og byggingarlist.

Í þessari húsakönnun er til umfjöllunar deiliskipulagssvæði sem nær yfir staðgreinireiti 3000-1-00088404, 3000-1-00088403, 3000-1-00088308, 000-1-00088307, 3000-1-00088303, 3000-1-00088306, Hafnarsvæði 2 (Nr. 220493) ásamt aðliggjandi lóðum á Suðurbraut og Mánabraut. Reiturinn afmarkast af Suðurgötu í norðvestur, Jaðarsbraut í norður, Faxabraut í suður. Til viðbótar kemur síðan Faxabryggja og fylling (stundum nefnd Sementsbryggja) og bryggju við Faxabraut 10 (Akraborgarbryggja) sem er innan athafnasvæðis Faxaflóahafna. (sjá afmörkun svæðisins á mynd 1).

Árið 2009 var gerð ítarleg bæja- og húsakönnun fyrir elsta hluta kaupstaðarins neðan Stillholts; Perla Faxaflóa, Bæja- og húsakönnun á Skipaskaga.² Hún var unnin samhliða gerð aðalskipulags Akraness 2005-2017 og gefin út árið 2009. Við mat á varðveislugildi húsa og mannvirkja í jaðri skipulagssvæðisins þ.e. hús við Suðurgötu og Mánabraut er í þessari húsakönnun stuðst við skráningar sem gerðar voru við gerð Perlu Faxaflóa. Sementsreitur var undanskilinn í könnuninni þ.e. mannvirki á honum ekki metin hvað varðar varðveislugildi og verður mannvirkjum reitsins því gerð skil í þessari húsakönnun.

2.4. Varðveislumat fyrir hús og mannvirki

Við mat á varðveislugildi byggðar eru metnir á fjórir þættir: Listrænt gildi (byggingarlist), menningarsögulegt gildi, umhverfisgildi og upprunaleg gerð. Varðveislugildi húsa byggist síðan á innbyrðis mati á vægi hvers þáttar og vega þar þyngst gildi byggingarlistar, menningarsögu og umhverfis.

Við mat á varðveislugildi húsa og mannvirkja er stuðst við endurskoðun á varðveisluflokkun Húsverndarskrár Reykjavíkur sem birt er sem fylgiskjal með Aðalskipulagi Reykjavíkur 2010-2030.³

1 Minjastofnun Íslands: Leiðbeiningar um gerð byggða- og húsakannana. Óútgefið leiðbeiningarrit.

2 Guðmundur L. Hafsteinsson. Perla Faxaflóa. Bæja- og húsakönnun á Skipaskaga. Akraneskaupstaður 2009.

3 Aðalskipulag Reykjavíkur 2010-2030. C-hluti. Fylgiskjöl. Borgarverndarstefna. Vefslóð:

<http://reykjavik.is/sites/default/files/adalskipulag/c-hluti.fylgiskjol.pdf> bls. 334. Sótt 24 mars 2016.

Blár flokkur: Friðlýst hús og mannvirki.

Hús friðlýst samkvæmt 5. gr. laga um menningarminjar nr. 80/2012, sem segir:

„Friðlýsing fornleifa, húsa og mannvirkja getur falið í sér kvöð sem þinglýst er á fasteign og hefur þann tilgang að tryggja sem best varðveislu menningarminja.“

Á skrá er getið hvaða hluti byggingar er friðaður og friðunarár.

Fjólublár flokkur: Friðuð hús.

Hús friðuð samkvæmt aldursákvæði 29. gr. laga um menningarminjar nr. 80/2012, sem segir:

„Öll hús og mannvirki sem eru 100 ára eða eldri eru friðuð.“

Rauður flokkur: Einstök hús, húsaðir og götumyndir sem lagt er til að vernda með hverfisvernd í deiliskipulagi vegna byggingarlistarlegrar, menningarsögulegrar og/eða umhverfislegrar sérstöðu þeirra.

Gulur flokkur: Samstæður húsa og heildir sem lagt er til að vernda með hverfisvernd í deiliskipulagi vegna umhverfislegrar sérstöðu þeirra.

Appelsínugulur flokkur: Hús byggð 1925 eða fyrr og kirkjur reistar 1940 eða fyrr.

Hús sem falla undir ákvæði 30. gr. laga um menningarminjar nr. 80/2012, sem segir:

„Eigendum húsa og mannvirkja sem ekki njóta friðunar en byggð voru 1925 eða fyrr, svo og forráðamönnum kirkna sem reistar voru 1940 eða fyrr, er skylt að leita álits hjá Minjastofnun Íslands með minnst sex vikna fyrirvara ef þeir hyggjast breyta þeim, flytja þau eða rífa.“

3.0. Niðurstöður

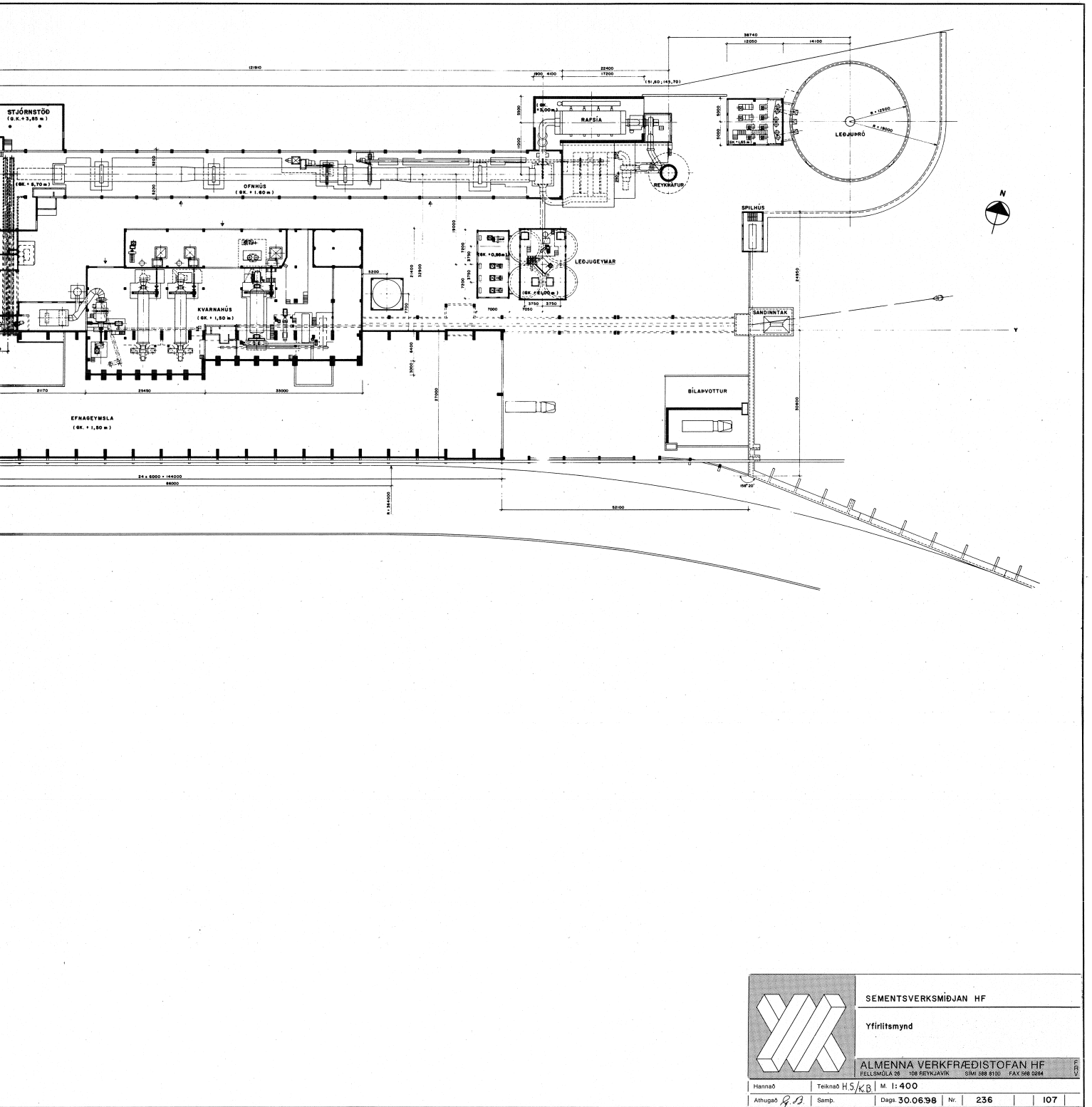
Á svæði Sementsverksmiðjunnar standa nú 25 mannvirki frá ólíkum tímum og eru mismunandi að stærð og gerð. Skráðar voru upplýsingar um ytri gerð húsanna og teknar af þeim ljósmyndir og upplýsingar um hvert þeirra og metið varðveislugildi (sjá yfirlitskort)

Byggingar á svæðinu eru að mestu eldri verksmiðjubyggingar, vörugeymslur og önnur mannvirki tengd sementsframleiðslunni og heildarfermetrafjöldi um 25.000 m². Flest eru þau byggð fyrstu árin eftir stofnun verksmiðjunnar 1956. Öll tengjast mannvirkin sementsverksmiðjunni og eru steinsteypt. Hluti svæðisins er uppskipunarhöfn fyrir sementsverksmiðjuna með tilheyrandi færriböndum og mannvirkjum. Að síðustu er að nefna skorsteininn sem gnæfir 68 metra yfir svæðið og hefur verið tákmynd Akraness

Varðveislumat húsa á svæði Sementsverksmiðjunnar:

Hús sem merkt eru gulu (sjá yfirlitsmynd) er lagt til að vernda með hverfisvernd í deiliskipulagi vegna umhverfislegrar sérstöðu þeirra, sem vitni um mikilvægi Sementsverksmiðjunnar í atvinnusögu Akraness. Í tæp fimmtíu ár gegndi Sementsverksmiðja ríkisins á Akranesi veigamiklu hlutverki í atvinnulífinu á Akranesi og landinu öllu.

Við mat á varðveislugildi húsa og mannvirkja á jaðri skipulagssvæðisins þ.e. hús við Suðurgötu og Mánabraut er í þessari húsakönnun stuðst við skráningar sem gerðar voru við framkvæmd Perlu Faxaflóa. Húsin voru hluti af þeirri könnun, en myndir af hverju húsi fyrir sig ekki settar inn í prentaða útgáfu könnunar. Á yfirlitsmynd má sjá hús sem tilheyra rauðum flokki þ.e. hús sem lagt er til að vernda með hverfisvernd í deiliskipulagi vegna byggingarlistarlegrar, menningarsögulegrar og/eða umhverfislegrar sérstöðu þeirra. Um er að ræða einstök hús, húsaðir og götumyndir.



		SEMENTSVERKSMÍÐJAN HF	
		Yfirlitsmynd	
		ALMENNA VERKFRÆÐISTOFAN HF <small>FELLSMÖLA 28 108 REYKJAVÍK SIMI 588 8100 FAX 588 0204</small>	
Hannað	Teiknað H.S./K.B.	M. 1: 400	
Althagað <i>R.B.</i>	Semp.	Daga: 30.06.98	Nr. 236 107



Mánabraut 20

Skrifstofuhús

Byggingarár: 1957

Hönnuður: Almenna verkfræðistofan hf.

Megin byggingarefni: Steypa

Breytingar: Lítið breytt frá upprunalegri gerð.

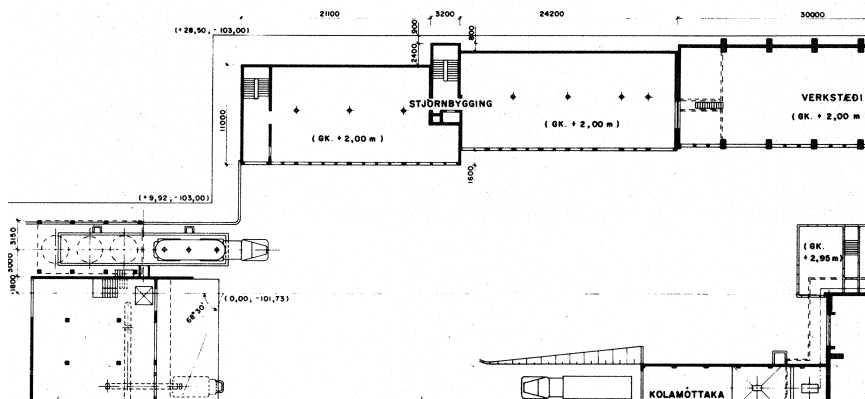
Lóð:

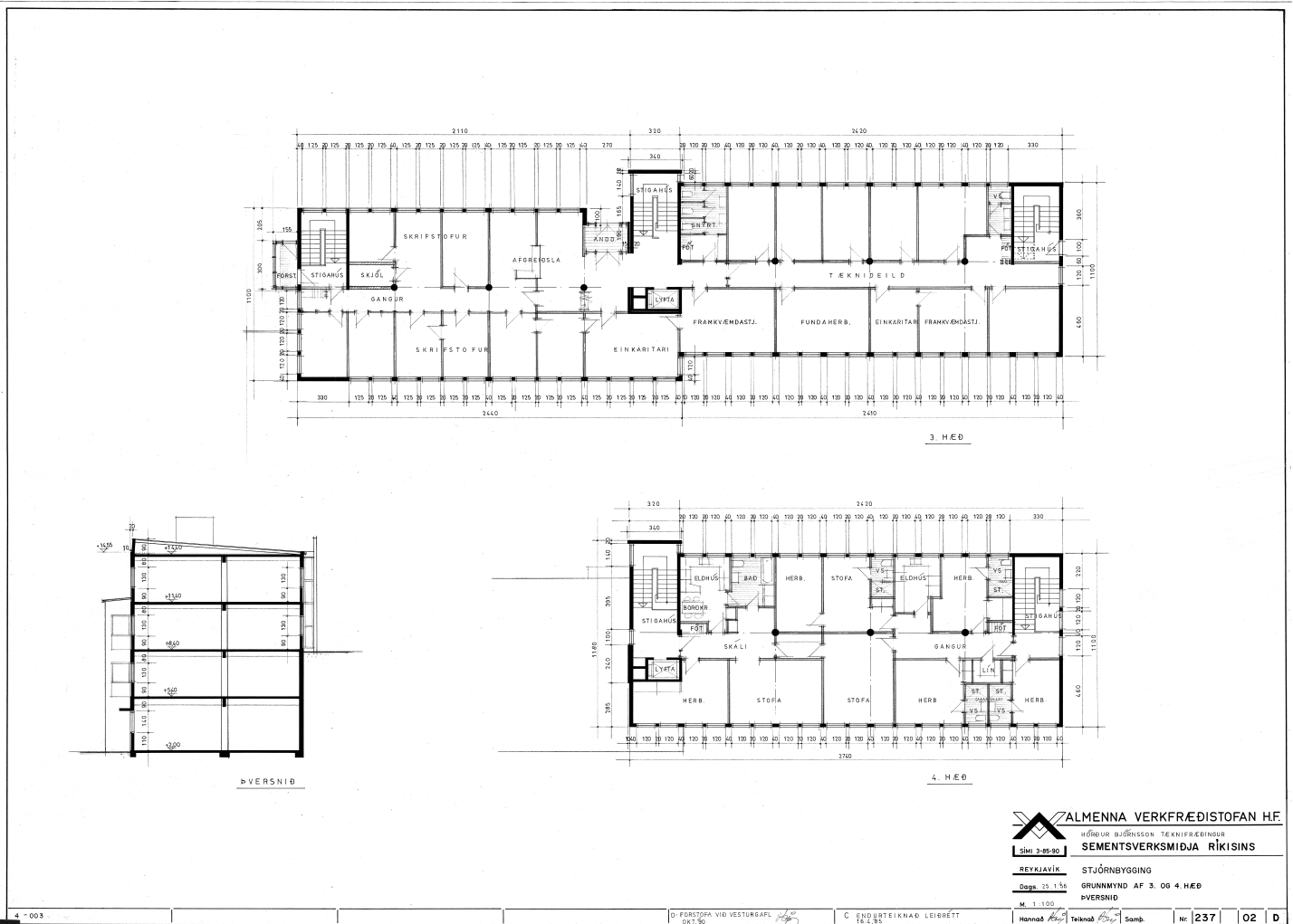
Byggingamagn: 1705,3 m²

Hæðir:

Nýtingarhlutfall:

Varðveislumat: Gulur flokkur.







Faxabraut 11

Sementssiló

Byggingarár: 1961
 Hönnuður:
 Megin byggingarefni: Steypa.
 Breytingar: Lítið breytt frá upprunalegri gerð.
 Lóð:
 Byggingamagn: 682 m²
 Hæðir:
 Nýtingarhlutfall:
 Varðveislumat: Gulur flokkur.

Faxabraut 11

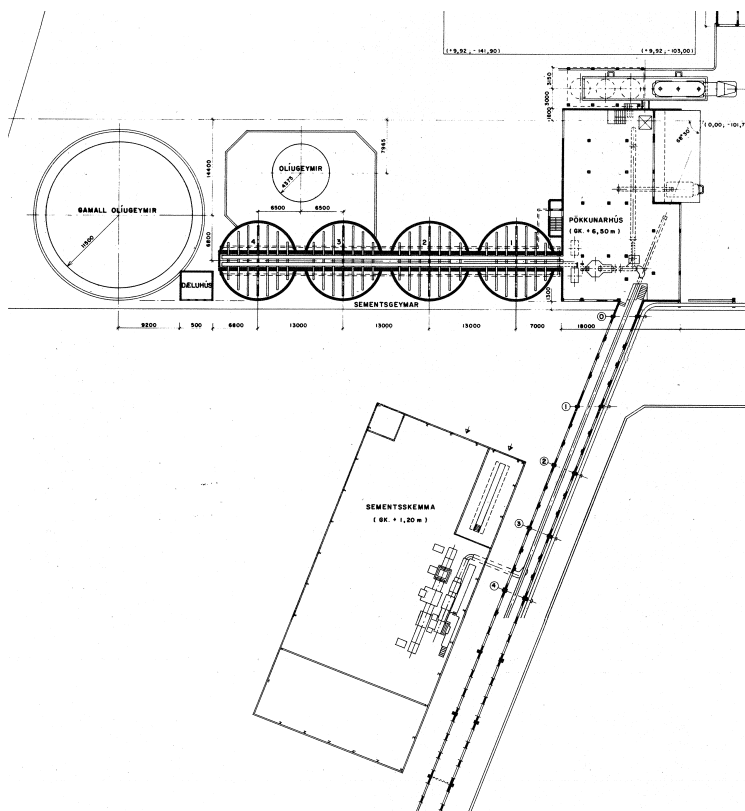
Pökkunarstöð

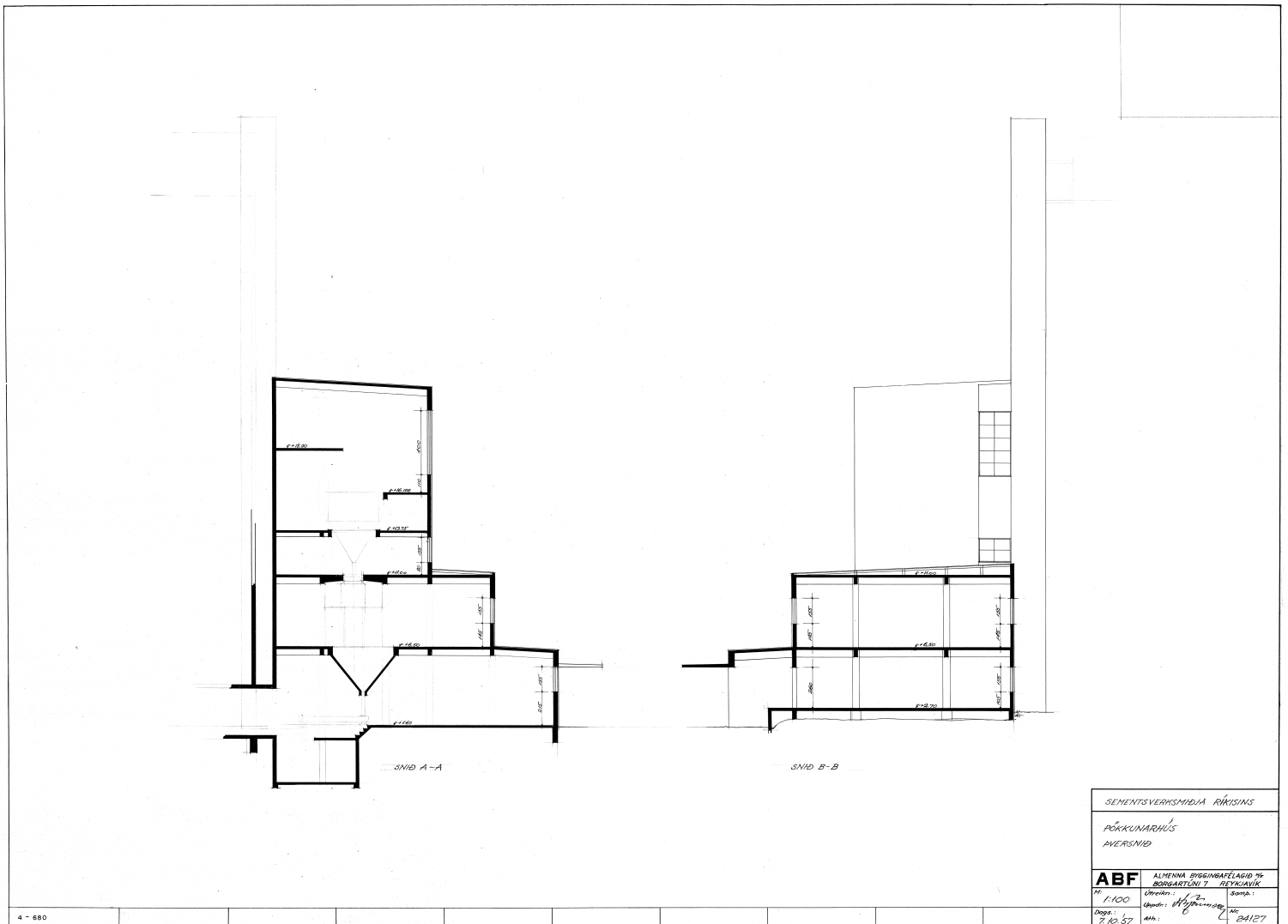
Byggingarár: 1958
 Hönnuður: Almenna byggingafélagið hf.
 Megin byggingarefni: Steypa.
 Breytingar: Lítið breytt frá upprunalegri gerð.
 Lóð:
 Byggingamagn: 1390,4 m²
 Hæðir:
 Nýtingarhlutfall:
 Varðveislumat: Gulur flokkur.

Faxabraut 10

Sementsskemma

Byggingarár: 1978
 Hönnuður:
 Megin byggingarefni: Steypa
 Breytingar: Lítið breytt frá upprunalegri gerð
 Lóð:
 Byggingamagn: 1200 m²
 Hæðir:
 Nýtingarhlutfall:
 Varðveislumat: Gulur flokkur





4 - 680



Faxabraut 11A

Efnisgeymsla

Byggingarár: 1956

Hönnuður: Almenna byggingafélagið hf.

Megin byggingarefni: Steypa

Breytingar: Lítið breytt frá upprunalegri gerð.

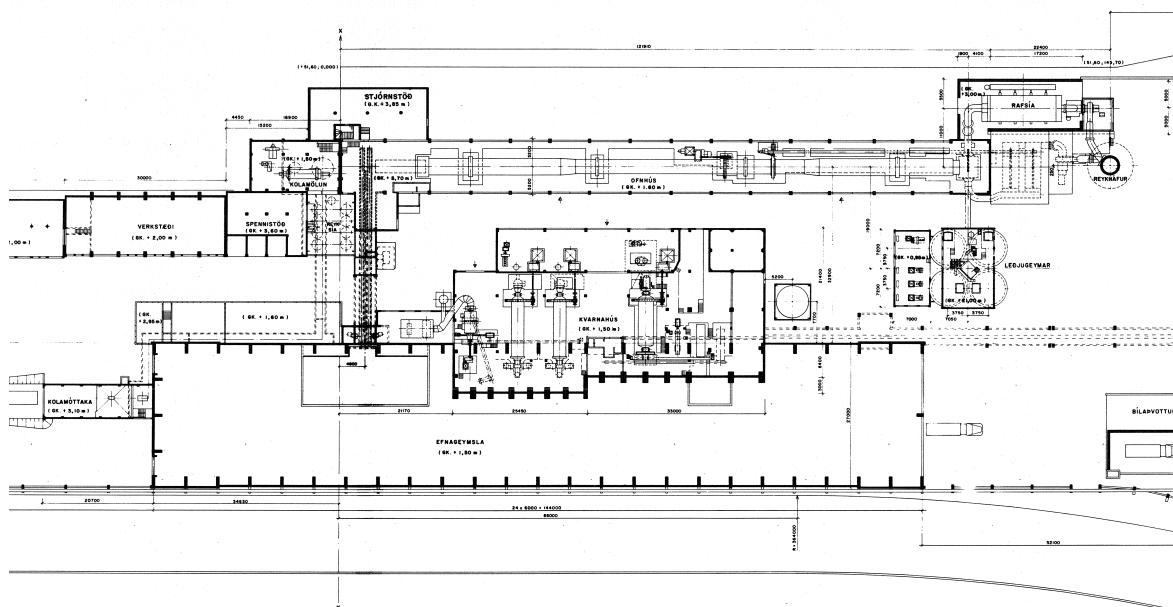
Lóð:

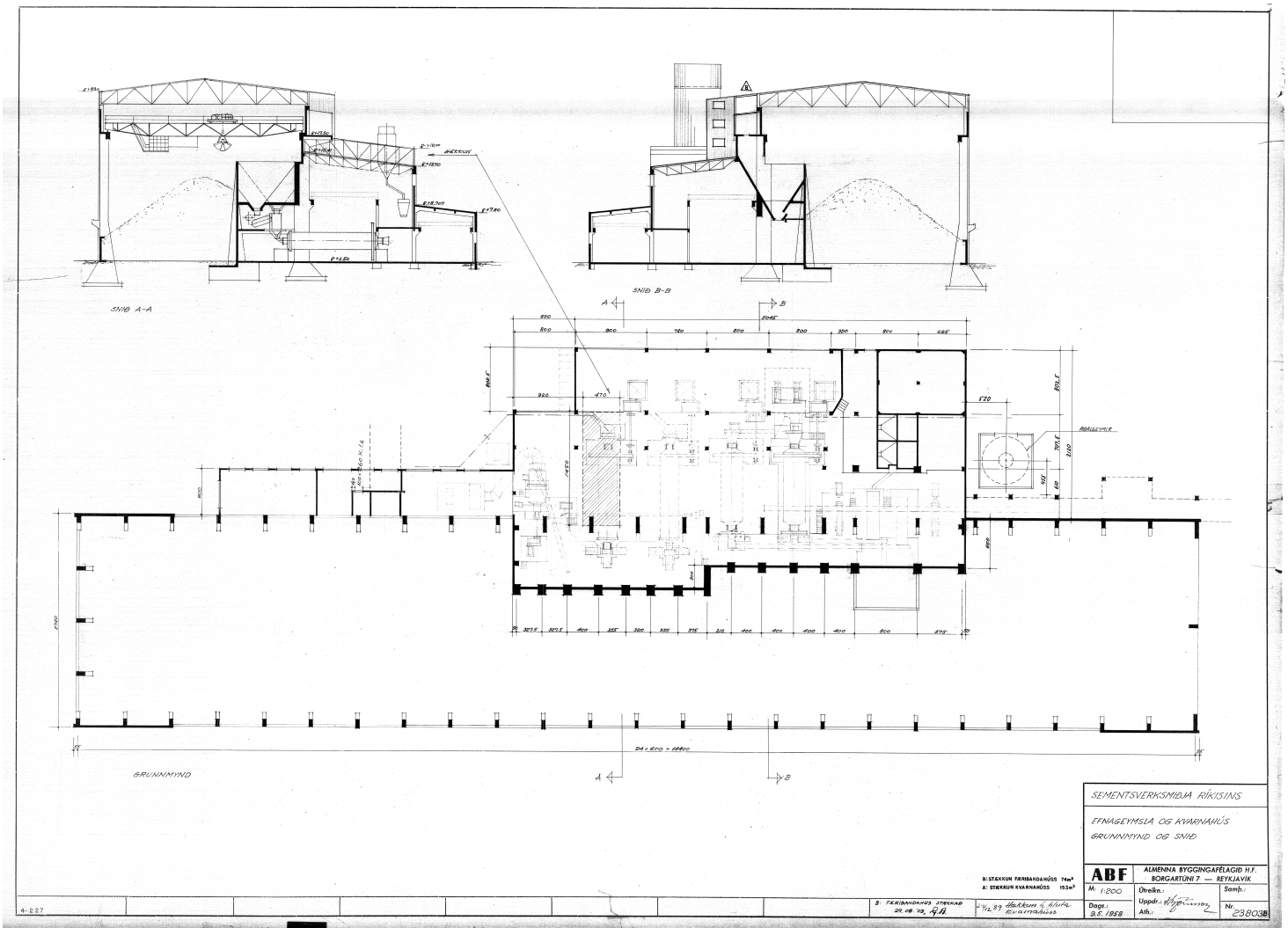
Byggingamagn: 3967,9 m²

Hæðir:

Nýtingarhlutfall:

Varðveislumat:





SEMENTSVERKSMÍLA RÍKISINS
EFTIRGÆTISLA OG KVARNINGUR
GRUNNINGUR OG SNID

BISTEYKUN FERMANNAHÖS 764 A. STEINUR VILHJALMSSON 10344	ABF ALMENNIA BYGGINGAFÉLAGIÐ H.F. BORGARTÚNI 7 — REYKJAVÍK
M. FLEDD	Drott.: Úppdr.: Aft.:
Daga: 25.1958	Töl.: 238038

4-227

B. FERMANNAHÖS STEINAR
22.09.1958

1/2.87

Stokkum 2. Húla
Kvarnabúnaðs



Faxabraut 11A

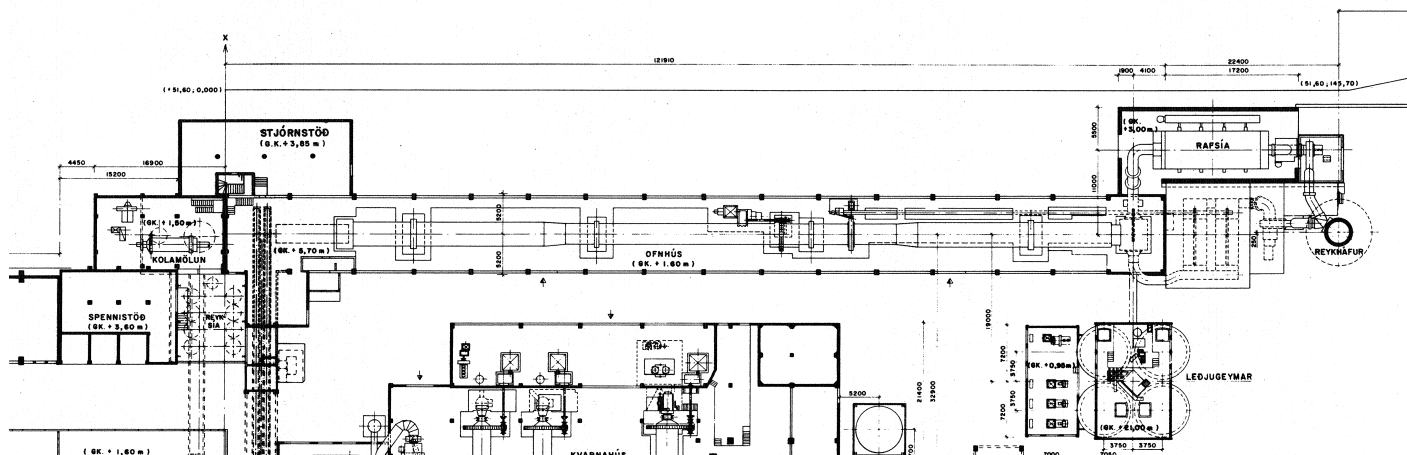
Ofnhús

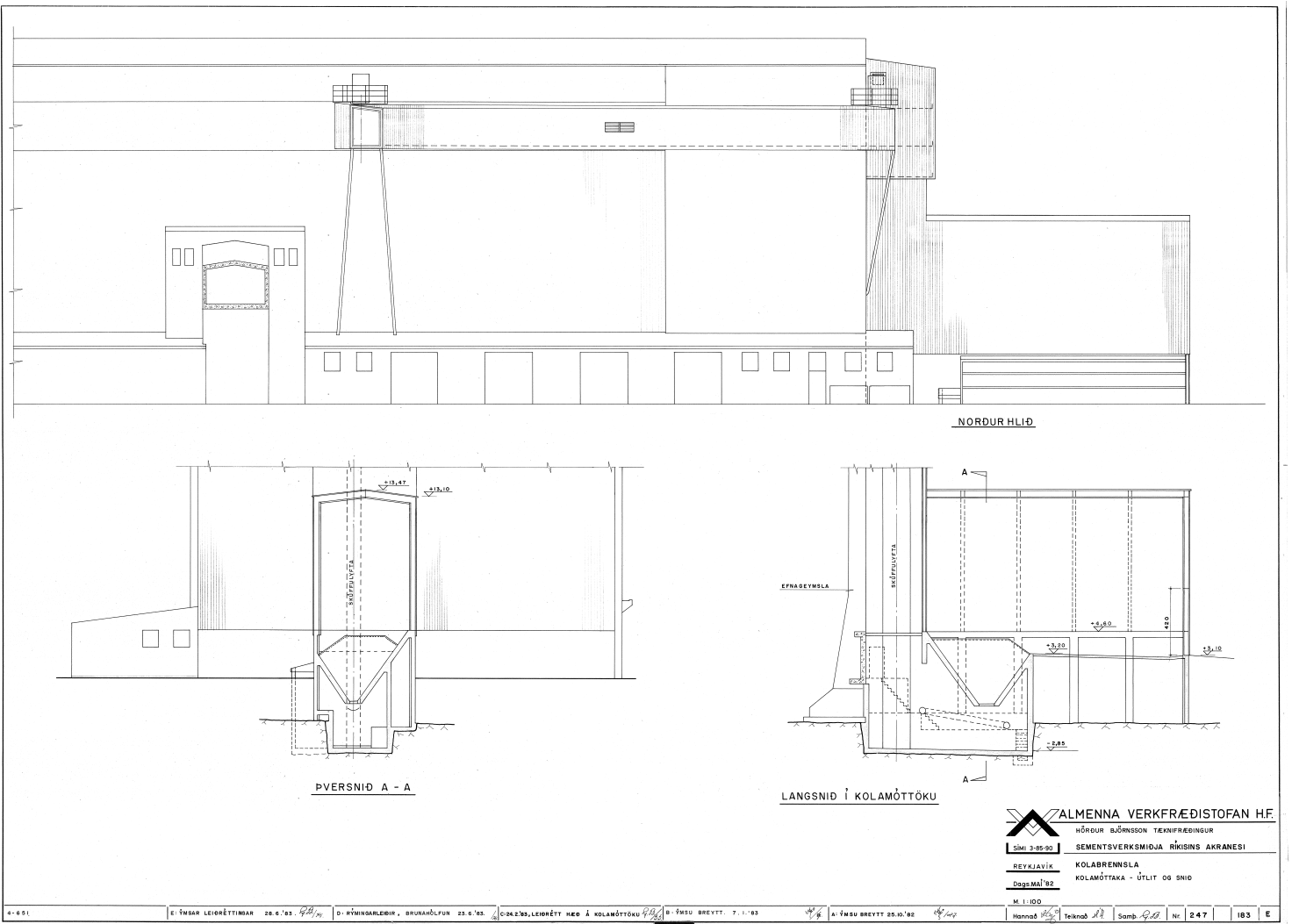
Byggingarár: 1956
 Hönnuður: Almenna byggingafélagið hf.
 Megin byggingarefni:
 Breytingar: Lítið breytt frá upprunalegri gerð.
 Lóð: m²
 Byggingamagn: 1324,8 m²
 Hæðir:
 Nýtingarhlutfall:
 Varðveislumat:

Faxabraut 11A

Skorsteinn

Byggingarár: 1956
 Hönnuður:
 Megin byggingarefni: Steypa
 Breytingar: Lítið breytt frá upprunalegri gerð.
 Lóð: m²
 Byggingamagn: 311,7 m²
 Hæðir:
 Nýtingarhlutfall:
 Varðveislumat:







Faxabraut 11A

Sandgeymsla

Byggingarár: Hönnuður:
 Megin byggingarefni: Steypa.
 Breytingar: Lítið breytt frá upprunalegri gerð.
 Lóð:
 Byggingamagn: Hæðir:
 Nýtingarhlutfall: Varðveislumat:

Faxabraut 11A

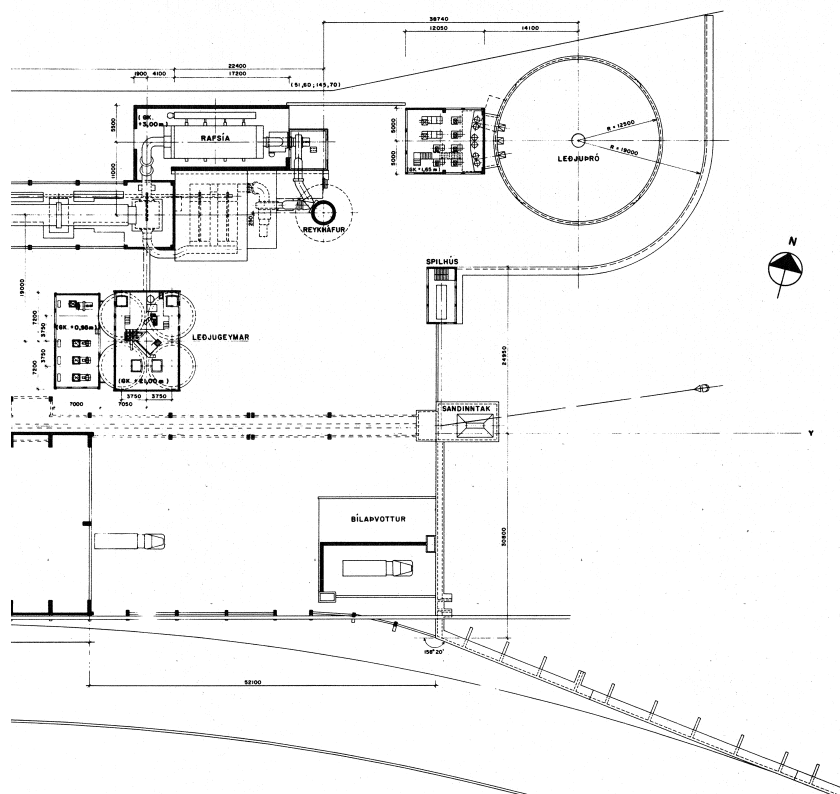
Leðjuþró

Byggingarár: 1965
 Hönnuður:
 Megin byggingarefni: Steypa.
 Breytingar: Lítið breytt frá upprunalegri gerð.
 Lóð:
 Byggingamagn: 514 m²
 Hæðir:
 Nýtingarhlutfall: Varðveislumat:

Faxabraut 11A

Leðjugeymar

Byggingarár: 1956
 Hönnuður:
 Megin byggingarefni: Steypa
 Breytingar: Lítið breytt frá upprunalegri gerð.
 Lóð:
 Byggingamagn: 589 m²
 Hæðir:
 Nýtingarhlutfall: Varðveislumat:







Mánabraut 3

Byggingarár: 1945

Hönnuður: Sigurður Helgason.

Megin byggingarefni: Seinsteypa.

Einbýlishús.

Breytingar: Hús teiknað sem tvær hæðir en aðeins jarðhæð byggð, yfirmáluð steining og þaksteinsplötur.

Lóð: Íbúðarhúsalóð 353 m²

Byggingamagn: 120,4 m²

Hæðir: 1

Nýtingarhlutfall: 0,34

Íbúðir: 1

Varðveislumat: Rauður flokkur.



Mánabraut 4

Byggingarár: 1925

Hönnuður: Óþekktur.

Megin byggingarefni: Timburhús, klætt bárujárni.

Einbýlishús.

Breytingar: Gluggafrágangi breytt.

Lóð: Íbúðarhúsalóð 702 m²

Byggingamagn: 129,1 m²

Hæðir: 1 hæð og ris.

Nýtingarhlutfall: 0,18

Íbúðir: 1

Varðveislumat: Rauður flokkur.



Mánabraut 5

Byggingarár: 1932

Hönnuður: Óþekktur, en breytingar teiknaði Jóhannes Ingibjartsson 1985.

Megin byggingarefni: Timburhús, klætt málmklæðningu.

Einbýlishús

Breytingar: Viðbygging, steinplötur á kjallara, garðastál á þaki og útihurð breytt.

Lóð: Íbúðarhúsalóð 274 m²

Byggingamagn: 181,2 m²

Hæðir: 1

Nýtingarhlutfall: 0,66

Íbúðir: 1

Varðveislumat: Rauður flokkur.



Mánabraut 6A

Byggingarár: 1939

Hönnuður: Einar Þ. Helgason.

Megin byggingarefni: Seinsteypa.

Parhús

Breytingar: Viðbygging, breyttir gluggar.

Lóð: Íbúðarhúsalóð 293,6 m²

Byggingamagn: 128,6 m²

Hæðir: 1

Nýtingarhlutfall: 0,44

Íbúðir: 1

Varðveislumat:

Mánabraut 6B

Byggingarár: 1939
 Hönnuður: Einar Þ. Helgason
 Megin byggingarefni: Seinsteypa.
 Parhús
 Breytingar: Viðbygging, breyttir gluggar og hurð.
 Lóð: Íbúðarhúsalóð 330,6 m²
 Byggingamagn: 118,8 m²
 Hæðir: 1
 Nýtingarhlutfall: 0,36
 Íbúðir: 1
 Varðveislumat:

**Mánabraut 9**

Byggingarár: 1933
 Hönnuður: Óþekktur.
 Megin byggingarefni: Timburhús, Klætt málmklæðningu.
 Einbýlishús.
 Breytingar: Gluggafrágangur hefur breyst eftir að húsið hefur verið einangrað að utan.
 Lóð: Íbúðarhúsalóð 497 m²
 Byggingamagn: 211,9 m²
 Hæðir: 1 hæð og ris.
 Nýtingarhlutfall: 0,43
 Íbúðir: 1
 Varðveislumat: Rauður flokkur.

**Mánabraut 11**

Byggingarár: 1933
 Hönnuður: Einar Þ. Helgason
 Megin byggingarefni: Seinsteypa. Klætt málmklæðningu.
 Íbúðarhús
 Breytingar: Mikið breytt hús með ofanábyggingum og klæðningum.
 Lóð: Íbúðarhúsalóð 446,1 m²
 Byggingamagn: 269,2 m²
 Hæðir: 2
 Nýtingarhlutfall: 0,60
 Íbúðir: 2
 Varðveislumat:

**Mánabraut 21- Kringlan**

Byggingarár: 1940
 Hönnuður: Óþekktur.
 Megin byggingarefni: Timburhús, klætt bárujárni.
 Einbýlishús
 Breytingar: Viðbygging við bakhlíð og austurgafli.
 Lóð: Íbúðarhúsalóð 210,7 m²
 Byggingamagn: 125,4 m²
 Hæðir: 1 hæð og ris.
 Nýtingarhlutfall: 0,59
 Íbúðir: 1
 Varðveislumat: Rauður flokkur.





Suðurgata 80

Byggingarár: 1929
Hönnuður: Óþekktur, en breytingar teiknaði Sigurður Guðmundsson árið 1961.
Megin byggingarefni: Timburhús, klætt málmklæðningu.
Einbýlishús
Breytingar: Sólþall bætt við bakhlið og reyklitað gler.
Lóð: Íbúðarhúsalóð 484 m²
Byggingamagn: 167,7 m²
Hæðir: 1 hæð og ris.
Nýtingarhlutfall: 0,35
Íbúðir: 1
Varðveislumat: Rauður flokkur.



Suðurgata 82

Byggingarár: 1935
Hönnuður: Jón Guðmundsson.
Megin byggingarefni: Seinsteypa. Klætt Garðastáli.
Einbýlishús
Breytingar: Skúrviðbyggingar 1939, klætt Garðastáli og gluggar stíja djúpt í vegg.
Lóð: Íbúðarhúsalóð 282 m²
Byggingamagn: 120 m²
Hæðir: 1 hæð og ris.
Nýtingarhlutfall: 0,43
Íbúðir: 1
Varðveislumat:



Suðurgata 88

Byggingarár: 1929
Hönnuður: Óþekktur.
Megin byggingarefni: Seinsteypa. Múrhúðaðir, steinaðir útveggir.
Einbýlishús
Breytingar: Útlitsbreyting vegna múrs, nýjir gluggar stíja djúpt í veggjum.
Lóð: Íbúðarhúsalóð 355 m²
Byggingamagn: 166,4 m²
Hæðir: 2 hæðir og ris.
Nýtingarhlutfall: 0,47
Íbúðir: 1
Varðveislumat: Rauður flokkur.



Suðurgata 90

Byggingarár: 1934
Hönnuður: Óþekktur.
Megin byggingarefni: Seinsteypa. Klætt málmklæðningu.
Einbýlishús
Breytingar: Klætt trapisujárni.
Lóð: Íbúðarhúsalóð 475,3 m²
Byggingamagn: 162,9 m²
Hæðir: 1
Nýtingarhlutfall: 0,34
Íbúðir: 1
Varðveislumat:

Suðurgata 108

Byggingarár: 1948
 Hönnuður: Bárður Ísleifsson arkitekt.
 Megin byggingarefni: Seinsteypa.
 Íbúðarhús
 Breytingar: Þakkvistir og gluggabreytingar.
 Lóð: Íbúðarhúsalóð 450 m²
 Byggingamagn: 237,2 m²
 Hæðir: 2
 Nýtingarhlutfall: 0,53
 Íbúðir: 2
 Varðveislumat:

**Suðurgata 114- Leirdalur**

Byggingarár: 1920
 Hönnuður: Ópekktur.
 Megin byggingarefni: Seinsteypa. Nú klætt
 Garðstáli.
 Einbýlishús
 Breytingar: Frágangur hússins helst þó svo að
 byggt hafi verið við það á ýmsan hátt.
 Lóð: Íbúðarhúsalóð 600 m²
 Byggingamagn: 83,7 m²
 Hæðir: 1 hæð og ris.
 Nýtingarhlutfall: 0,14
 Íbúðir: 1
 Varðveislumat: Rauður flokkur.

**Suðurgata 120**

Byggingarár: 1934
 Hönnuður: Ópekktur.
 Megin byggingarefni: Seinsteypa. Klætt málm-
 klæðningu.
 Einbýlishús
 Breytingar: Inngangur færður frá götuhlið.
 Lóð: Íbúðarhúsalóð 412 m²
 Byggingamagn: 49,3 m²
 Hæðir: 1
 Nýtingarhlutfall: 0,12
 Íbúðir: 1
 Varðveislumat: Rauður flokkur.

**Suðurgata 122- Vindás**

Byggingarár: 1934
 Hönnuður: Ópekktur.
 Megin byggingarefni: Timburhús. Klætt
 málmklæðningu.
 Einbýlishús
 Breytingar: Gluggabreyting og klæðning á kjallara-
 vegg.
 Lóð: Íbúðarhúsalóð 400 m²
 Byggingamagn: 105 m²
 Hæðir: 1
 Nýtingarhlutfall: 0,26
 Íbúðir: 1
 Varðveislumat:





Suðurgata 124

Byggingarár: 1944

Hönnuður: Óþekktur.

Megin byggingarefni: Seinsteypa. Nú klætt Garðastáli.

Íbúðarhús

Breytingar: Gluggum breytt, Garðstál á veggjum.

Lóð: Íbúðarhúsalóð 400 m²

Byggingamagn: 160,1 m²

Hæðir: 2

Nýtingarhlutfall: 0,40

Íbúðir: 2

Varðveislumat:



Suðurgata 126

Byggingarár: 1938

Hönnuður: Óþekktur.

Megin byggingarefni: Seinsteypa.

Múrhúðaðir, steinaðir útveggir.

Einbýlishús

Breytingar: Gluggum og útihurðum breytt.

Lóð: Íbúðarhúsalóð 1660,4 m²

Byggingamagn: 618,1 m²

Hæðir: 2

Nýtingarhlutfall: 0,37

Íbúðir: 1

Varðveislumat:

