

Garðaflói á Akranesi

- **Deiliskráning fornleifa í Skógahverfi**

-

-



Adolf Friðriksson

FS799-20041

FORNLEIFASTOFNUN ÍSLANDS

Reykjavík 2020



Forsíðumynd: Skjáskot af kvikmynd tekinni í Garðafloa 1948. Úr safni Sigurðar Guðmundssonar ljósmyndara, Kvikmyndasafn Íslands (<https://filmcentralen.dk/museum/island-paa-film/film/ur-safni-sigurdar-gudmundssonar-ljosmyndara>)

©Fornleifastofnun Íslands 2020

Bárugötu 3

101 Reykjavík

Sími: 551 1033

Fax: 551 1047

Netfang: fsi@instarch.is

Heimasíða: www.instarch.is

Efnisyfirlit

SAMANTEKT	4
INNGANGUR.....	5
FYRRI ATHUGANIR.....	6
FORNLEIFAR Á SKIPULAGSREIT.....	7
NIÐURSTÖÐUR.....	10
VIÐAUKI 1. SKRÁ YFIR FORNLEIFAR INNAN	
DEILISKRÁNINGARREITS	12

Samantekt

- Deiliskráning fornleifa í Garðaflóa á Akranesi var gerð í janúar og júní 2020.
- Við undirbúning skráningarinnar voru helstu heimildir um svæðið athugaðar, þ.m.t. uppdrættir og loftmyndir.
- Við skráningu á vettvangi komu fram fimm minjastaðir innan skipulagsreit og 14 aðrir skammt utan reits.
- Skipulagsreiturinn nær að mestu yfir óbyggt land, sem var framræst um miðja 20. öld.
- Reiturinn er allur innan fyrrum jarðarmarka Garða og við suðausturhorn reitsins stóð höfuðbólið Garðar, og í Túnásum þar austur af risu herbúðirnar Camp Cleveland.
- Einu sýnilegu minjar herbúðanna er stakur braggi (BO-056:051).
- Aðrar minjar eru stekkur (021) sem ekki finnst, huldufólksbústaður (022), þjóðleið (056) og hluti gamla heimatúnsins (052) í Görðum.
- Þrjár minjanna eru innan skógræktar og þ.a.l. ekki í uppnámi vegna nýrra framkvæmda, né heldur þjóðleiðin eða túnið hefur verið breytt í golfvöll.
- Í Garðaflóa voru nokkrar þústir sem minntu á tóftir og garðlög en við athugun á loftmyndum frá 1942, 1945 og 1964 kom í ljós að þessi ummerki eru frá því um miðja 20. öld eða síðar, þ.e. eftir að flóinn var ræstur fram.
- Engar minjar fundust á fyrirhuguðum framkvæmdasvæðum innan skipulagsreitsins.



Mynd 1. Uppdrátturinn sýnir deiliskipulagsmörk sunnan Akranesvegur-Akrafjallsvegur (© Árni Ólafsson/Teiknistofa Arkitekta Gylfi & Co; © Loftmyndir ehf)

Inngangur

Þann 4. Desember 2019 óskaði Akraneskaupstaður eftir úttekt á fornleifum vegna vinnu við deiliskipulag Garðaflóa og Garðalundar. Vísað er til bréfs Minjastofnunar Íslands, dags. 1. febrúar 2019 til Akraneskaupstaðar þar sem fram kemur að fyrirliggjandi skráning fornleifa sé ófullnægjandi og uppfæra þurfi skrána til samræmis við ný lög um menningarminjar (nr. 80/2012) og nýja staðla stjórnvalda. Fornleifastofnun Íslands ses tók að sér verkið og var það unnið í 2 áföngum, í janúar og júní 2020.

Í þessari skýrslu er birtur árangur heimildarannsóknna og vettvangsathugana.

Höfundur þakkar Ásmundi Ólafssyni, Friðþóri Eydal og Magnúsi Þ. Hafsteinssyni fyrir aðstoð við athugun á heimildum um herminjar.



Mynd 2. Myndin er tekin á Stóra-Einbúa, holti vestarlega í flóanum, og horft er til austurs yfir skipulagssvæðið.

Fyrri athuganir

Skipulagssvæðið liggur austan íbúðabyggðar (Flatahverfi), til norðurs að Þjóðbraut, til norðausturs með Akrafjallsvegi austur að kaupstaðarmörkum, þaðan milli Garðalundar og Garðavallar til suðurs að Görðum og Safnasvæði. Alls er reiturinn um 100 ha.

Fornleifastofnun Íslands skráði fornleifar í landi Garða í júní 1997¹. Var skráningin 1997 ein sú fyrsta sem gerð var í þéttbýli, í anda nýlegrar löggjafar um lögbundna skráningu fornleifa vegna aðalskipulagsvinnu. Hafa aðferðir við skráningu, einkum í þéttbýli, sem og löggjöfin breyst talsvert s.l. aldarfjórðung. Áður lögðu stjórnvöld m.a. áherslu á að skrá ætti minjar sem sæjust á yfirborði, en ekki staði sem heimildir væru til um, en væru horfnir og jafnvel eyðilagðir. Síðustu árin hafa þessi viðmið breyst og eru nú skráðar allar þekktar minjar, enda hefur sú skráningaraðferð þann kost að safnað er upplýsingum um minjastaði sem kunna að hafa horfið sjónum, en enn gætu verið varðveittar leifar af undir sverði. Er það í betra samræmi við tilgang laga um fornleifavernd að halda slíkum upplýsingum til haga, en jafnframt kostur fyrir framkvæmdaaðila að lenda síður í töfum vegna óvæntra fornleifafunda við upphaf framkvæmda. Við deiliskráningu minja veturinn 2020 var tekið mið af þessum nýju forsendum minjavörslunnar.

¹ Adolf Friðriksson og Orri Vésteinsson (1999). *Akranes. Fornleifaskrá*. Reykjavík, Fornleifastofnun Íslands, bls. 39-41.



Mynd 3. Garðaflói. Í forgrunni er nyrsti hluti skipulagsreits upp við Akrafjallsveg, minnismarkið um Garðakirkju ber við himinn í suðri.

Fornleifar á skipulagsreit

Við undirbúning að skráningu á reitnum voru ritaðar heimildir athugaðar, ásamt uppdráttum og loftljósmyndum. Á vettvangi var allt skipulagssvæði gengið, þekktar minjar staðsettar með hnitum og gerð leit að áður óþekktum minjum. Skal nú greint frá afrakstri þessara athugana. Skipulagsreiturinn er allur í landi höfuðbólsins Garða. Stærsti minjastaðurinn á Akranesi er bæjarhóll Garða (BO-056:001), ásamt kirkju (002) og kirkjugarði (053), útihúsum, túnnum og kálgörðum (003-4, 054-55). Upphaf byggðar í Görðum er óþekkt, en sennilegt að hún eigi rætur að rekja til landnáms tíðar á Akranesi. Bæjarhóllinn stendur skammt utan skipulagsreits sem og aðrar þekktar minjar frá bænum, að frátöldu norðaustuhorni heimatúns Garða (BO-056:052). Ekki er kunnugt um fornleifar í þessum hluta túnsins, sem nú hefur verið breytt í golfvöll. Í Jarðabók Árna Magnússonar og Páls Vídalín eru nefndar Suður- (005) og Norðurhjáleiga (006)², en nákvæm staðsetning þessara býla er óþekkt³. Má vera að Norðurhjáleiga hafi staðið í norður frá höfuðbólínu, svo sem nafnið gefur til kynna og þá nærri kjarna Safnasvæðisins, eða jafnvel ögn norðar og mögulega innan skipulagsreits. Ekki er kunnugt um neinar fornar mannvirkjaleifar á þessum slóðum.

² Jarðabók IV, 83; Gunnlaugur Haraldsson, *Akraneskirkja 1896-1996*, Akranesi 1996, 32.

³ Sjá einnig: Gunnlaugur Haraldsson, *Saga Akraness*, I, 82.



Mynd 4. Skipulagsreitur í Garðaflóa. Rauðu punktarnir sýna dreifingu staðanna sem fjallað er um í skýrslunni. Bláu línurnar sýna legu þjóðleiða niður á Skaga.

Garðafloí var farartálmi, enda landið blautt og illt yfirferðar. Þjóðleiðin (049) lá annarsvegar um fjöru og klapparholt vestan við skipulagsreit, u.þ.b. þar sem nú er þjóðvegurinn, en einnig lá vel fær leið (056) um hlað í Görðum suðvestan úr Jaðri, og til norðausturs að rótum Akrafjalls. Lá leiðin þar sem þurrast var innan um klapparholtin milli Garða og fjallsins og er lega hennar m.a. sýnd á mjög gömlum uppdrætti af Akranesi (frá 1802)⁴. Nær hún skáhall yfir suðausturhorn skipulagsreits þar sem nú er golfvöllur og skógrækt, og með klapparholtunum við norðvesturhorn reitsins, með stefnu á Garðasel og Berjadalsá norðan reits.

Inni í nyrðri hluta Garðalundar eru tvö holt, Stekkjarholt (021) og Klapparholt (022). Við fornleifaskráningu 1997 var leitað stekkjjarleifa við fyrrnefnda holtið án árangurs. Síðan þá hefur vaxið þar töluvert birkikjarr en engar tóftaleifar þar sýnilegar. Klapparholt er samkvæmt örnefnaskrá Garða⁵ sagt vera huldufólksbústaður en slíkir átrúnaðarstaðir eru skilgreindir í lögum sem fornleifar og njóta sömu helgi og aðrar minjar.

⁴ Sbr. bréf Ohlsens loutinants justitsráðs Jensens um kort yfir Akranes, Þjóðskjalasafn Ísl. (0038-1928-011-B-B14-0022-27. Örk: 27 Kassi: 0022. 1802-1802). Uppdrátturinn er prentaður í riti Gunnlaugs Haraldssonar, *Saga Akraness* I-II.

⁵ Garðar, örnefnaskrá. Ari Gíslason skráði, nr 57, s. 4.



Mynd 5. Braggi í Túnásum, við skógræktina á Akranesi.

Áður nefndir staðir eru allir á þurrlendinu við Garða og klapparholtin, en ekki er kunnugt um neinar minjar í flóanum, sem kemur ekki á óvart. Miklir flóar eru nær allt í kringum Akrafjall og þær fáu fornleifar sem fundist hafa á þeim slóðum eru undantekningalaust þar sem byggilegast var, þ.e. á eða við klapparholt og önnur berghöft sem rísa upp úr mýrunum. Er því ólíklegt að finnist fornleifar í Garðaflóa. Hinum megin við skipulagsreitinn, þ.e. að norðvestanverðu, þar sem Akrafjallsvegur og Þjóðbraut koma saman, voru miklar mógrafir (050) en liggja utan með mörkum skipulagssvæðisins. Þjóðbraut liggur þar sem áður var gömul þjóðleið (049), kölluð „Nýi vegurinn“ á uppdrætti frá 1901⁶.

Loks er að geta minja um umstang við Garða frá síðari tímum⁷. Skömmu eftir upphaf hernáms Breta á Íslandi árið 1940 tóku liðssveitir þeirra sér stöðu á Akranesi. Í landi Garða, við klapparholt sem nefnast Túnásar, risu herbúðir (051) sem enn sjást leifar af (051:1). Voru þær setnar af Bretum í fyrstu, en síðan yfirteknar af Bandaríkjaher og nefndust Camp Cleveland⁸. Innan skógræktarsvæðis stendur enn braggi sem virðist vera á upprunalegum stað⁹. Hefur hann sögulegt gildi fyrir Akraneskaupstað jafnt sem þjóðarsögu sem varðveittar minjar frá heimsstyrjöldinni síðari. Í fyrra deiliskipulagi fyrir Garðalund var gert ráð fyrir að bragginn viki, en nú verður horfið frá þeim áformum. Herbúðirnar stóðu að mestu austan við

⁶ Akranes. Uppdráttur Knud Zimsen og Ólafs Jónssonar 1901, skjalasafn Skipulagsstofnunar.

⁷ Í riti Ásmundar Ólafssonar, *Á Akranesi*, segir m.a. frá framkvæmdum á svæðinu: „Á Akranesi, og þá sérstaklega í Garðalandinu, hefst vélaöld í íslenskum landbúnaði. Fyrst, árið 1918, með tilkomu Akraness-traktorsins (Avery), og síðan með fyrstu skurðgröfnum árið 1942 (V-1 Priestman Cub). Árið eftir, 1943, er fyrsta jarðýtan (International TD-9, Hólaýtan) notuð bæði í kaupstaðnum og síðan í Garðaflóanum.“ Ásmundur Ólafsson. *Á Akranesi : þættir um sögu og mannlíf*. Akranes, 2016; Bréf Ásmundar Ólafssonar til höf., Dags., 20.3.2020.

⁸ Sjá Friðþór Eydal, *Vígaðrekar og vopnagnýr*, 1998, Rvk: um akranes sjá p. 274-6. Bréf Friðþórs Eydal til höf., dags 18.2.2020.

⁹ Sbr. loftmynd frá 1942 (nr. GX-12516-050, úr safni Landmælinga Íslands).

skipulagsreitinn, þar sem nú er golfvöllurinn. Hin almenna regla um friðhelgi fornleifa miðar við 100 ár, en Minjastofnun er heimilt að friða yngri minjar sem taldar eru hafa sögulegt gildi.

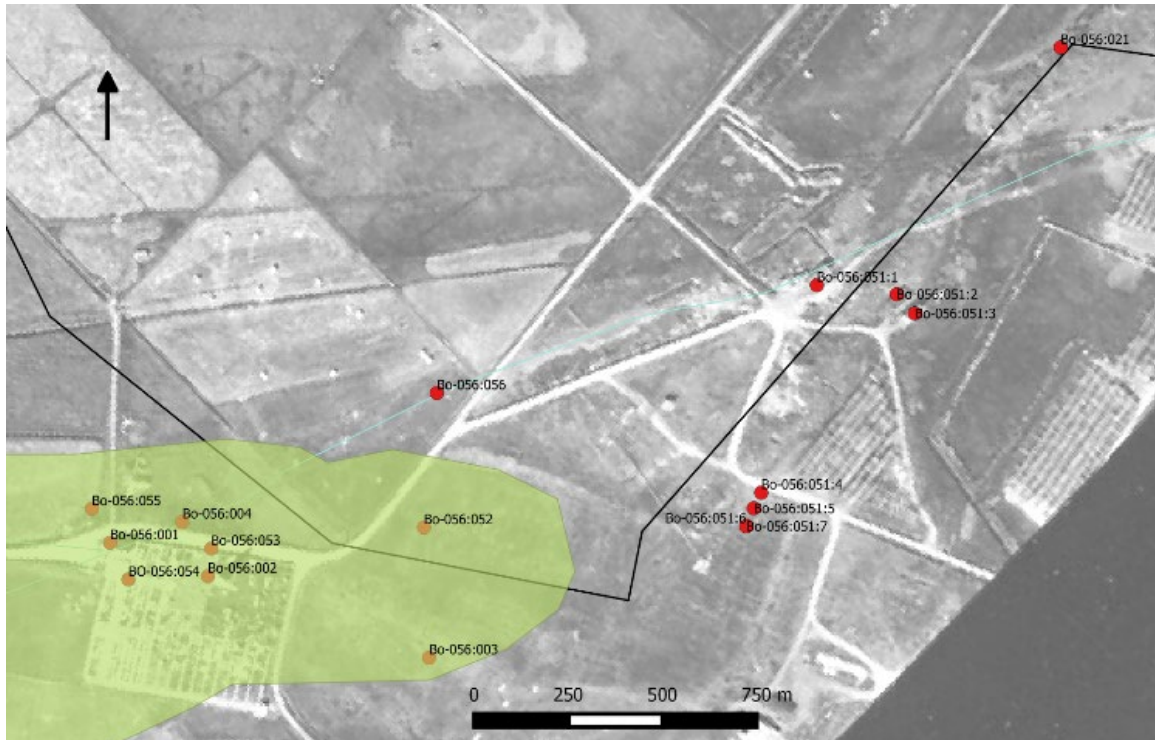


Mynd 6. Braggar hjá Görðum, þar sem síðar var verkstæði Vélasjóðs. (Ljósmyndasafn Akraness, Mynd frá Jóhannesi Gunnarssyni)

Niðurstöður

Reiturinn er í landi hins forna höfuðbóls og kirkjustaðar Garða á Akranesi. Við höfuðból Íslands hafa jafnan verið mikil umsvif sem skilja víða eftir sig spor í umhverfinu. Deiliskipulagsreiturinn er hinsvegar á þeim hluta jarðarinnar þar sem síst er að vænta fornleifa, enda var það fúaflói áður en það var ræst fram á öndverðri 20. öld. Innan deiliskipulagsreits fyrir Skógahverfi í Garðaflóa á Akranesi er því aðeins kunnugt um fáeina minjastaði:

Innan skógræktarmarka í Garðalundi eru vísbending um stekk sem ekki hafa fundist minjar um, huldufólksbústaður er sagður vera í Klapparholti og braggi frá heimsstyrjöldinni síðari er í Túnásum. Austurhluti túns Garða og leið frá Görðum um Túnása og klapparhryggi að Akrafjalli eru á umráðasvæði Garðavallar.



Mynd 7. Myndin sýnir suðusturhluta skipulagssvæðis, næst Görðum. Loftmyndin er tekin (1964) áður en byggðin í Jörundarholti reis, og fyrir tíð skógræktar í Garðalundi og Garðavallar. Efst eru Stekkjarholt og Klapparholt sem nú eru umlukin trjám. Bláa línan sýnir legu þjóðleiðar samkvæmt korti frá 1802 (Landmælingar Íslands, AA6657).

Í gildandi deiliskipulagi svæðisins (frá 2010) var gert ráð fyrir bílastæði þar sem herminjarnar eru, en fyrirhugað er að hverfa frá því. Verði minjarnar og umhverfi þeirra látnar falla að nýju skipulagi væri það í góðu samræmi við almenn minjaverndarsjónarmið. Almenn gildir að fornleifar eldri en 100 ára njóti friðunar, en stjórnvöldum er heimilt að friðlýsa sérstaklega yngri minjar, þ.m.t. herminjar. Hefur á seinni árum verið lögð meiri áhersla á rannsóknir og verndun ummerkja um stríðsárin og dæmi eru um að Minjastofnun hafi friðlýst staði frá þeim tíma¹⁰.

Allar minjarnar eru í raun utan þess hluta deiliskipulags sem varðar fyrirhugaða gatnagerð, lagnir og lóðaskiptingu Skógahverfis. Uppi á flóanum sjást einstaka hnúðar og þústir, sem við fyrstu sýn virðast geta verið vísbendingar um garðlög eða tóftir. Þegar þessir staðir og ummerki eru skoðuð og borin saman við gamlar loftmyndir (frá 1942, 1945, 1964) kemur í ljós að í öllum tilfellum er um að ræða girðingaleifar og rask frá þeim tímum eftir að flóinn var ræstur fram og nýttur til beitar og ræktunar á einstaka bleðlum. Auk þess fylgja þessi ummerki reglubundinni legu skurða frá vélaöld og því ekki ástæða til að telja að um minjar geti verið að ræða samkvæmt skilgreiningu laga um fornleifar.

¹⁰ Sbr. t.d. friðlýsing á flugvélarflaki, Northrop N-3PB Torpedo Bomber sem fannst á botni Skerjafjarðar 2003.

Viðauki 1. Skrá yfir fornleifar innan deiliskráningarreits

BO-056:021	Stekkjárholt	stekkur	353337	427950
BO-056:022	Klapparholt	huldufólksbústaður	353800	428410
BO-056:051	Camp Cleveland		353196	427831
BO-056:052		tún	352983	427685
BO-056:056		leið	352986	427767